



ISSN 2300-6994

NR 57 WIOSNA-LATO 2020

SALAMANDRA

CZASOPISMO GORCZAŃSKIEGO PARKU NARODOWEGO



Ptaki w obiektywie

W poprzednich numerach „Salamandry” poznaliście cztery z sześciu gatunków sikor występujących w Polsce. Naszą prezentację zamykają sikory sosnówka i czubatka, które w Gorcach występują głównie w borach świerkowych i lasach mieszanych z dużym udziałem świerka.

Sosnówka to najmniejszy przedstawiciel rodziny sikor, osiągający długość ciała do 11,5 cm. Wyróżniają ją białe policzki na czarnej głowie oraz biała, owalna plama na karku. W sytuacji zagrożenia stroszy na głowie drobne piórka na kształt kolca.

Czubatka jest jedyną europejską sikorą, której głowę zdobi, zawsze widoczny trójkątny, czarno-biały czub. W zależności od stopnia zaniepokojenia ptaka może być mniej lub bardziej nastroszony.



fot. Jan Loch

Sosnówka



fot. Bogdan Kasperczyk

Czubatka

OD REDAKCJI!

Wiosenno-letnie wydanie naszego czasopisma ukazało się dzięki wsparciu finansowemu Powiatu Limanowskiego. W imieniu Dyrekcji GPN, Redakcji czasopisma „Salamandra” i Czytelników składam serdeczne podziękowania Zarządowi Powiatu Limanowskiego, a szczególnie Panu Staroście Mieczysławowi Urydze.

Kochani przed Wami wakacje i czas zasłużonego odpoczynku po pracowitym roku szkolnym. Pewnie zastanawiacie się co zrobić, żeby te letnie miesiące były wyjątkowe. Mam nadzieję, że nasi czytelnicy spędzą je aktywnie. Aby przeżyć niezwykle przygody, nie musicie nawet wyjeżdżać poza miejsce swojego zamieszkania. W najbliższym otoczeniu można zaobserwować wiele interesujących zjawisk. Wszystko zależy od Was i od tego czy umiecie, a przede wszystkim od tego czy chcecie je dostrzec. Na wakacyjne miesiące życzę Wam słonecznych dni, miłego wypoczynku i wielu wspaniałych przeżyć. - Salamandra



Informacje dla odwiedzających Gorczański Park Narodowy w czasie epidemii:

Szlaki turystyczne, spacerowe i ścieżki edukacyjne na terenie Gorczańskiego Parku Narodowego **są udostępnione** do celów turystycznych i rekreacyjnych przy zachowaniu obowiązujących zaleceń Ministerstwa Środowiska, m.in.:

- zakrywania nosa i ust na parkingu, w punkcie sprzedaży biletów,
- zachowanie 2 m dystansu od innych turystów

Do odwołania obowiązuje **zakaz korzystania z miejsc biwakowych** na polanach: Oberówka i Trusiówka. **Nieczyste** są też znajdujące się tam **toalety**.

Od 24.04. br. prowadzona jest obsługa ruchu turystycznego w punkcie sprzedaży biletów wstępu do Parku w Koninkach i na miejscu parkingowym na Trusiówce w Lubomierzu - Rzekach. Obsługujący zobowiązani są do zachowania wszelkich zasad bezpieczeństwa.

Bilety wstępu do GPN można również zakupić drogą elektroniczną poprzez stronę:

www.gorce.eparki.pl

Szczegółowe informacje dotyczące zakupu biletów wstępu znajdują się pod linkiem:

<https://bit.ly/351KN8F>

Na terenie GPN infrastruktura turystyczna nie jest dezynfekowana!

Wszelkie informacje dotyczące udostępniania Parku i jego obiektów w czasie epidemii są zamieszczane na bieżąco na naszej stronie: www.gorcepn.pl oraz na **fb**.

Odwiedzających Gorczański Park Narodowy prosimy o wyrozumiałość i stosowanie się do obowiązujących zaleceń. Nie narażajmy siebie i innych!

Klauzula informacyjna dot. przetwarzania danych osobowych

Administratorem Pani/Pana danych osobowych jest Gorczański Park Narodowy z siedzibą w Porębie Wielkiej (zwana dalej: Park) w Porębie Wielkiej, Poręba Wielka 590, 34 - 735 Niedźwiedz, adres e-mail: gpn@gorcepn.pl nr tel.: (18) 33 17 207 lub (18) 33 17 945,

We wszelkich sprawach dotyczących przetwarzania danych osobowych przez Park można kontaktować się z wyznaczonym w tym celu Inspektorem Ochrony Danych, adres email: iod@gorcepn.pl, telefon: (18) 33-17-945 w.37 lub osobiście w siedzibie Parku.

Cel przetwarzania danych osobowych i podstawa prawna przetwarzania danych:

Pani/Pana dane osobowe przetwarzane będą na podstawie art. 6 ust. 1 lit. a RODO - na podstawie wyrażonej przez Pana/Panią zgody na przetwarzanie danych osobowych uczestnika/uczestniczki konkursu organizowanego przez Park pod nazwą „Zagadki Salamandry” wraz ze zgodą na opublikowanie imienia i nazwiska zwycięzcy w czasopiśmie „Salamandra”.

Uwaga: Informacje dotyczące przetwarzania danych osobowych, w tym praw osób których dane są przetwarzane są dostępne na stronie: www.gorcepn.pl - BIP - pkt 12

Co zrobić kiedy znajdziemy pisklę?

Podlot
zięby

Pisklęta wielu gatunków ptaków, np. kosów, kwiczołów, kawek, srok, wron, pustulek, sów, opuszczają gniazda zanim są zdolne do pełnosprawnego lotu. Na tym etapie rozwoju nazywamy je podlotami. Ich lotki i sterówki nie są jeszcze dostatecznie wyrośnięte, mimo to młode ptaki potrafią już żyć poza gniazdem. Nie są jednak pozostawione same sobie, ich rodzice nadal się nimi opiekują i przynoszą im pokarm.

Podloty najczęściej chowają się w trawie, w zaroślach, czasem siedzą na gałęziach drzewa, ale nie grupką jak w gnieździe, lecz w rozproszeniu, każdy z rodzeństwa w innym miejscu. To bardzo korzystna strategia przetrwania, gdyż jeśli nawet dostrzeże je jakiś drapieżnik istnieje duże prawdopodobieństwo, że jego łupem nie padną wszystkie młode, jak mogłoby to mieć miejsce, gdyby były razem w gnieździe.



Podlot
drozda

Właśnie dlatego idąc przez park czy ogród możesz zobaczyć ptaszka sprawiającego wrażenie sieroty. W rzeczywistości czeka on na pojawienie się rodziców, nawołując i prosząc o pokarm. Jeśli tylko masz czas i trochę cierpliwości to zatrzymaj się na chwilę. Nie zbliżaj się do niego tylko obserwuj z daleka, a zobaczysz, że ptasi rodzice nie zapominają o swoich dzieciach i przylatują do każdego z osobna, z dziobami pełnymi jedzenia. Karmią je, a jednocześnie pokazują, jak zdobywać pożywienie, ostrzegają przed niebezpieczeństwem wskazując zarazem co jest groźne. Tego człowieka nie jest w stanie nauczyć ptaka zabranego z jego naturalnego środowiska.

Toteż, jeśli spotkasz podlota, który podskakuje i podfruwa, zostaw go w spokoju. Nie zabieraj go ze sobą, on nie potrzebuje twojej pomocy. Jeśli jednak, z niewiedzy i troski, zabieraś do domu napotkanego podlota, odnieś go jak najszybciej w miejsce, w którym go znalazłeś. Rodzice na pewno go zaakceptują, gdyż ptaki nie mają takiego węchu, który pozwoliłby im wyczuć zapach ludzkiej ręki. Podobnie należy postąpić w przypadku, gdy pies przyniesie złapanego ptaka. Obejrzyj go dokładnie i jeśli nie jest ranny zanieś ptaka jak najszybciej (do godziny) w miejsce, gdzie przypuszczalnie został złapany i pozostaw na ziemi pod osłoną krzewu lub innych zarośli.

Co zrobić w przypadku znalezienia rannego lub chorego ptaka?

- 1 Należy ocenić sytuację czy ptak wygląda na chorego? Jest słaby, osowiały? Siedzi nieruchomo, nie ucieka?
Ptak prawdopodobnie cierpi na infekcję lub zatrucie, mógł też doznać urazu głowy w wyniku zderzenia z przeszkodą albo złamania nogi czy skrzydła. W żadnym wypadku nie próbuj go samodzielnie leczyć ani karmić! Prawdopodobieństwo wyrządzenia szkody jest dużo większe niż ewentualny pożytek z takiego postępowania.
- 2 Nie przetrzymuj ptaków. Pamiętaj! przetrzymywanie dzikich ptaków jest zabronione przez polskie prawo.
- 3 Skontaktuj się jak najszybciej ze specjalistami, którzy udzielą wskazówek, jak należy postępować w takim przypadku. Im szybciej dostarczysz rannego czy chorego ptaka, tym większe ma szanse na przeżycie!

Fachowej porady szukaj pod adresami:

Przychodnia Weterynaryjna „Vetika”
Kraków, ul. Lipska 49
tel. 511 195 708,
e-mail: przychodnia@vetika.com.pl
Przy lecznicy działa Fundacja „Akcja
dla Dzikich Zwierząt” oraz niewielki
Ośrodek Rehabilitacji Dzikich Zwierząt.

Gabinet Weterynaryjny „Agama”
– Pogotowie dla Zwierząt
Kraków, Os. Mistrzejowice Nowe 9
tel. 507739962,
e-mail: agama.wet@gmail.com

Fundacja „Dzika Klinika” –
Centrum Pomocy dla Dzikich Zwierząt
tel. 790 36 99 36
e-mail: dzika.klinika@op.pl
Komunikat „Dzikiej Kliniki” –
ze względu na brak finansowania
Fundacja Dzika Klinika wstrzymała
przyjmowanie dzikich zwierząt. Porady
w sprawie dzikich zwierząt udzielane są
wyłącznie drogą e-mailową. W treści
e-maila należy podać:
– dane kontaktowe osoby zgłaszającej
wraz z numerem telefonu,
– nazwę miejscowości, w której znale-
ziono ptaka.

Jak zabezpieczyć ptaka do transportu?

Najlepszym rozwiązaniem jest zamykane tekturowe pudełko – po pierwsze dlatego, że pozwala w miarę wygodnie i sprawnie przetransportować ptaka, po drugie zapewnia mu bezpieczne schronienie i odosobnienie, więc ogranicza i tak ogromny stres.

Pudełko można wyłożyć papierowym ręcznikiem lub miękką szmatką, które ochronią ptaka przed urażeniami w czasie transportu, a dla lepszej wentylacji zrobić jeszcze niewielkie dziurki.

Co zrobić kiedy znajdziemy młodą sowę?

Młode puszczyki czy uszatki opuszczają gniazdo i chodzą po gałęziach, zanim nauczą się latać, ale zazwyczaj są pilnowane przez rodziców. Czasami zdarza im się spaść, wówczas najlepiej zostawić je w spokoju. Mają bardzo silne pazury i potrafią samodzielnie wdrapać się na drzewo. Jeśli jest to miejsce uczęszczane przez psy lub koty, można spróbować posadzić je na najbliższej gałęzi. Trzeba jednak pamiętać, że młode puszczyki potrafią się bronić pazurami, a dodatkowo narażamy się na atak ich rodziców.

W przypadku młodych sów i innych ptaków drapieżnych bardzo ważna jest nauka samodzielnego zdobywania pokarmu. Rodzice dokarmiają młode – choć trudno to zaobserwować i na pierwszy rzut oka może się wydawać, że piskląt zostało porzucone. Przywożąc zdrowe ptaki do azylu, czyli ośrodka rehabilitacji dzikich zwierząt, skazujemy je na sierociniec! Wyrządzamy im w ten sposób wielką krzywdę, bo po pobycie w azylu, mimo wielkich starań jego pracowników, ptakom bardzo trudno z powrotem przystosować się do życia na wolności.



Młoda uszatka



Jeśli spotkasz na swojej drodze podlota lub rannego ptaka i nie wiesz jak mu pomóc, skontaktuj się ze mną, a ja podpowiem Ci co należy zrobić. Najlepiej przyślij zdjęcie znalezionego ptaka na adres e-mail: sowywmiescie@gmail.com możesz też zadzwonić do mnie pod numer telefonu: **513187323** lub opisać sytuację i wysłać wiadomość przez Messengera Daniel Urbaniak.

Tekst i zdjęcia: Daniel Urbaniak

Wiosenna kolorowa łąka

Rzeżucha łąkowa i firletka poszarpana to w Polsce pospolite gatunki, występujące na wilgotnych, systematycznie koszonych łąkach. Pierwsze kwiaty tych roślin pojawiają się pod koniec kwietnia i na początku maja. Zbiega się to z przylotem kukutek, dlatego oba gatunki nazywano dawniej kukutkami. Zwrot „kwiat kukutki” odnajdziemy także w łacińskiej nazwie firletki *Silene flos-cuculi* i angielskiej nazwie rzeżuchy *cucooflower*. Warto poświęcić im nieco uwagi, nie tylko ze względu na urodę.

Rzeżucha łąkowa to roślina wieloletnia z rodziny krzyżowych. Rośnie w dużych skupieniach, przez co w okresie kwitnienia nadaje łące jasnioletową barwę. Osiąga wysokość ok. 50 cm. Jej wzniesiona, słabo rozgałęziona łodyga jest w środku pusta. Rzeżucha ma liście złożone, pierzaste. Kwiaty o czterech płatkach korony, jednym słupku i sześciu pręcikach tworzą kwiatostan w kształcie luźnego grona. Owocem jest długa łuszczyzna na szypułce, skierowana ukośnie w górę. Rzeżucha łąkowa ma zdolność rozmnażania wegetatywnego przez dolne liście przylegające do ziemi. Powstają na nich pączki przybyszowe, które po ukorzenieniu dają początek nowej roślinie.

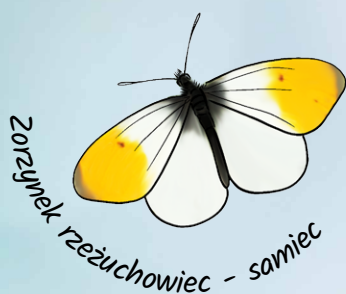
Rzeżucha łąkowa ma właściwości lecznicze. Dzięki zawartości witaminy C, A, B, K, E oraz składnikom mineralnym, takim jak żelazo, jod i chrom, wpływa korzystnie na włosy, paznokcie i skórę. Poprawia trawienie i obniża poziom cukru we krwi. Młode listki o pikantnym smaku mogą być dodatkiem do sałatek, zup i kanapek. Kwiaty rzeżuchy wytwarzają nektar, z którego korzystają głównie pszczoły.

Od połowy kwietnia do końca czerwca nad łąkami z rzeżuchą łąkową pojawia się motyl z rodziny bielinków – zorzynek rzeżuchowiec. Samiec wyraźnie różni się od samicy – przednie skrzydła o białej barwie mają pomarańczową plamę. U samicy brzegi przednich skrzydeł są czarne. Samica składa na szypułkach lub pąkach kwiatów pojedyncze bladezielone jaja, które z czasem nabierają barwy pomarańczowej. Po 5 dniach wylęgają się z nich gąsienice, żerujące na kwiatach i rozwijających się nasionach. Wyróżniona gąsienica po 2–3 tygodniach wędruje na łodygę sąsiedniej rośliny i przyczepia się do niej jedwabną nicią. Następnie zamienia się w poczwarkę, początkowo barwy zielonej, a później brązowej. W tym stadium zorzynek pozostaje niemal rok, do następnej wiosny, aby wylecieć jako owad dorosły.

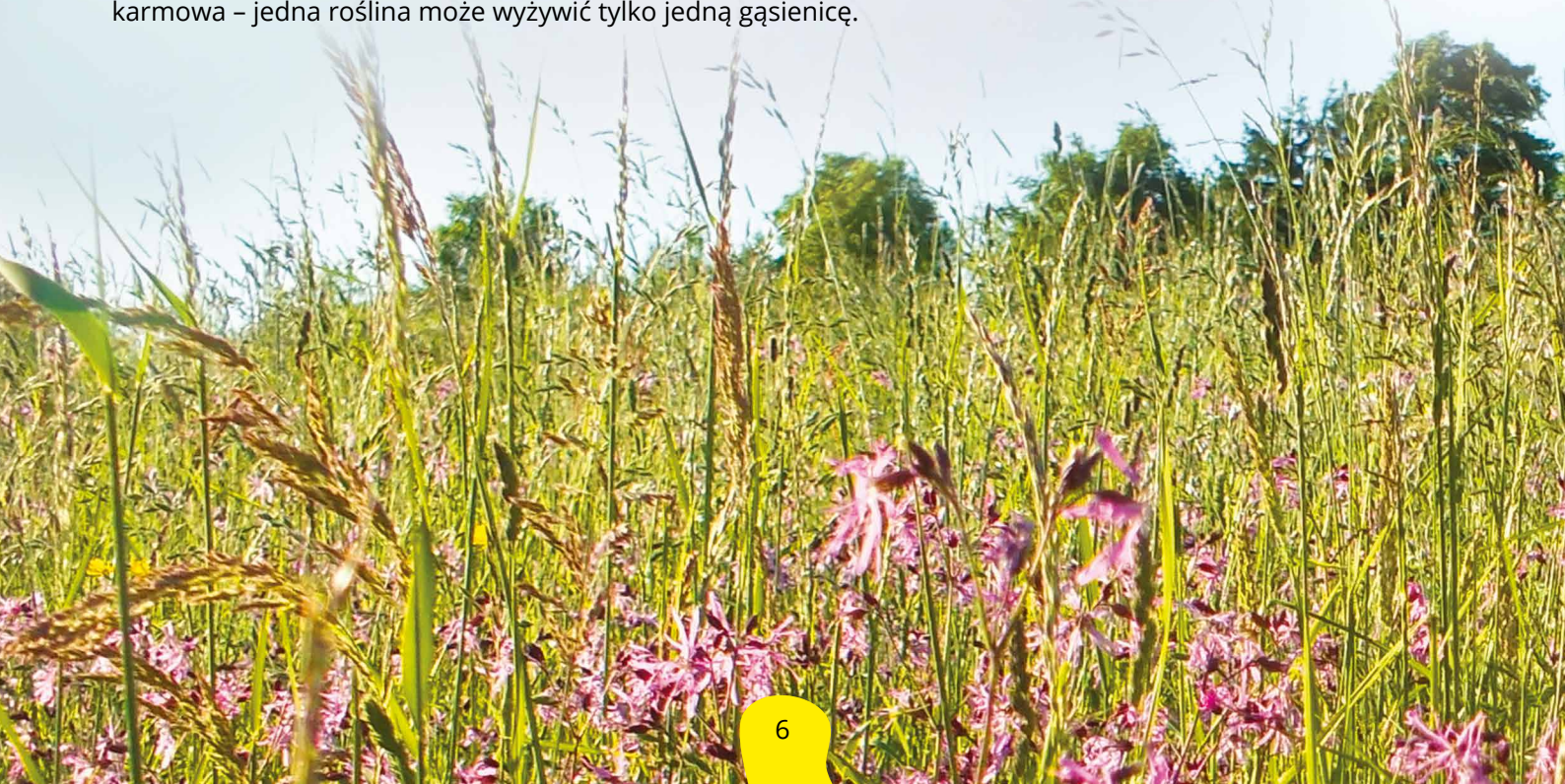
U gąsienic zorzynka rzeżuchowca może dochodzić do kanibalizmu. Jego przyczyną jest konkurencja pokarmowa – jedna roślina może wyżywić tylko jedną gąsienicę.



Rzeżucha łąkowa



Zorzynek rzeżuchowiec - samiec



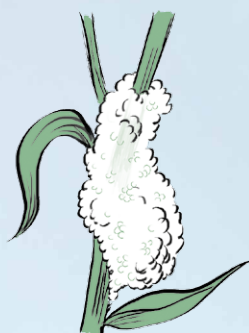
Firletka poszarpana osiąga wysokość 80 cm. Ma wzniesioną, czerwonawą łodygę pokrytą rzadkim, szorstkim owłosieniem. Liście dolne, tworzące różyczkę, są wydłużone, w kształcie łopatkki. Liście górne, lancetowate, ostro zakończone, rozszerzają się u nasady. Nie mają ogonków liściowych, „siedzą” parami na łodydze. Luźny kwiatostan tworzą ciemnoróżowe kwiaty. Korona pojedynczego składa się z 5 postrzępionych płatków, dziesięciu pręcików tworzących dwa okółki i jednego słupek. Pręciki dojrzewają i wysypują pyłek stopniowo, najpierw 5 zewnętrznych, potem 5 wewnętrznych. Słupek jest gotowy do zapylenia dopiero po wysypaniu pyłku z pylników. Firletka to roślina miododajna. Nektar zbierający się na dnie rurkowatego kielicha pobierają niektóre motyle i trzmiele. Owocem jest jajowata torebka, zwężająca się ku końcowi, wypełniona drobnymi brunatnymi nasionami.



Firletka poszarpana



Pienik ślinianka dzięki specjalnie ukształtowanym stawom w nogach, potrafi wykonywać bardzo dalekie skoki.



Piana wytwarzana przez larwę owada zabezpiecza ją przed wysychaniem i drapieżnikami.



Zorynka rzeżuchowiec - samica

Zarówno na rzeżusze łąkowej, jak i na firletce poszarpanej od lipca do października obserwować można niewielkiego owada z rodziny pluskwiaków – pienika śliniankę, odżywiającego się sokami roślin. Dorosły owad ma ubarwienie maskujące, szarobrunatne z ciemnymi plamami na skrzydłach. Na łodygach rzeżuchy łąkowej i firletki poszarpanej widać czasem wydzielinę podobną do śliny. Rozwijają się w niej jaskrawozielone larwy pienika. Pianę, która chroni przed wysychaniem i drapieżnikami wytwarza larwa poprzez wdmuchiwanie powietrza we własne odchody.

Ewa Strauchmann



DZIAŁANIA EDUKACYJNE POWIATU LIMANOWSKIEGO

Powiatowe Centrum Ekologiczne, działające w Wydziale Ochrony Środowiska, Rolnictwa i Leśnictwa Starostwa Powiatowego w Limanowej zrealizowało w minionym roku wiele nowych przedsięwzięć z zakresu edukacji ekologicznej. Nasze działania kierujemy głównie do dzieci i młodzieży, ale też do starszych mieszkańców powiatu. Podejmowane zadania finansujemy ze środków Powiatu Limanowskiego, a czasem z Wojewódzkiego Funduszu Ochrony Środowiska w Krakowie. Bierzymy czynny udział w akcjach krajowych. Podejmujemy inicjatywy ekologiczne oraz ciekawe pomysły związane z ochroną środowiska w powiecie limanowskim, promując zdrowy tryb życia, zrównoważoną gospodarkę i ochronę przyrody.

Sadzimy drzewa

Co roku, 10 października włączamy się w krajowe obchody „Święta Drzewa” poprzez organizację i sadzenie drzew wspólnie z uczniami szkół. Posadziliśmy już ponad 7 tys. drzew. W 2019 roku, we współpracy ze związkami pszczelarzy, sadziliśmy drzewa miododajne – 100 szt.



Przekazanie drzew miododajnych związkom pszczelarzy do nasadzeń w obrębach pasiek



Pojemniki do segregacji odpadów

Segregujemy odpady

Powiat segreguje odpady oraz prowadzi edukację w tym zakresie. Realizuje i aktualizuje Politykę Środowiskową urzędu, której głównym założeniem jest ograniczenie negatywnego oddziaływania na środowisko poprzez oszczędne gospodarowanie papierem, wodą, energią, minimalizację odpadów, jak również promowanie prośrodowiskowych, nowoczesnych rozwiązań technologicznych.

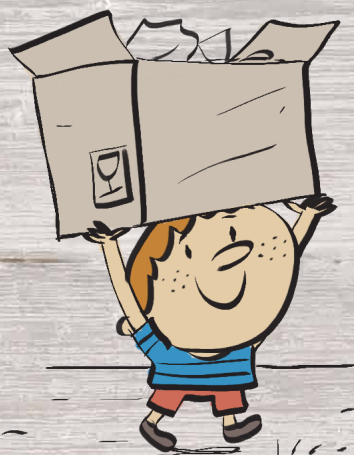
W 2019 roku do Starostwa Powiatowego oraz szkół prowadzonych przez Powiat zakupiono pojemniki do segregacji śmieci, zgodne z Jednolitym Systemem Segregacji Odpadów. W budynku urzędu, na kranach, założono perlatory mające na celu ograniczyć zużycie wody i powstawanie ścieków. W każdym pomieszczeniu znajdują się pojemniki na makulaturę. Pracownicy Starostwa segregują nie tylko plastik, metal, szkło ale także baterie i aluminium.

Organizujemy konkursy

Powiat realizuje wiele konkursów z zakresu wiedzy o ochronie środowiska, przyrody i ekologii. Zwraca również uwagę na podtrzymywanie tradycji i folkloru regionu. W ostatnim roku wzięło w nich udział ponad 400 osób.

Wydajemy publikacje

Realizowane przez Powiat publikacje związane są głównie z ochroną środowiska. Między innymi wydano „Atlas roślin chronionych, rzadkich i zagrożonych powiatu limanowskiego”, a w 2019 roku „Atlas form ochrony przyrody powiatu Limanowskiego”. Dodatkowo wydano kilkanaście tysięcy ulotek informacyjnych i edukacyjnych, w których poruszane są zagadnienia dotyczące ochrony powietrza, usuwania azbestu, Dnia Ziemi, ochrony wód, ochrony lasów, segregacji odpadów i innych.



Wręczenie nagród laureatom konkursu wiedzy o ochronie przyrody powiatu limanowskiego

Tworzymy ścieżki edukacyjne

Utworzono ścieżkę przyrodniczo-edukacyjną „Limanowa – Sałasz – Jaworz”, biegnącą pasmem Jaworza wzdłuż niebieskiego szlaku turystycznego. Na ścieżce znajduje się 12 przystanków, na których opisano występujące tu gatunki roślin, zarówno te pospolite, jak i bardzo rzadkie. Zwiedzanie ścieżki ułatwia bogato ilustrowany przewodnik. W 2019 roku, przed wejściem do budynku Starostwa, ustawiono tablicę zachęcającą do odwiedzenia ścieżki.

Prowadzimy prelekcje

Prowadzimy prelekcje i pogadanki dla dzieci i młodzieży, głównie na tematy związane z ekologią i ochroną środowiska. W ostatnim czasie, w szkołach i urzędach przeprowadzono cykl prelekcji z zakresu ochrony powietrza, w których uczestniczyło około 1.300 osób.

Organizujemy konferencje i warsztaty

Dla nauczycieli z powiatu limanowskiego organizujemy warsztaty poszerzające ich wiedzę z zakresu przyrody, kultury i historii regionu. Między innymi odbyły się warsztaty realizowane na terenie i we współpracy z Gorceńskim Parkiem Narodowym oraz Nadleśnictwem Limanowa. We współpracy z Zespołem Szkół w Ujanowicach zorganizowaliśmy zajęcia wyjazdowe na Szlaku tajnego nauczania w Ujanowicach oraz na Zaczarowanym Wzgórzu w Czaławie.

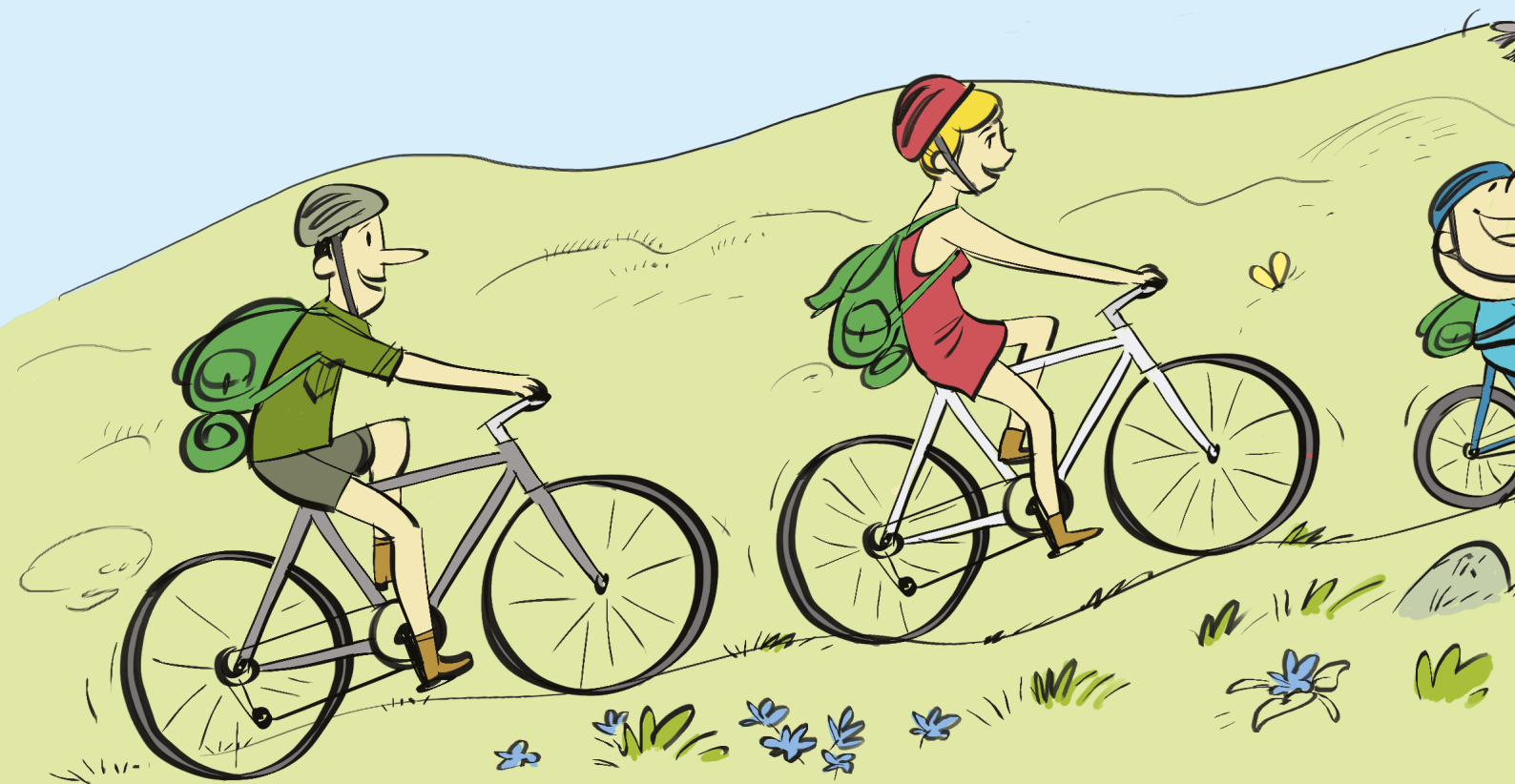
W nadchodzącym roku planujemy kolejne wydawnictwa, konkursy, a także nowe programy edukacji ekologicznej, a wśród nich projekt, którego celem jest podnoszenie wiedzy społeczności lokalnej z zakresu ochrony środowiska, zmian klimatycznych, wykorzystania rozwiązań innowacyjnych i zachowania dziedzictwa kulturowego regionu. W ramach realizacji projektu w szkołach powiatu limanowskiego odbędą się liczne zajęcia warsztatowe.



Prelekcja na temat ochrony powietrza

Tekst i zdjęcia: Piotr Ociepka
Starostwo Powiatowe w Limanowej

TURYSTYKA ROWEROWA W GORCZAŃSKIM PARKU NARODOWYM



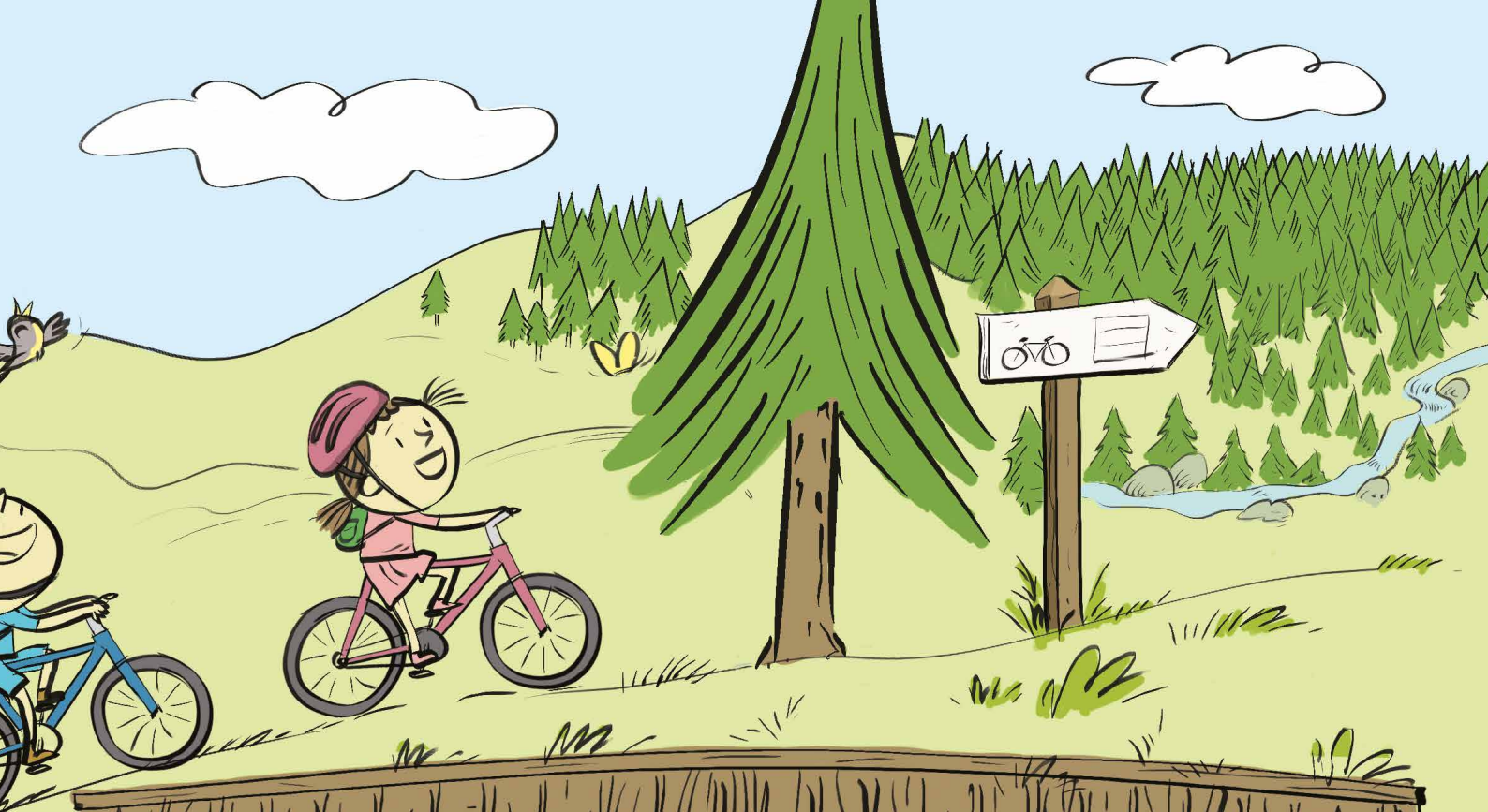
Gorczański Park Narodowy jest atrakcyjnym miejscem do uprawiania turystyki rowerowej. Istniejąca sieć szlaków pozwala dobrze poznać jego teren. Poruszając się po Parku stosujemy zasady odpowiedzialnej turystyki „leave no trace” (nie zostawiaj śladu), co oznacza poszanowanie reguł obowiązujących na danym terenie, tak aby nasza obecność nie wpływała negatywnie na gorczańską przyrodę.

Głównym zadaniem parków narodowych jest ochrona cennych obszarów przyrodniczych, a ich udostępnianie odbywa się na ściśle określonych warunkach. Szlaki rowerowe na terenie GPN są połączone w jedną sieć ze szlakami rowerowymi wyznaczonymi na terenie sąsiadujących z Parkiem gmin. Umożliwia to zaplanowanie ciekawych wycieczek także poza obszarem parku.

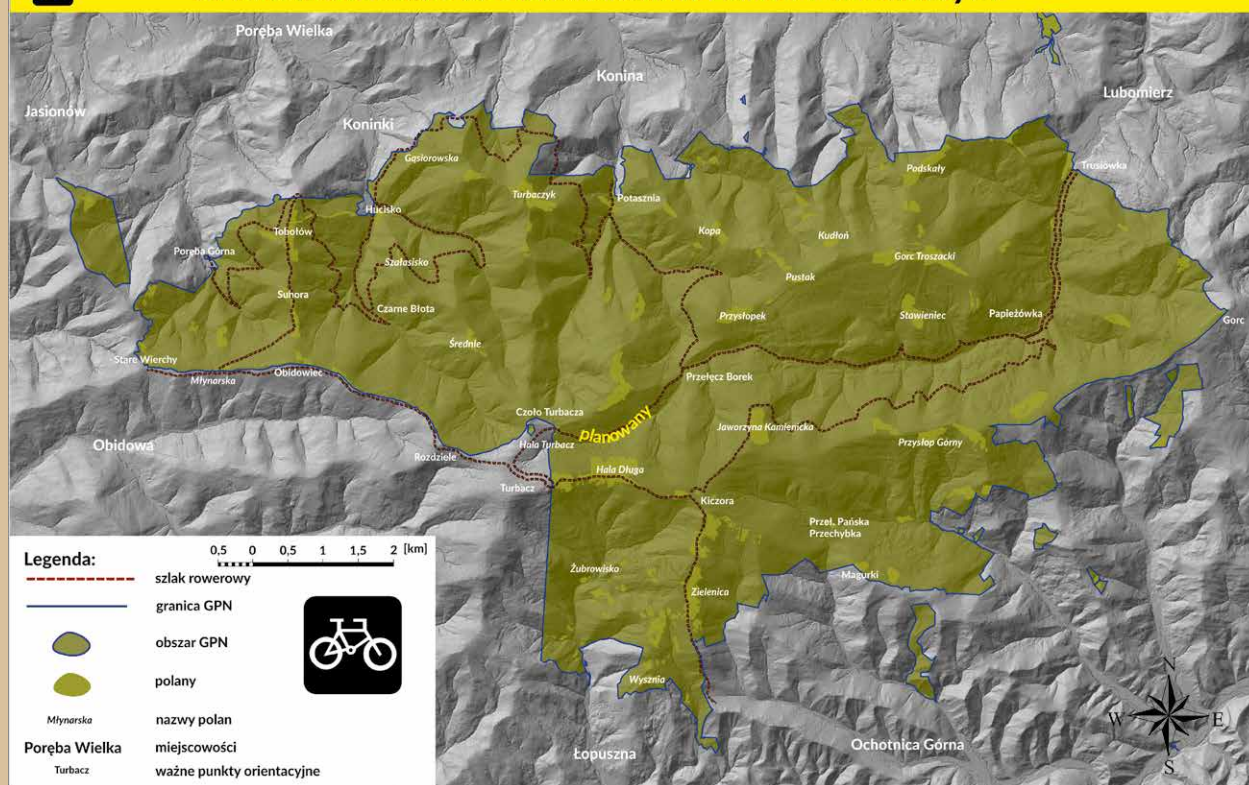
Szlaki rowerowe w Gorczańskim Parku Narodowym:

- polana Potasznia (Konina) – Pasieka – polana Hucisko (Koninki),
- polana Hucisko (Koninki) – Potok Olszowy – Tobołów – Czarne Błota – Poręba Górna,
- polana Hucisko (Koninki) – potok Turbacz – Aniołka – polana Szałasisko – Potok Olszowy (Koninki),
- polana Potasznia (Konina) – Brukowana droga – Rzeki (Lubomierz),
- Stare Wierchy – Obidowiec – Turbacz – polana Gabrowska – Kiczora – Zielenica – przełęcz Knurowska (fragment Głównego Szlaku Beskidzkiego),
- Rzeki (Lubomierz) – Papieżówka – polana Jaworzyna Kamienicka – polana Gabrowska – Turbacz. Uwaga! Ze względów bezpieczeństwa szlak jest obecnie zamknięty na odcinku Papieżówka – Jaworzyna Kamienicka.
- jeszcze w tym sezonie planujemy udostępnienie dla ruchu rowerowego fragmentu żółtego szlaku na odcinku przełęcz Borek – Schronisko PTTK na Turbaczu.

Małgorzata Józefiak



Szlaki rowerowe w Gorczańskim Parku Narodowym



Zgodnie z regulaminem dla odwiedzających GPN, turystyka rowerowa dopuszczalna jest w formie indywidualnej, tzn. w grupach do 5 rowerzystów. Park narodowy nie jest bike-parkiem, dlatego ze szlaków należy korzystać zgodnie z ich przeznaczeniem. Nasza obecność na szlaku nie powinna przeszkadzać innym turystom. Na odcinkach, które są jednocześnie szlakami pieszymi, rowerowymi i konnymi pierwszeństwo mają turyści poruszający się pieszo, w drugiej kolejności turyści poruszający się konno i dopiero rowerzyści.

W związku z planowanymi w tym roku remontami szlaków, niektóre z nich zostaną czasowo zamknięte. Bieżące komunikaty będą zamieszczane na stronie internetowej www.gorcepn.pl

Mały przyrodnik

Poznaje najmniejsze ssaki w Polsce

Ryjówki, rzęsorki i zębiełki to najmniejsze zwierzęta wśród ssaków. Na pierwszy rzut oka podobne do myszy i często z nimi mylone, nie są jednak gryzoniami i przy bliższym poznaniu można zobaczyć jak bardzo się od nich różnią. Należą do rodziny ryjówkowatych, której widoczną cechą rozpoznawczą jest wydłużony pyszczek w formie ruchliwego ryjka.

Gdzie mieszkają?

Przedstawiciele rodziny ryjówkowatych najchętniej zamieszkują wilgotne, zadrzewione tereny z bujną roślinnością i murszejącymi kłodami. W takim środowisku znajdują pożywienie, którego potrzebują bardzo dużo. Nic więc dziwnego, że najczęściej spotykamy je w starych, naturalnych lasach czy opuszczonych ogrodach i nadrzecznych zaroślach.

Czym się żywią?

W ich jadłospisie są owady, ślimaki, dżdżownice, pająki i inne bezkręgowce. Najmniejsze ssaki świata są zarazem największymi „żarłokami”. W ciągu doby zjadają pokarm o masie przekraczającej ciężar ich własnego ciała. Pozbawione pożywienia, już po kilku godzinach giną śmiercią głodową. Dlatego ciągle biegają, węszą i szperają wśród roślinności, w glebie, w zmurszałym drewnie, by znaleźć coś do zjedzenia. Ta nadzwyczajna ruchliwość nie zmniejsza się również zimą. Można więc powiedzieć, że życie spędzają na nieustannym poszukiwaniu pokarmu. To intensywne życie jest bardzo krótkie – trwa zwykle nie dłużej niż 18 miesięcy.

Zęby ryjówek, zębiełków i rzęsorków mają kształt grubych igieł przypominają zębie miniaturowego drapieźnika. Ta cecha odróżnia je od gryzoni, które są wyposażone w dłutowate siekacze.

Przyjrzyjmy im się bliżej...



Ryjówka malutka w pełni zasługuje na zdrobniałe brzmiącą nazwę. Jest bowiem najmniejsza ze wszystkich ssaków w naszym kraju. Osiąga za ledwie 4-6 cm długości i waży nie więcej niż 6 gramów. Zamieszkuje głównie lasy liściaste i mieszane z butwiejącym drewnem. Najmniejsza, a potrzebuje najwięcej pożywienia! W ciągu doby zjada pokarm o masie aż 2 razy większej od ciężaru jej ciała.



Rzęsorek rzeczek jest największy wśród najmniejszych, bo osiąga długość prawie 10 cm. Jego życie jest związane ze zbiornikami wodnymi. Zamieszkuje ich brzegi, zwłaszcza te z gęstą roślinnością i murszejącymi kłodami. Często poszukuje pożywienia w wodzie. Zjada owady wodne i ich larwy, ślimaki i kijanki. Niezwykłą cechą rzęsorka jest jego „jadowitość”, niespotykana u innych ssaków. W jego ślinie znajduje się jad, dzięki któremu może skutecznie zapolować na zwierzęta większe od siebie, np. na małą rybkę lub żabę. Doskonale pływa i nurkuje. Posiada szereg przystosowań do przebywania w wodzie, np. palce tylnych łapek są porośnięte sztywnymi gęstymi włosami, które tworzą w czasie pływania „płetwy”.



Rzęsorek wiosłuje łapkami i steruje długim ogonem, którego spód porośnięty jest sztywnymi gęstymi włosami, tworzącymi kil. Ponadto jego uszy są wyposażone w specjalne klapki, które zamykają się w czasie zanurzenia. Wyjątkowo właściwości ma również futerko rzęsorka. Kiedy zwierzątko przebywa w wodzie, tysiące małych pęcherzyków powietrza tworzy na sierści srebrzystą powłokę, chroniącą przed przemoczeniem i wychłodzeniem.



Zębiełek karliczek zamieszkuje obrzeża lasów, sady i ogrody, a w okresie jesienno-zimowym często wchodzi do pobliskich zabudowań. Jeśli mieszkasz na wsi, możesz być jego sąsiadem. Zębiełki mają wyjątkowy zwyczaj rodzinny. Przez kilkanaście dni po opuszczeniu gniazda matka prowadzi swoje młode w „łańcuszku”. Jeden z malców chwytając zębami matczyne futerko przy nasadzie ogona, a każdy następny w ten sam sposób chwytając brata lub siostrę. Tak tworzy się sznureczek trudny do rozerwania.



Co im zagraża?

Ryjówki, rzęsorki i zębiełki padają ofiarą drapieżnych ptaków, głównie sów, myszołowa i pustułki. Ssa-ki drapieżne, jak lis czy nasz kot domowy unikają ryjówek lub porzucają zaraz po schwytaniu. Powodem jest wydzielina o przykrym smaku i zapachu produkowana przez gruczoły skórne ryjówkowatych.

Większym niebezpieczeństwem dla tych ssaków są działania człowieka, przede wszystkim osuszanie terenów podmokłych oraz usuwanie martwych drzew. Takie zmiany powodują zanikanie siedlisk, w których te maleńkie zwierzątka mogą zamieszkiwać.

W Polsce wszystkie gatunki ryjówkowatych objęte są ochroną!

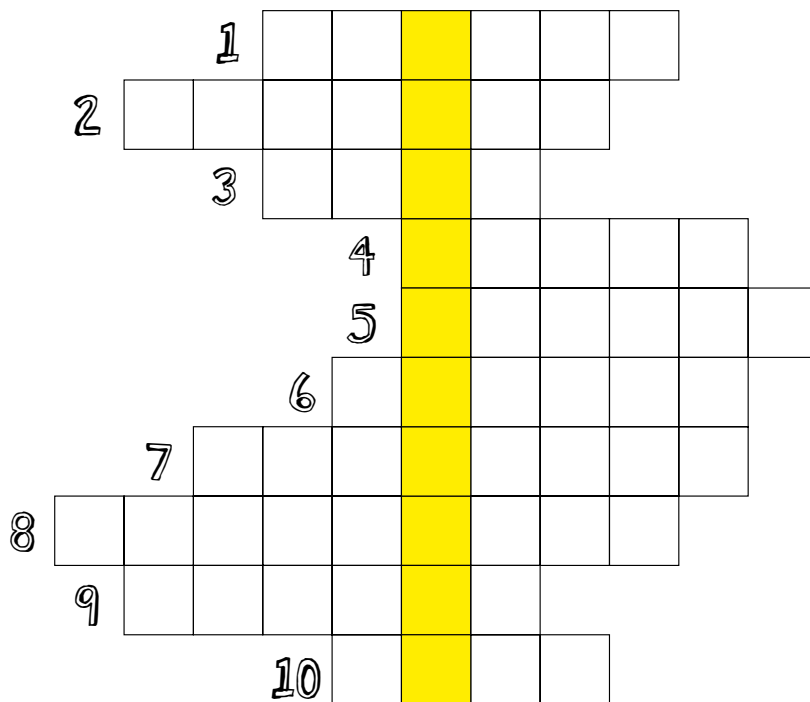
Mariola Stefanik

Zagadki Salamandry

Krzyżówka z hasłem

Rozwiąż krzyżówkę i odczytaj hasło, które utworzą litery z wyróżnionej kolumny. Jest to nazwisko wybitnej polskiej poetki, która odwiedzała Gorce i spacerowała doliną potoku Kamienica.

Rozwiązanie, tylko hasło przyslijcie do Redakcji „Salamandry” do 10. września 2020 roku



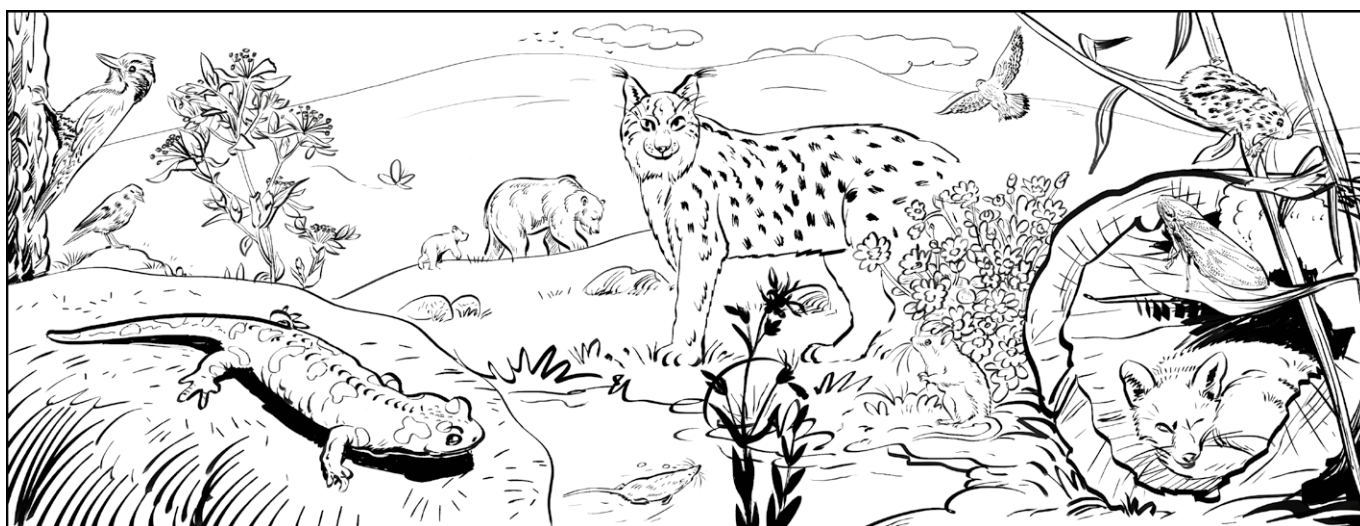
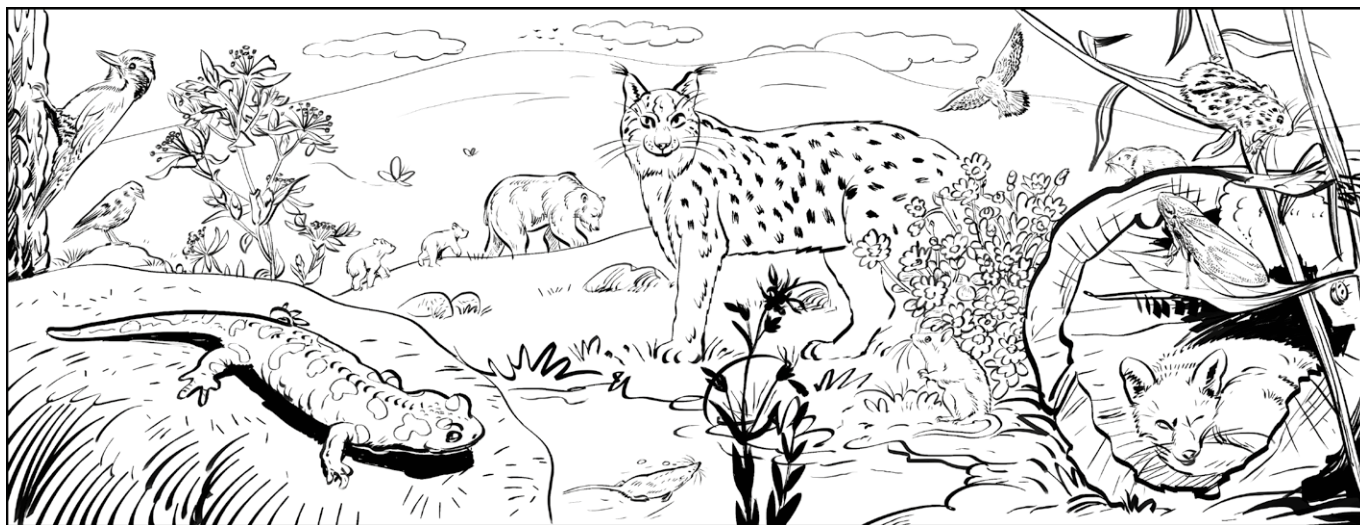
1. Ptak zaraz po wykluciu.
2. Ptaki budują je na wiosnę.
3. Ptasi „szpital” lub schronisko dla zwierząt.
4. W przystowiu cel podróży sójki.
5. Gatunek dużego ptaka – czarny lub biały.
6. Młody ptak, który jeszcze słabo lata.
7. Wędrowniki ptaków.
8. Jedna z sikor.
9. Otoczone białkiem.
10. Z niego wykluwa się ptak.



UWAGA: przesłanie odpowiedzi na „Zagadki Salamandry” jest równoznaczne z wyrażeniem zgody na przetwarzanie danych osobowych.

SPRAWDŹ SWOJĄ SPOSTRZEGAWCZOŚĆ

Sprawdź swoją spostrzegawczość i znajdź 10 szczegółów, którymi różnią się te dwa rysunki.



Rozwiązanie zagadki z 56 numeru „Salamandry” – jesień-zima 2019:

1. **Wytęż wzrok:** Identyczne salamandry przedstawiały zdjęcia nr 8 i 22.

2. **Hasło z diagramu:**

Z plecakiem na spotkanie z Gorcami.

Nagrody za prawidłowe odpowiedzi wylosowali:

1. **Natalia Wróbel z Tarnowa**
2. **Jan Kowalewski z Tarnowa**
3. **Filip Kowalczyk z Ujanowic**



2020 r. – WAKACYJNE PROPOZYCJE GORCZAŃSKIEGO PARKU NARODOWEGO:

Drodzy Czytelnicy! kalendarz wakacyjnych imprez przygotowaliśmy już w styczniu br., ale życie zmusiło nas do weryfikacji planów. W dniu oddania „Salamandry” do druku w Polsce nadal panuje stan epidemii i zakaz organizowania masowych imprez. W związku z tym planowane, **imprezy plenerowe nie mogą się odbyć**. O wszelkich zmianach będziemy informować na bieżąco na naszej stronie internetowej; www.gorcepn.pl i [fb](#).

CZW.

W okresie wakacji, w **każdy czwartek** o godz. 10.00 projekcja filmu pt. „Gorczański Park Narodowy” – Ośrodek Edukacyjny GPN, Poręba Wielka 4 (park dworski) – wstęp wolny!

**01.07-
30.08**

- w okresie wakacyjnym, tj. od 1 lipca 2020 r. do 30 sierpnia 2020 r. w soboty i niedziele, w godz. 10.00 -16.00 dyżury edukacyjne w Gajówce Mikołaja w Łopusznej. Wejście na ekspozycję przyrodniczo-historyczną płatne!
W trakcie dyżuru, dodatkowo o godz. 14.00 pokazy filmów przyrodniczych GPN – wstęp wolny!

27.06

27 czerwca 2020 r. (sobota) powitanie wakacji – spotkanie z pasjonatem przyrody Danielem Urbaniakiem, spacer przyrodniczy w dolinie Łopusznej – wstęp wolny!

05.07

5.07.2020 r. (niedziela) plenerowa impreza edukacyjna dla grup rodzinnych pt. „Wakacyjne przygody na ścieżkach przyrody” – Gajówka Mikołaja w Łopusznej,

16.08

16. sierpnia 2020 r. (niedziela) impreza plenerowa z cyklu „Gajówka łączy pokolenia” – Gajówka Mikołaja w Łopusznej,

22.08

22 sierpnia 2020 r. (sobota) pożegnanie wakacji – spotkanie z twórcami filmów przyrodniczych GPN – wstęp wolny!

23.08

23. sierpnia 2020 r. (niedziela) plenerowa impreza edukacyjna „Niedziela w GPN” – Lubomierz-Rzeki, miejsce biwakowe na polanie Trusiówka.

GORCZAŃSKI PARK NARODOWY BĘDZIE RÓWNIEŻ OBECNY:

07.06

7. czerwca 2020 r. (niedziela) na Gorczańskich spotkaniach z Janem Pawłem II w Lubomierzu-Rzekach organizowanych przez Urząd Gminy Mszana Dolna,

12.07

12. lipca 2020 r. (niedziela) na imprezie plenerowej pt. „Nasze Gorce” organizowanej przez Wiejski Ośrodek Kultury w Ochotnicy Górnej.



Wydawca: **GORCZAŃSKI PARK NARODOWY**

Zespół redakcyjny: ANNA KURZEJA, MARIOLA STEFANIK, EWA STRAUCHMANN, PAWEŁ CZARNOTA

Adres korespondencyjny: „SALAMANDRA”, GORCZAŃSKI PARK NARODOWY

PORĘBA WIELKA 4, 34-735 NIEDŹWIEDŹ TEL. 18 33-17-944

e-mail: gpn@gorcepn.pl, www.gorcepn.pl

Zdjęcie na okładce: USZATKA. FOT. DANIEL URBANIAK

Skład i druk: WWW.TODESIGN.PL

Nakład: 2000 EGZEMPLARZY, EGZEMPLARZ BEZPŁATNY