



ISSN 2300-6994

NR 53 WIOSNA-LATO 2018

# SALAMANDRA

CZASOPISMO GORCZAŃSKIEGO PARKU NARODOWEGO



Zdjęcie: Kowalik. Fot. Paweł Armatus





## PTAKI W OBIEKTYWIE

Dzięcioł zielony - samiec



Fot. Paweł Armatys

W Gorczańskim Parku Narodowym występuje 9 gatunków dzięciołów, a wśród nich dzięcioł zielony i dzięcioł zielonosiwy. Na pierwszy rzut oka takie same, a jednak się różnią. Przyjrzyj się zdjęciom, na których prezentowane są samce obu gatunków i znajdź różnice.



Dzięcioł zielonosiwy - samiec

## Nowy Ośrodek Edukacyjny!

Zespół Edukacji i Udostępniania Parku, od kwietnia br., ma nową siedzibę w dawnej oficynie dworskiej, w parku dworskim hrabiów Wodzickich – Poręba Wielka 4. Ośrodek Edukacyjny powstał w ramach projektu POIS.02.04.00-00-0051/16 pn. „Adaptacja zabytkowego obiektu architektonicznego na Ośrodek Edukacyjny Gorczańskiego Parku Narodowego wraz z zagospodarowaniem edukacyjnym parku dworskiego w Porębie Wielkiej” dofinansowanego ze środków Unii Europejskiej.



*Bez względu na to, czy zima była sroga czy Tagodna, na wiosnę zawsze czekamy z utęsknieniem. Jedną z pierwszych oznak jej nadejścia jest pylenie leszczyny. Coraz częściej obserwujemy owady. Najwcześniej pojawiają się samice trzmieli, motyle: rusalka pawik i cytrynek. Już na początku marca można było usłyszeć godowe głosy trznadla, kosa i zięby. W rodzinne strony powróciły pierwsze szpaki. Z każdym dniem ożywienie w świecie przyrody jest coraz większe i nic nie jest w stanie tego zatrzymać, nawet opady śniegu i mróz – 10°C, który przywitał nas w pierwszy dzień astronomicznej wiosny.*

*Salamandra*

W jesienno-zimowym numerze czasopisma „Salamandra” (nr 52) w tekście Jana Locha „Rządki druku zapisane na świerkowej korze” (str.6) wkraść się błęd. Przepraszamy za pomyłkę i informujemy, że głównym pożywieniem kornika drukarza jest tyko a nie miazga, jak błędnie podano.

Redakcja

## SPROSTOWANIE

### GORCZAŃSKI PARK NARODOWY ZAPRASZA DO GAJÓWKI MIKOŁAJA W ŁOPUSZNEJ

**W LIPCU I SIERPNIU  
WYSTAWA CZYNNA  
W SOBOTY I NIEDZIELE  
OD GODZ. 10.00 DO 16.00**

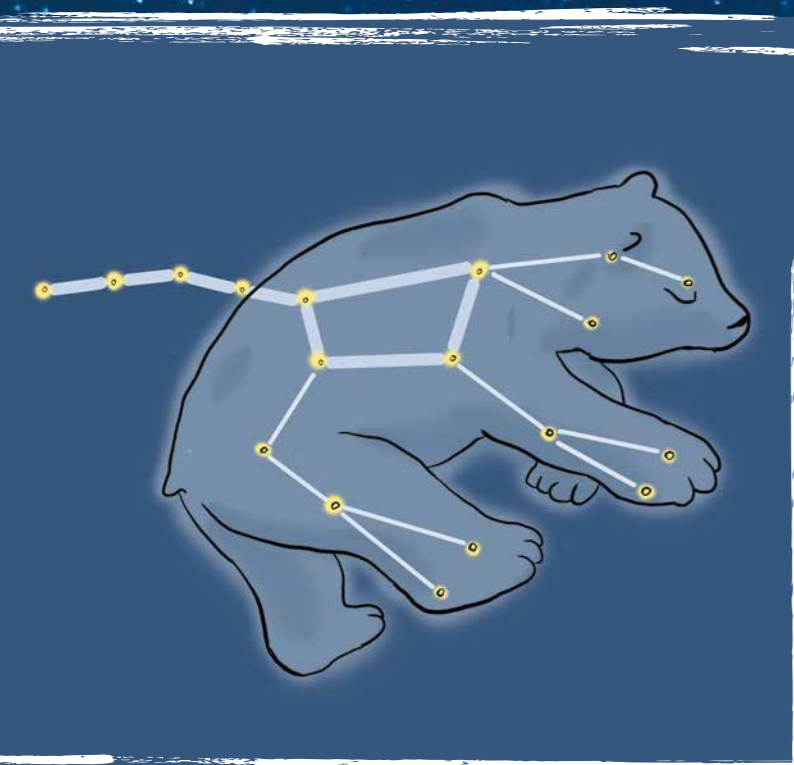
**Od maja do października  
zajęcia edukacyjne i zwiedzanie wystawy  
dla grup po uzgodnieniu terminu.**



# Gwiazdozbiory okołobiegunowe

Tekst: Ewa Strauchmann, rysunki: Justyna Kierat

Gwiazdozbiory okołobiegunowe, to grupa gwiazdozbiorów widocznych na naszej szerokości geograficznej przez cały rok. Najbardziej znany spośród nich to Wielka Niedźwiedzica, w którym wyróżnia się Wielki Wóz. Tę rozpoznawalną przez większość z nas konstelację tworzy 7 jasnych gwiazd, układających się w kształt wozu konnego ze złamanym dyszlem.

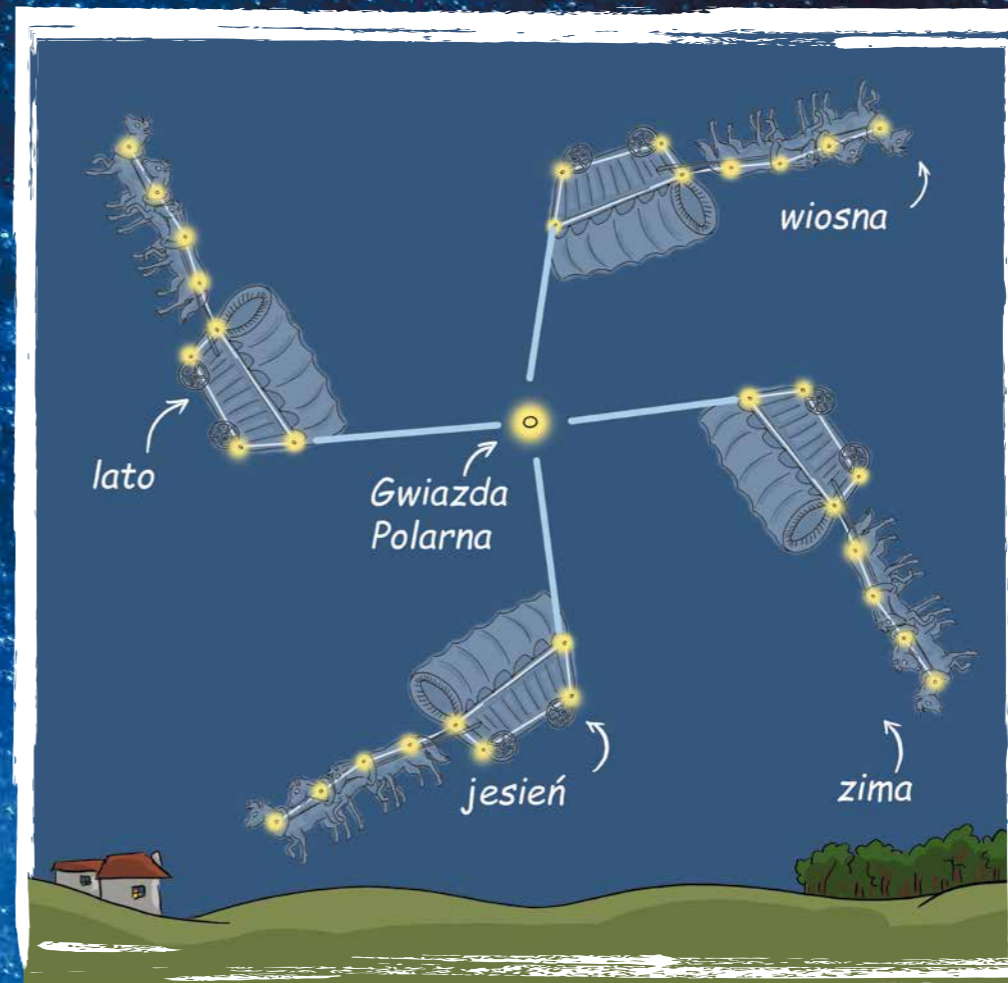
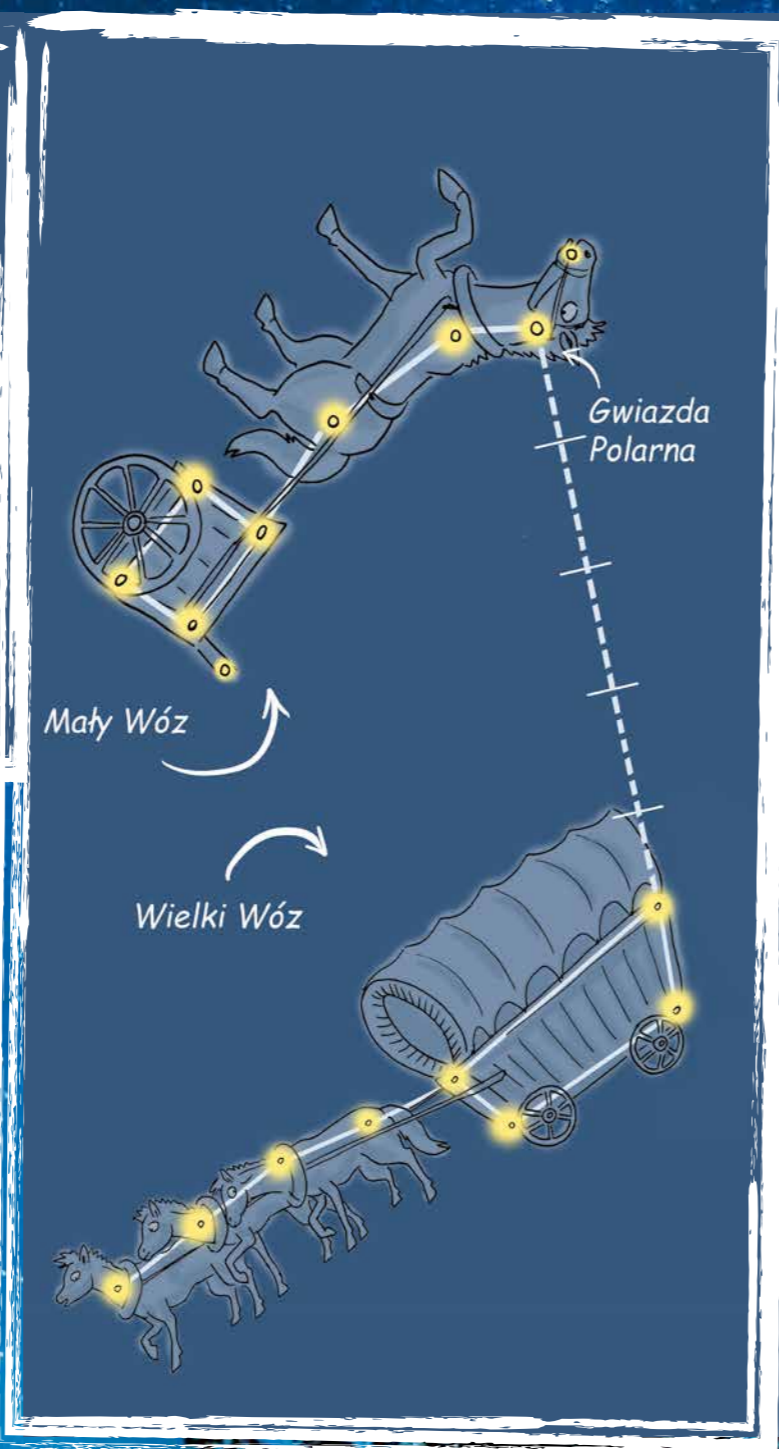


^ Wielki Wóz i Wielka Niedźwiedzica

Gwiazdozbiór w ciągu roku zmienia położenie względem obserwatora, obracając się na niebie. Zawsze jednak pozostaje w zasięgu wzroku. W miesiącach jesiennych osiąga najniższy punkt, blisko linii horyzontu.

Wielki Wóz i Mały Wóz >

Konstelacja Wielkiego Wozu ułatwia zlokalizowanie innych gwiazdozbiorów nieba północnego, ale przede wszystkim Gwiazdy Polarnej, należącej do gwiazdozbioru Małej Niedźwiedzicy i jej ważnej części – Małego Wozu. Polaris, bo tak nazywana jest ta gwiazda, wskazuje kierunek północny. Aby odszukać na niebie Gwiazdę Polarną, należy pię-



ciokrotnie przedłużyć odcinek łączący gwiazdy tyłu skrzyni Wielkiego Wozu. Ta metoda wykorzystywana była już w starożytności. W czasach, gdy nie znano kompasu pozwalała żeglarzom i wędrowcom wyznaczyć i utrzymać właściwy kierunek podróży.

< Zmiany położenia na niebie Wielkiego Wozu w ciągu roku

Najjaśniejszą gwiazdą w Wielkim Wozie jest Alioth (ostatnia gwiazda w dyszlu Wozu), oddalona od Ziemi o ok. 81 lat świetlnych. W środku dyszla Wielkiego Wozu znajduje się gwiazda Mizar. Towarzyszy jej słabiej świecący Alkor, dobrze widoczny przez lornetkę, a gołym okiem tylko przez osoby o dobrym wzroku. Już w starożytności miłośnicy astronomii, a potem indiańscy wojownicy sprawdzali na tych obiektach ostrość widzenia.

Piękny mit na temat pochodzenia gwiazdozbioru Wielkiej Niedźwiedzicy stworzyli Grecy.

„Król Arkadii – Lykaon – miał córkę Kallisto. Była ona tak piękna, że jej niezwykła uroda oczarowała Zeusa. Ich potajemne spotkania wzbudziły zazdrość Hery, jego małżonki. Mściwa bogini zamieniła piękną księżniczkę w niedźwiedzicę i wypędziła do lasu. Daremne okazały się prośby Kallisto, by pozostawiła jej chociaż ludzką postać. Kallisto błądziła po lesie i bardzo się bała dzikich zwierząt, zapominając, że sama do nich należy. Ale jeszcze większy jej lęk budzili myśliwi z psami. Pewnego razu rozpoznała wśród nich swego syna Arkasa, zbliżyła się więc do niego i chciała go wziąć w objęcia. Ten w obronie własnej – nie wiedział oczywiście, że stoi przed nim matka – skierował ku niej kopię. Byłby ją niechybnie przebił, gdyby nie interwencja Zeusa, który w ostatniej niemal chwili udaremnił ten czyn zamieniając Arkasa w małego niedźwiedzicę i umieścił ich oboje na niebie”.

Źródło: <http://gwiazdozbiory.eulersoft.com.pl/UMa.html>



# Ptasi akrobaci

Tekst: Ewa Strauchmann, rysunki: Justyna Kierat

Spacer przez park w słoneczny lutowy dzień. Przy jednym ze starych drzew słysząc rytmiczne stukanie. Trochę za słabe jak na dzięcioła. Po chwili obserwacji okazuje się, że to **kowalik** próbuje rozłupać bukowy orzeszek, unieruchomiony w zakamarkach kory. Na sąsiednim drzewie coś szybko wspina się po pniu. Z wyglądu przypomina szarą mysz bez ogona. Ale to nie ona, lecz **pełzacz leśny**, poszukujący pożywienia. Ptaki nie są zbyt płochliwe i z niewielkiej odległości dają się łatwo obserwować. Jeżeli jednak podejmiemy zbyt blisko, kowalik natychmiast podlatuje na wyższe gałęzie, a pełzacz znika po drugiej stronie pnia, jakby bawił się z nami w chowanego.

Oba gatunki zimę spędzają w Polsce, dzięki temu mogą wcześniej przystąpić do lęgów. Głosy godowe kowalika i pełzacza leśnego słysząc już w marcu, a podczas ciepłych dni nawet pod koniec lutego. Ich znajomość ułatwi nam zlokalizowanie ptaków i prowadzenie obserwacji. Głos kowalika trudno nazwać śpiewem. Są to raczej krótkie serie gwizdów i zawołań, które słysząc z dużej odległości. Inaczej brzmi piosenka pełzacza. Składają się na nią perliste, melodyjne dźwięki, tworzące krótką zwrotkę, powtarzaną co kilka sekund. Kowalik zwraca uwagę swoim ubarwieniem. Jego grzbiet jest szaroniebieski a spód w kolorze rdzy. Głowę zdobi czarny pasek, biegnący na wysokości oka aż do karku. Te cechy pozwalają bezbłędnie zidentyfikować ptaka. Dużo trudniej rozpoznać pełzacza leśnego, gdyż nie wyróżnia się pięknymi kolorami. Szary płaszcz, z drobnymi białymi plamkami doskonale zlewa się z korą pnia, na którym ptak żeruje. Tylko od czasu do czasu, gdy pełzacz szybko się porusza błyska biała pierś i brzuch.

Oba gatunki sprawnie poruszają się po pniu drzewa, choć każdy z nich robi to inaczej. Kowalik, ma ostre, mocne pazury. Czepia się nimi kory nawet bardzo gładkiej, takiej jak u buka. Doskonale wpina się i jako jedyny spośród naszych ptaków potrafi chodzić głową w dół. Pełzacz szybko przemieszcza się od podstawy drzewa w górę, urywanymi ruchami, przypominającymi pełzanie. Pomagają mu w tym nie tylko ostre pazury, ale także sztywny ogon, stanowiący mocną podporę. Ptaki znajdują pożywienie na pniach starych drzew. Ze szczelin i spod płatów kory kowalik wyciąga owady oraz pajęczaki. Służy mu do tego mocny i ostro zakończony dziób. Używa go także do rozłupywania twardych nasion, którymi żywi się głównie w zimie. Wtedy też szuka pożywienia w karmniku. Czasem robi zapasy wtykając nasiona w szczeliny kory.

Podstawowym składnikiem diety pełzacza są owady i ich larwy, zbierane z pni drzew za pomocą cienkiego, lekko zakrzywionego dzioba, działającego jak pęseta. Kowalik, mimo mocnego dzioba nie potrafi samodzielnie wykuć dziupli i często korzysta z dziupli dzięcioła dużego lub średniego. Zbyt duży otwór wlotowy samica zalepia gliną i błotem. W ten sposób zabezpiecza przyszły lęg przed atakiem drapieżników. Wnętrze dziupli wyściela cienkimi płatkami kory sosnowej lub suchymi liśćmi.

Pełzacz leśny zakłada gniazdo w wąskich zakamarkach pnia starego drzewa. Wyściela je suchą trawą, włosiem lub mchem.

Samica kowalika składa około 6 jaj, białych, z czerwonymi, drobnymi plamkami. Wysiaduje je przez ok. 3 tygodnie. W tym czasie samiec dostarcza jej pożywienie. Pisklęta pozostają w gnieździe, karmione przez oboje rodziców, jeszcze przez ponad 20 dni.

Samica pełzacza wysiaduje podobną liczbę jaj – brudnobiałych z delikatnymi rdzawymi cętkami. Po około



2 tygodniach wykluwają się pisklęta. Przez kolejne 2 tygodnie rodzice karmią je w gnieździe. Pełzacz leśny zazwyczaj wyprowadza dwa lęgi w roku.

Po opuszczeniu gniazda pisklęta kowalika i pełzacza leśnego nie potrafią latać, ale sprawnie wspinają się po pniu i konarach.

## NAZWY PTAKÓW:

**KOWALIK** swą nazwę zawdzięcza mocnemu dziobowi. W języku angielskim nuthatch: nut – orzech, hatch – wykluć, wylęgać

**PEŁZACZ** nazwa gatunku nawiązuje do pełzającego ruchu ptaka podczas przemieszczania się po pniu. W języku angielskim: tree creeper: tree – drzewo, creep – pełzać



# Rośliny wokół Nas

Tekst i zdjęcie: Ewa Strauchmann

W maju, wśród licznych roślin na wiosennej łące masowo zakwita **mniszek pospolity**. To właśnie za jego przyczyną łąki i pastwiska pokrywają się żółtym kobiercem. Nasycona, ciepła barwa jest odbiciem wiosennego słońca.

Ta powszechnie występująca roślina często uznawana jest za uciążliwy chwast, ale dawniej dobrze znano jej właściwości lecznicze i możliwości wykorzystania w gospodarstwie domowym. Może po przeczytaniu poniższego tekstu spojrzycie na mniszka z większą uwagą.

## Mniszek pospolity z bliska

Mniszek pospolity o łacińskiej nazwie *Taraxacum officinale* potocznie nazywany jest majem lub mleczem. Ma długi, mocny korzeń, będący stałym utrapieniem ogrodników. Wąskie liście, powcinane w charakterystyczny sposób, zebrane są w przyziemną rozetę. To co często uważamy za kwiat w rzeczywistości jest koszyczkiem kwiatowym. Przez lupe wyraźnie widać, że tworzą go liczne, małe języczkowe kwiaty. Koszyczek znajduje się na szczycie długiej, wzniesionej, wewnątrz pustej szypułki, błędnie branej za łodygę. Właściwa łodyga jest skrócona i ukryta pod ziemią.

Znany jest wszystkim widok przekwitniętych koszyczków mniszka – kulistych dmuchawców. Tworzą go niewielkie owoce z nasionami (tzw. niełupki), zaopatrzone w puch przypominający mały spadochron. To „urządzenie do latania” umożliwia rozprzestrzenianie się nasion na znaczne odległości z pomocą wiatru.



## Mniszek w gospodarstwie domowym

Roślina ma dużą wartość odżywczą. Jej młode listki można dodawać do wiosennych surówek i sałatek, są też przysmakami hodowanych w wielu gospodarstwach królików. Mniszek jest cenioną rośliną miododajną. Miód mniszkowy o jasnej, kremowej barwie ma specyficzny, lekko goryczkowy smak.

## Mniszkowe lekarstwa

Zdrowotne właściwości mniszka pospolitego znano i stosowano już od dawna w medycynie ludowej. Do celów leczniczych wykorzystuje się korzenie i liście zbierane w marcu i kwietniu, jeszcze przed kwitnięciem. Przyrządzone z nich herbatki i nalewki mają działanie żółciopędne i regulują procesy przemiany materii. Odrzuwają i oczyszczają organizm ze szkodliwych substancji a także zwiększają odporność.

Przyrządzony z koszyczków kwiatowych syrop mniszkowy, pomaga na uporczywy kaszel i osłabienie wiosenne, a przy tym jest bardzo smaczny.

Spróbujcie zrobić go sami według poniższego przepisu.

## Syrop mniszkowy

Zbierz świeżo rozkwitnięte koszyczki mniszka – ok. 400 szt.  
Opłucz, przelóż do emaliowanego garnka i zalej 1l wody.  
Odstaw na 3 godziny.  
Następnie gotuj na małym ogniu ok. 15 minut.  
Pod koniec gotowania dodaj pokrojoną w plasterki cytrynę.  
Ponownie odstaw na 24 godziny a następnie odcedź, wyciskając przez sito lub gazę.  
Do uzyskanego syropu wsyp 1 kg cukru.  
Po czym gotuj na małym ogniu 1,5 – 2 godz.





Zdjęcia:  
Krystyna Popko-Tomasiewicz

## Weekend z dzieckiem

**5 i 6. maja br.** zapraszamy wszystkich chętnych, gości i turystów, a szczególnie rodziny z dziećmi na „Weekend z dzieckiem w Gorczańskim Parku Narodowym”, który odbędzie się w parku dworskim hr. Wodzickich w Porębie Wielkiej.

Dla uczestników festynu przygotowaliśmy liczne gry, zabawy i konkursy z nagrodami. Każda rodzina otrzyma specjalny paszport z którym odwiedzać będzie poszczególne stanowiska. Poprzez zabawę oraz aktywny udział w przygotowanych atrakcjach pozna różnorodność i bogactwo gorczańskiej przyrody i kultury.

**Pracownicy Gorczańskiego Parku Narodowego i Nadleśnictwa Limanowa** zapraszają do odkrywania tajemnic przyrody i szukania odpowiedzi na pytania.

*Dlaczego salamandra ma plamki?*

*Czy wszystkie salamandry mają jednakowe plamki?*

*Dlaczego ptaki śpiewają?*

*Jak nauczyć się rozpoznawania ptaków?*

*Jak rozróżnić gatunki drzew?*

*Co je nietoperz?*

*Jak odróżnić trop psa od tropu wilka?*



## w Gorczańskim Parku Narodowym

Będzie też okazja do wykazania się swoimi zdolnościami plastycznymi na stanowisku „Malowanie z Natury”. Przygotowaliśmy również zadania na spostrzegawczość oraz liczne gry zręcznościowe i terenowe w urokliwych zakątkach parku dworskiego. Wśród nich quest „A może Ewa nie znała drzewa?”. Wędrując wyznaczoną trasą i rozwiązując kolejne zagadki uczestnicy poznają gatunki drzew rosnące w parku oraz historię rodu hrabiów Wodzickich i ich posiadłości w Porębie Wielkiej.

Dla żądnych wrażeń ratownicy **Grupy Podhalańskiej Górskiego Ochotniczego Pogotowia Ratunkowego** proponują przejście mostem powietrznym, będzie też można sprawdzić swoje umiejętności wspinaczkowe.

Jak co roku przedstawiciele **Komendy Wojewódzkiej Policji z Krakowa z „Inspektorem Wawelkiem”** chętnie udzielą porad jak bezpiecznie wypoczywać. Na stanowisku **Powiatu Limanowskiego** odwiedzający uzyskają informacje o atrakcjach turystycznych naszego powiatu, zostanie zaprezentowany sprzęt turystyczny, m.in. dla osób niepełnosprawnych. Będzie też możliwość spaceru z instruktorem nordic-walking. Swoje wyroby zaprezentują **lokalni twórcy**, którzy wprowadzą zainteresowanych w tajniki pracy rękodzielników. Uczestnicy imprezy aktywnie i twórczo poznają kulturę naszego regionu.

A zatem do zobaczenia!

Zapraszam  
Krystyna Popko-Tomasiewicz

*5-6 maja*

*w Porębie Wielkiej*

*18-19 sierpnia*

*w Lubomierzu- Rzekach*



## Czy lisek to chytrusek?

Tekst: Mariola Stefanik, rysunki: Justyna Kierat

Lisek – chytrusek, sprytny złodziejasek ... zwykle tak jest przedstawiany w bajkach – jako rabuś zakradający się do kurnika. Opinia spryciarza wydaje się uzasadniona, bowiem lis jest inteligentny, cierpliwy i szybko się uczy. Jeśli więc ma okazję zdobyć obfity posiłek w postaci kurki, to chętnie z tego skorzysta. Trzeba jednak wiedzieć, że drób nie jest dla niego najważniejszy...

### Jadłospis lisa ...

W jego menu znajduje się kilkaset gatunków roślin i zwierząt, a do dań głównych należą gryzonie – myszy i norniki. Podczas polowania na te małe i szybkie zwierzęta lis kieruje się głównie słuchem. Uważnie nastawia uszy i kręci głową, słuchając szelestu i popiskiwań wśród traw lub pod śniegiem. Precyzyjnie określa położenie ofiary, po czym błyskawicznie, jednym skokiem przygniata ją do ziemi i chwytą w pysk. Często, kierując się węchem, wykrywa mysie norki. Rozkopuje je i sprawnie wyciąga zdobycz. Dużo gryzoni zjada późnym latem i jesienią, kiedy pola i łąki są już skoszone. Jeśli uda mu się zdobyć więcej pożywienia niż jest w stanie zjeść, wówczas gromadzi zapasy, zakopując zdobycz. Na większe ofiary, które potrafią szybko uciec, jak zając lub bażant, poluje podobnie jak kot – czai się i podkraża by niezauważony podejść jak najbliżej. Na koniec wykonuje kilka szybkich susów. Jeśli ten fortel się nie powiedzie, rezygnuje z pościgu.

Chwytą też gady i bezkręgowce. Zdarza mu się połknąć ślimaka lub dżdżownicę. Skład jego posiłków zmienia się wraz z porami roku. Latem zjada duże ilości owoców – jabłek, gruszek, śliwek, czereśni, jagód

i malin. Stałym i ważnym składnikiem jego diety jest padlina, zwłaszcza zimą w górach. Lisy żyjące w sąsiedztwie ludzi poszukują pożywienia na śmietnikach lub w kompostownikach. Można więc powiedzieć, że lis jest i łowcą i zbieraczem.



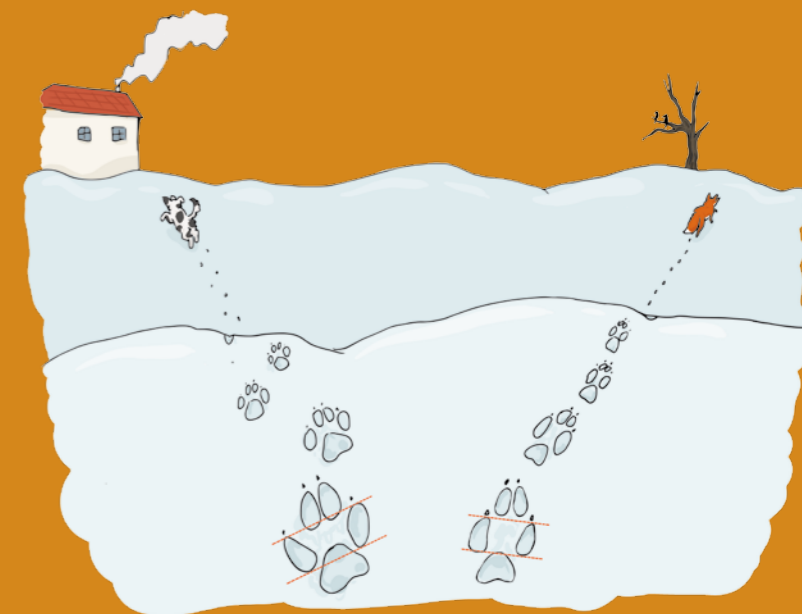
### Lisi dom

Gdzie można obserwować lisy? Wydaje się, że prawie wszędzie ... na obrzeżach lasu, na terenach rolniczych, w dolinach rzek a nawet na peryferiach dużych miast. Zwierzęta te licznie występują w naszym kraju i potrafią się przystosować do zmian środowiska. Często akceptują sąsiedztwo człowieka, a nawet czerpią z niego korzyści żerując na odpadkach.

Lisy znane są z tego, iż ukrywają się w norach. Kopiają własne lub zajmują opuszczone przez borsuki. Wykorzystują suche rowy, piaszczyste skarpy, wyrwy pod korzeniami drzew. Najchętniej zakładają schronienia na skraju lasu lub na terenie gęsto zakrzaczonym, w sąsiedztwie łąk i pól, gdzie mogą polować na gryzonie. Zdarza się, że lisią rodziną używa jednego schronienia przez wiele lat, regularnie rozbudowując korytarze, które mogą mieć nawet kilkadziesiąt metrów długości. Posiadanie takiego schronienia jest najważniejsze w okresie wiosenno-letnim, kiedy samice rodzą i wychowują szczenięta.

### Życie rodzinne

Mogłoby się wydawać, że lis jest samotnikiem, ponieważ zwykle widzimy tylko jednego wędrującego lub polującego osobnika. Jednak wbrew pozorom lisy to zwierzęta rodzinne. Samiec i samica tworzą parę, która zajmuje wspólny rewir i utrzymuje kontakt nawet poza okresem rozrodu. W okresie wychowywania młodych, samiec przynosi pokarm swojej partnerce i potomstwu. Małe liski rodzą się przeważnie na przełomie marca i kwietnia. Zwykle jest ich 3-6, ale zdarza się ponad 10 szczeniąt. Przychodzą na świat ślepe, bezzębne i z zamkniętymi uszami. Lisi noworodek mierzy zaledwie 15 cm długości i waży ok. 100 g, a więc tyle co tabliczka czekolady. Przez pierwsze 2 tygodnie życia szczenięta mają ciemnobrązowe futerko, które później jaśnieje i staje się rudawe. Początkowo żywią się wyłącznie mlekiem matki, ale już w czwartym tygodniu życia zaczynają jeść mięso, które przynoszą im rodzice.



Kończąc 6 tygodni małe liski zaczynają wychodzić z nory i poznawać jej najbliższe otoczenie. Są ciekawskie i ruchliwe, dużo czasu spędzają na zabawach i gonitwach. Pod koniec pierwszego roku życia opuszczają rodzinne terytorium i próbują znaleźć własne miejsce. Samczyki, ponaglone przez ojca, wyprowadzają się na dalsze odległości i wiodą koczowniczy tryb życia do czasu, aż znajdą teren, którego nie zajmuje inny samiec. Dorastającym samiczkom zdarza się pozostać na rodzinnym terenie. Osiedlają się w pobliżu i pomagają matce w wychowaniu kolejnego pokolenia – tak tworzy się lisi klan.



## Zagadki Salamandry

### 1. Wykreślanka

Odszukaj w diagramie nazwy 12 ptaków: dzięcioł, dzwonec, kopciuszek, kos, kowalik, kwiczoł, pełzacz, pliszka, rudzik, sikora, szpak, zięba i wykreśl je poruszając się poziomo i pionowo, wprost i wspak, przy czym niektóre litery są wspólne dla nazwy więcej niż jednego ptaka. Z pozostałych liter odczytaj hasło.

S	K	R	Z	K	R	S	I	K	O	R	A	D	Y	D
K	O	P	C	I	U	S	Z	E	K	L	A	Z	C	I
O	M	I	E	L	D	S	Ł	O	Z	C	I	W	K	Z
S	K	Z	C	A	Z	Ł	E	P	A	Z	Ń	O	C	Y
P	A	R	K	W	I	U	D	W	O	I	R	N	S	K
I	E	G	O	O	K	W	D	Z	I	Ę	C	I	O	Ł
S	Z	P	A	K	P	O	R	Ę	B	B	I	E	E	W
I	E	L	K	P	L	I	S	Z	K	A	I	C	E	J

Hasło: .....

**Rozwiązanie zagadki z jesienno-zimowego, 52 numeru „Salamandry”:**

1. Zimowy czas przesypiają m.in. następujące zwierzęta: borsuk, jeż, niedźwiedź, nietoperz, salamandra, popielica.

2. Przysłowia:

- Liść na drzewie długo trzyma, nie tak prędko przyjdzie zima.
- Barbara po wodzie, Boże Narodzenie po lodzie.
- Gdy łagodna jesień trzyma, będzie krótka, ostra zima.
- Gdy jesień zamglona, zima zaśnieżona.
- Gdy mróz na świętego Marcina, będzie tęga zima.

**Nagrody za prawidłowe odpowiedzi wylosowały:**

1. Żaneta Filipiek z Kobylczyny
2. Zuzanna Joniec ze Strzeszyc

### 2. Dopasuj zdania

Spośród poniższych zdań wybierz właściwe stwierdzenia dla kowalika i właściwe dla pełzacza leśnego. Połącz je z sylwetką ptaka.



1. Ubarwienie maskuje go na tle kory drzew.
2. Ma szaroniebieski wierzch ciała i rdzawy spód.
3. Na oku ma czarny pasek sięgający aż do karku.
4. Nad okiem wyraźna biała brew.
5. Jego dziób jest mocny, dłutowaty, podobny do dzioba dzięcioła.
6. Jego dziób jest długi, cienki i lekko zagięty do dołu, działa jak pęseta.
7. Po pniu potrafi chodzić głową w dół.
8. Wspinając się po pniu drzewa podpira się ogonem.
9. Gniazdo zakłada w pęknięciach kory lub za jej odstającymi płatami.
10. Sam nie wykuwa dziupli, lecz zajmuje już istniejące.

**Odpowiedzi:**

zadanie 1 – hasło

zadanie 2 – kowalik: zdania nr .....

pełzacz leśny: zdania nr .....

prosimy przysłać  
do Redakcji „Salamandry”  
do 10 sierpnia 2018 roku.





# GORCZAŃSKI PARK NARODOWY ZAPRASZA

## KONKURS DLA UCZNIÓW

szkół podstawowych i gimnazjów  
pt. „Kwiaty Gorców. Poznaj 50 gatunków roślin”.  
Finał konkursu odbędzie się 7 czerwca 2018 r.  
w Dyrekcji GPN w Porębie Wielkiej.

## WYSTAWA FOTOGRAFICZNA

W siedzibie GPN (Poręba Wielka 590):  
maj - czerwiec 2018 r. – „Łąki pienińskie”;  
lipiec – sierpień 2018 r. – „Gorce w Naturze 2000”;  
Zapraszamy od poniedziałku do piątku  
w godz. 8.00 -14.00.

## WARSZTATY DLA NAUCZYCIELI

9.06. 2018 r. – Tematem warsztatów będą  
„Motyle Gorczańskiego Parku Narodowego”.

## PLENEROWE IMPREZY EDUKACYJNE

5-6. 05. 2018 r.  
„Weekend z dzieckiem  
w Gorczańskim Parku Narodowym”  
w parku dworskim hr. Wodzickich  
w Porębie Wielkiej;

20. 05. 2018 r.  
Majówka w Gajówce Mikołaja

12.06. 2018 r.  
„Spotkanie tropicieli przyrody”  
w Gajówce Mikołaja

15.07. 2018 r.  
„Wakacyjne przygody na ścieżkach przyrody”  
w Gajówce Mikołaja

18-19.08. 2018 r.  
„Weekend z dzieckiem  
w Gorczańskim Parku Narodowym”  
w Lubomierzu-Rzekach na polanie Trusiówka

26.08. 2018 r.  
„Gajówka łączy pokolenia”

SZCZEGÓLNE INFORMACJE:

[www.gorcepn.pl](http://www.gorcepn.pl)



Wydawca:  
Zespół redakcyjny:  
Adres korespondencyjny:

e-mail:  
Skład i druk:  
Nakład:

### GORCZAŃSKI PARK NARODOWY

ANNA KURZEJA, MARIOLA STEFANIK, EWA STRAUCHMANN, PAWEŁ CZARNOTA  
„SALAMANDRA”, GORCZAŃSKI PARK NARODOWY  
PORĘBA WIELKA 4, 34-735 NIEDŹWIEDŹ TEL. 18 33-17-944  
gpn@gorcepn.pl, www.gorcepn.pl  
DRUKARNIA MEDIA, BĘDZIN, WWW.MEDIA-DRUKARNIA.PL  
2000 EGZEMPLARZY, EGZEMPLARZ BEZPŁATNY