

NR 45
LATO 2015

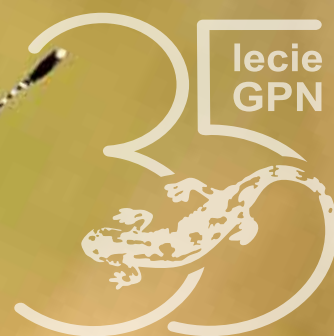


SALAMANDRA

15lat

KWARTALNIKA GORCZAŃSKIEGO PARKU NARODOWEGO

ISSN 2300-6994



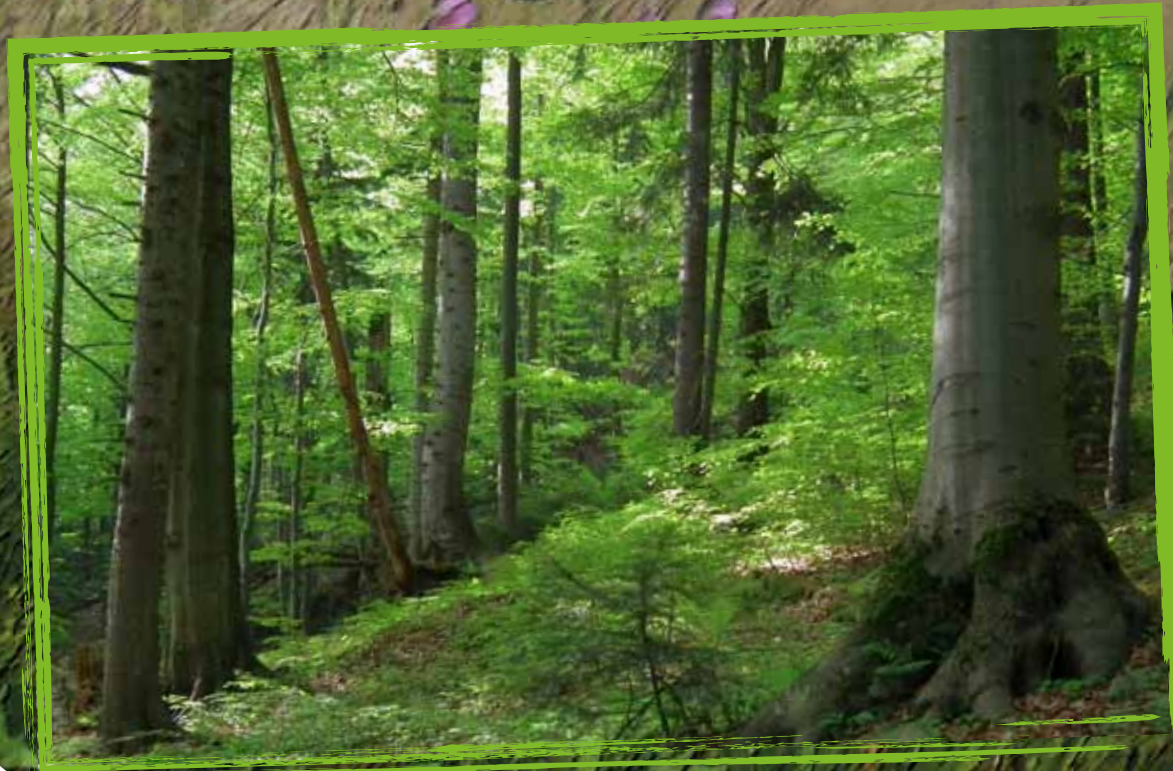
- **KRAINA WODY, WIATRU I PIASKU**
- **ORZEŁ PRZEDNI**
- **ŻMIJA ZYGZAKOWATA**
- **ROŚLINY OWADOŻERNE**



GORCE W OBIĘKTYWIE



Widok z Gorca Kamienickiego. Fot. Paweł Armatys



Buczyna karpacka. Fot. Paweł Armatys

OD REDAKCJI



1994 r.
Odsłonięcie pomnika pod
Pańską Przechybką w 50.
rocznicę katastrofy amerykańskiego samolotu
„California Rocket”

Wraz z ukazaniem się kolejnego numeru Salamandry rozpocznie się kalendarzowe lato. Czas wyhoczynku i letnich wędrówek. Zachęcam do podglądania przyrody w najbliższym otoczeniu, a przekonacie się, że „świat wokół nas” jest równie ciekawy, jak ten daleki, często dla nas nieosiągalny. Wszystko zależy od Was i od tego czy umiecie, a przede wszystkim od tego czy chcecie go poznawać. Czekam na Wasze relacje, z których najciekawsze zamieszczę w jesiennym wydaniu kwartalnika.

Na wakacyjne miesiące życzę Wam pięknych, słonecznych i pełnych wrażeń dni oraz wspaniałego wyhoczynku.



Salamandra

Co nowego u Nas!

• W ostatnim czasie nakładem Gorczańskiego Parku Narodowego ukazały się nowe wydawnictwa edukacyjne, finansowane ze środków Narodowego Funduszu Ochrony Środowiska i Gospodarki Wodnej w Warszawie. Są to:

- „Skrzydłaci mieszkańcy Gorców” – w bogato ilustrowanej książce przedstawiono gatunki ptaków występujące w Gorcach.
- „Poznaj 25 gatunków ptaków” – zestaw edukacyjny dla początkującego obserwatora, składający się: z Poradnika Początkującego Obserwatora, zeszytu ćwiczeń „Poznaj swoich skrzydlatych sąsiadów” oraz płyty z głosami ptaków przedstawionych w Poradniku, zawierającej komentarz pomagający w nauce ich rozpoznawania,
- „Gorce – europejskie dziedzictwo przyrody” – wydawnictwo opisujące i ukazujące, poprzez liczne zdjęcia, walory przyrodnicze Gorczańskiej Ostoi, obszaru chronionego w Europejskiej Sieci Ekologicznej Natura 2000.

Wydawnictwa przeznaczone są do rozdawnictwa. Otrzymają je, m.in. uczestnicy zajęć, konkursów oraz imprez edukacyjnych organizowanych przez Gorczański Park Narodowy.

• **Dzieci w wieku 6 – 11 lat oraz ich rodziców** zapraszamy do udziału w programie „Przyjaciel parku narodowego”, który od maja 2015 r. realizowany jest na terenie małopolskich parków narodowych: Babiogórskiego, Gorczańskiego, Magurskiego, Ojcowskiego oraz Tatrzańskiego.



Aby wziąć udział w programie należy:

- odwiedzić park narodowy,
- rozwiązać wybrane z książeczki zadania,
- wziąć udział w przynajmniej jednej aktywności oferowanej przez park,
- złożyć przysięgę dbania o przyrodę i dzielenia się swoją wiedzą z innymi.

Po wykonaniu zadań każdy uczestnik programu otrzyma pamiątkowy dyplom i odznakę.

Książeczkę z zadaniami można otrzymać (bezpłatnie) w ośrodkach edukacyjnych parków narodowych, a w Gorczańskim Parku Narodowym w:



- Dyrekcji GPN w Porębie Wielkiej od poniedziałku do piątku w godz. 8.00 – 15.00
- Gajówce Mikołaja w Łopusznej od maja do września, w soboty i niedziele w godz. 10.00 – 16.00
- punkcie sprzedaży biletów w Koninkach,
- punkcie informacyjno-edukacyjnym na polanie Trusiówka w Lubomierzu-Rzekach.

Więcej informacji znajdziecie na stronie: www.przyjacielpn.pl

- W miesiącach lipiec – sierpień br. zapraszamy do siedziby GPN w Porębie Wielkiej na wystawę fotograficzną ks. Stanisława Pachowicza pt. „U źródła Raju”.
- 5.07.2015 r. Wiejski Ośrodek Kultury w Ochotnicy Górnej wraz z Gorczańskim Parkiem Narodowym zapraszają na plenerowe „Spotkania z Gorcami”, które odbędą się na Przełęczy Knururowskiej.
- 8.08.2015 r. Gajówka Mikołaja w Łopusznej zaprasza na imprezę edukacyjną pt. „Wakacyjne przygody na ścieżkach przyrody”.



PORTRETY MIESZKAŃCÓW OSTOI GORCZAŃSKIEJ

Królewski ptak – orzeł przedni

Ptaki drapieżne fascynowały człowieka od zarania dziejów. Wiązało się to zapewne z wieloma cechami tych ptaków, takimi jak: umiejętność sprawnego, wytrwałego lotu, bystrość wzroku, waleczność, dostojna sylwetka, kolor upierzenia. Tym zaskarbiły sobie uznanie i ochronę u panujących władców, zyskując nazwę królewskich ptaków.

Orzeł przedni należy do największych przedstawicieli ptaków szponiastych w Polsce. Samica, która u tego gatunku jest większa od samca, osiąga rozpiętość skrzydeł do 240 cm. Dorosły ptak ma niemal w całości ciemnobru-

natne upierzenie. Na jego tle wyróżnia się głowa przystrojona w złocisty kaptur. Młode osobniki mają ciemniejsze upierzenie, brunatno-czarne z wyraźnie kontrastującymi białymi plamami na skrzydłach i ogonie. Ptak posiada potężny dziób i mocne szpony, które służą do chwytania ofiar. Pomimo dużych rozmiarów ciała wyróżnia go lekka sylwetka w locie. Podobnie, jak pospolicie spotykany myszołów, orzeł przedni podczas lotu żaglowego – krążenia unosi końce skrzydeł w górę w kształt litery „V”. Często widoczne jest ich palczaste zakończenie. Rozpoznanie go w locie

2001 r.

Wyznaczenie 6 ścieżek edukacyjnych



nie jest łatwe, zwłaszcza jeśli nie mamy bezpośredniego porównania wielkości innymi ptakami. Czasami można zaobserwować sytuację, kiedy w powietrzu bywa atakowany przez kruki. Wtedy widać wyraźną różnicę w wielkości – orzeł jest prawie dwa razy większy.

Krajobraz Gorców, na który składają się duże kompleksy leśne oraz rozległe obszary pól i polan regłowych stwarza dogodne warunki życia dla orła przedniego. W starych lasach, najczęściej borach jodłowo-świerkowych, w wierzchołkowych partiach niebotycznych jodeł zakładają gniazdo. W nich wychowują jedno, wyjątkowo dwa pisklęta. Pola i polany to ich podstawowe terytoria łowieckie. Polują na zające szaraki, młode sarny, bażanty. Atakują też wałęsające się psy i koty, a nawet myszkujące po polach lisy. Swoją zdobycz chwytają głównie na ziemi, rzadziej w locie.

W Gorcach orły prawdopodobnie zakładały lęgi od dawna. Józef Nyka w przewodniku „Gorce” wspomina, że w 1931 roku orzeł przedni

gnieździł się pod Gorcem. Na terenie Gorceńskiego Parku Narodowego pierwsze gniazdo tego królewskiego ptaka zostało odnalezione pod Kudłoniem w 2010 roku. Znajdowało się na 42-metrowej jodle o grubości ok. 80 cm. W 2011 roku, w lesie prywatnym, tuż przy granicy z Parkiem znaleziono drugie położone w odległości ok. 1 km od pierwszego. Było w nim jedno pisklę, które w lipcu szczęśliwie opuściło gniazdo. Przez następne lata orły nie przystąpiły do lęgu w tym miejscu. Prawdopodobnie przeniosły się w inny rejon. Czy te królewskie ptaki powrócą w swój rewir pod Kudłoniem?

W Polsce gatunek objęty jest ochroną ścisłą. Zgodnie z obowiązującym prawem, gniazdo orła przedniego oraz jego najbliższe otoczenie, jako strefa ochronna o promieniu do 500 m, również podlega ochronie. Orzeł przedni chroniony jest też Dyrektywą Ptasią w ramach Europejskiej Sieci Ekologicznej Natura 2000.

Jan Loch





SALAMANDRA OPOWIADA

Tajemniczy kwiat paproci

Zbliża się koniec czerwca, a wraz z nim przesilenie letnie, czyli najkrótsza noc w roku. Nazywana jest Nocą Świętojańską, Nocą Kupały lub Sobótką. To tradycyjne święto ognia, wody, słońca i księżyca, urodzaju i płodności, obchodzone przez ludy słowiańskie od wczesnego średniowiecza. Jest czasem magicznych obrzędów, zapewniających pomyślność i powodzenie. Tajemnicze sprawy dzieją się także w świecie przyrody. Wiele roślin zyskuje niezwykle właściwości, moc uzdrawiania i odstraszenia złych mocy.

Tylko raz w roku, właśnie w tę noc, zakwita kwiat paproci. Trudno go znaleźć, gdyż jest niepozorny, a droga do niego niebezpieczna. Pokonać ją może jedynie człowiek odważny i uczciwy. W jego rękach kwiat się pięknie rozwinię, zapewniając mu szczęście i powodzenie.

Z punktu widzenia botaniki opowieści o kwiecie paproci można włożyć między bajki. Paprocie to rośliny zarodnikowe, nie wytwarzają kwiatów ani owoców. U większości gatunków zarodniki znajdują się w zarodniach na spodniej stronie liści lub na osobnym kłosie zarodnio-nośnym. Są także paprocie wytwarzające zazwyczaj jeden liść, z którego, z zielonej części asymilacyjnej wyrasta w górnej części kłos lub wiecha z zarodnikami, przypominające kwiatostan. Ta grupa nazywana bywa „paprociami kwitnącymi”. Należą do niej, m.in. podejrzony i nasięźrzały.

Według etnografów bohatera legendy o kwiecie paproci należy szukać właśnie wśród nich.

Motyw kwiatu paproci nieobcy był także mieszkańcom Górców. Na górczańskich polanach występują, m.in. nasięźrzały pospolity i podejrzony księżycowy. W latach 50-tych XX wieku na Hali Turbacz w Górcach prof. Jan Kornaś, badacz górczańskiej flory, znalazł podejrzona lancetowatego. Jest to jak dotąd jedyne stwierdzenie tej paproci na terenie Polski, nie potwierdzone powtórnie mimo wielokrotnych poszukiwań. Może to właśnie jest ten tajemniczy kwiat paproci, który jak pisał Władysław Orkan w powieści „Drzewiej”:

*...Jest, mówią – a niewidzialny
Duchowie go zazdrośnie strzegą.
Nikt go nie znalazł z ludzi.*

Od dawna w tradycji ludowej niepozornemu nasięźrzałowi pospolitemu, występującemu na podmokłych łąkach, przypisywano magiczną moc przyciągania zainteresowania u płci przeciwnej. W Noc Kupały dziewczyny nacierały się liśćmi tej paproci, wypowiadając zaklęcie:

*Nasięźrzale, nasięźrzale,
Rwę cię śmiale,
Pięć palcy, szóstą, dłonią,
Niech się chłopcy za mną gonią;
Po stodole, po oborze,
Dopomagaj, Panie Boże.*



Nasięźrzały



Bez hebd – miał właściwości pośredniczenia pomiędzy światem żywych i zmarłych. Chronił od czarów, ale źle traktowany mógł sprowadzić chorobę, a nawet śmierć.



Barwinek – z uwagi na zimozielone liście był symbolem wiecznej młodości i witalności. Wierzono, że skutecznie odpędza złe moce.



Bylica pospolita – uchodziła za najbardziej „świętojańskie” ziele. Roślinie przypisywano właściwości zdejmowania uroków. W trakcie obrzędów tej szczególnej nocy młode dziewczyny oplatały się zieleń, aby wzmocnić swój urok i przyciągnąć upatrzonego chłopca.

Ewa Strauchmann



SZLAKIEM POLSKICH PARKÓW NARODOWYCH

Kraina wody, wiatru i piasku

Słowiński Park Narodowy jest jednym z dwóch nadmorskich parków narodowych w Polsce. Położony jest w województwie pomorskim, na terenie 5 gmin: Ustka, Smołdzino, Główny, Wico oraz Łeba. Park zajmuje powierzchnię ponad 32 tys. ha, z czego 2/3 powierzchni zajmują wody – 2-milowy pas Morza Bałtyckiego oraz jeziora: Łebsko (trzecie co do wielkości w Polsce), Gardno (ósme co do wielkości w Pol-



sce), Dołgie Duże i Dołgie Małe. Pozostałą część zajmują ekosystemy lądowe. Największą, unikatową w skali europejskiej atrakcją turystyczną Słowińskiego Parku Narodowego są wydmy ruchome położone na Mierzei Gardnieńsko-Łebskiej. Swoją nazwę zawdzięczają działaniu wiatru, który już przy prędkości 5 m/s przenosi ziarenka piasku powodując wędrówkę wydmy. Dodatkowo ruch piasku wywołuje dźwięk i dochodzi



Panorama na Mierzeję z Latarni Morskiej. Fot. Elżbieta Pietkun



Lnica wonna. Fot. Katarzyna Pietkun

można zaobserwować na plaży. Na ścieżce przyrodniczej w Kluckim Lesie rośnie relikw glacialny – malina moroszka.

W Słowińskim Parku Narodowym, ze względu na obfitość terenów podmokłych oraz bliskość wód słodkich, dogodne warunki do życia znalazły liczne płazy (10 gatunków, w tym: 2 gat. ropuch, 2 gat. żab brunatnych, 3 gat. żab zielonych, 2 gat. traszek i grzebiuszka)

i gady (5 gatunków, tj. 3 gat. jaszczurek, w tym jedna beznoga – padalec i 2 gat. węży).

do zjawiska, które nazywamy „śpiewem wydm”.

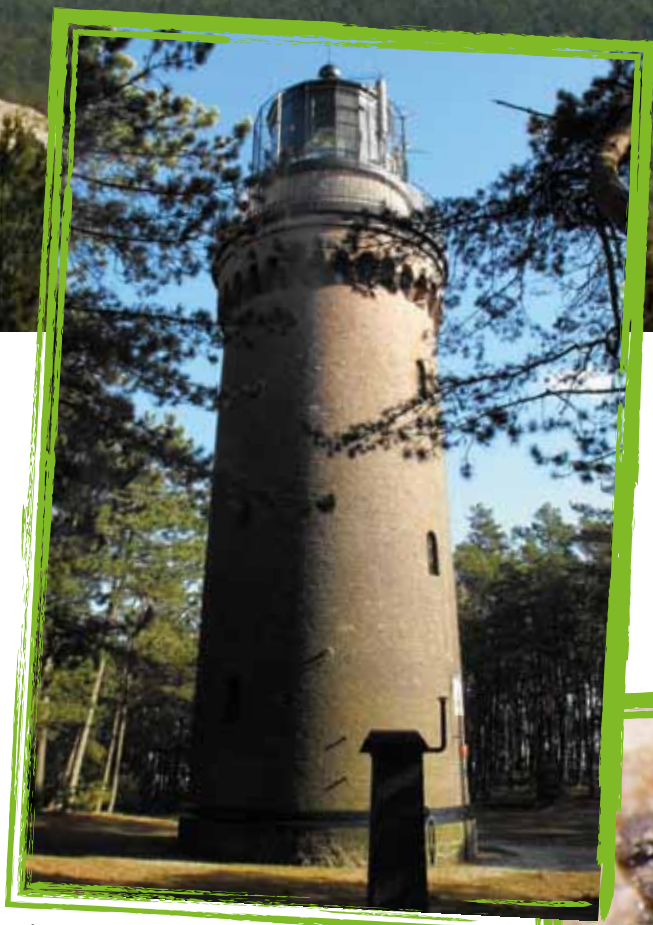
Warunki siedliskowe panujące na wydmach

nie sprzyjają rozwojowi bogatej roślinności. Tylko nieliczne gatunki, wyspecjalizowane do przetrwania w tym niegościnnym ekosystemie, są zdolne do życia na piaskach. Jednym z ciekawszych gatunków, które można zaobserwować, jest Lnica wonna, objęta ścisłą ochroną gatunkową.

Ekosystemy leśne zajmują w Parku ok. 6 tys. ha, co stanowi ok. 20% powierzchni. Głównie są to bory z dominującą sosną zwyczajną. W przeszłości tereny te pokrywał las bukowo-dębowy, którego pozostałości



Malina moroszka. Fot. Małgorzata Braun



Łatarnia Morska w Czołpinie.
Fot. Elżbieta Pietkun

Park może się poszczycić bogatą infrastrukturą edukacyjną. Należy tu wymienić Muzeum Przyrodnicze w Smołdzinie oraz dwie jego filie w Rąbce i Rowach. Innym ważnym punktem w zwiedzaniu Parku powinna być Łatarnia Morska w Czołpinie. Jest ona usytuowana na wysokiej (56 m n.p.m.), zalesionej wydmie w środkowej części Parku i stanowi jeden z najstarszych w Polsce obiektów techniki nawigacyjnej.

Na terenie SPN znajduje się 7 ścieżek przyrodniczych, na których zajęcia można przeprowadzać

indywidualnie lub z pracownikiem Parku (po wcześniejszym uzgodnieniu terminu i zakresu zajęć). Szczegółowe informacje dla zwiedzających i spragnionych wiedzy znajdują się na oficjalnej stronie Parku www.slowinskipln.pl Serdecznie zapraszamy!



Ropucha paskówka. Fot. Katarzyna Pietkun

Katarzyna Pietkun
Magdalena Konstantynowicz
Słowiński Park Narodowy



WIEŚCI ZE ŚWIATA PRZYRODY

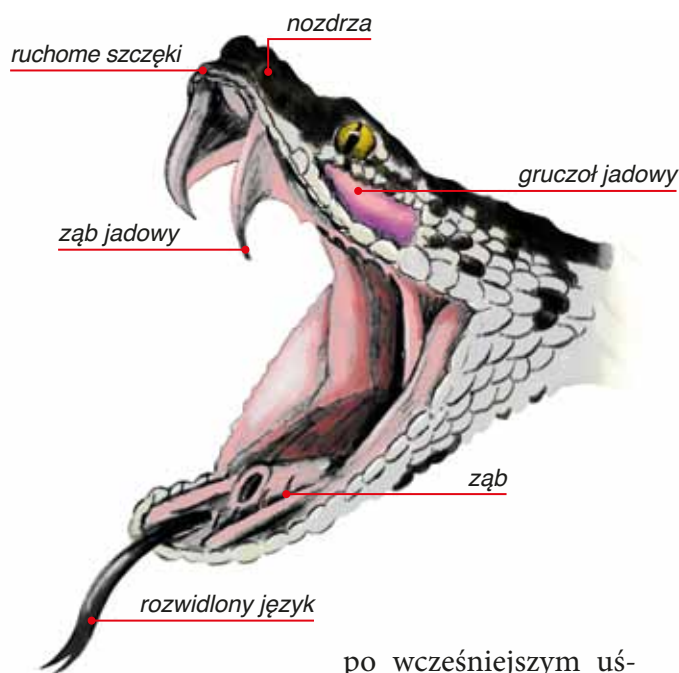
Żmija zygzakowata

Żmija zygzakowata jest niewielkim wężem o długości ok. 70 – 80 cm, przy czym samice są większe od samców. Ma płaską, szeroką, trójkątną głowę wyraźnie odgraniczoną od krępego tułowia. Jej oczy są okrągłe z czarną, pionową źrenicą. U innych polskich węży źrenica jest okrągła. Charakterystyczną cechą gatunku, od której pochodzi polska nazwa jest ciemny zygzak na grzbiecie. W naszym kraju występuje aż w trzech odmianach barwnych: popielatej i brązowej, z dobrze widocznym zygzakiem oraz zupełnie czarnej, u której trudno zauważyć ciemną wstęgę.



Żmija zygzakowata. Fot. Michał Kosiarski

Żmija zygzakowata jest jedynym, jadowitym wężem żyjącym w Polsce. To właśnie przez umiejętność wytwarzania i wstrzykiwania jadu zyskała złą sławę. Wielu z nas nie chce przyjąć do wiadomości, że jad żmii przeznaczony jest dla zwierząt, którymi się żywi, a nie dla człowieka. Jej pokarm stanowią głównie drobne ssaki, np. myszy, norniki, ryjówki, krety, ale też żaby, ptaki i jaszczurki. Swoje ofiary połyka w całości,



po wcześniejszym uśmierceniu jadem i chociażby dlatego człowiek nie jest dla niej łakomym kąskiem. Oczywiście zdarzają się przypadki ukąszenia przez żmiję człowieka, ale tylko wtedy, gdy czuje się zagrożona i nie ma możliwości ucieczki lub zostanie nadepnięta. Gdy na swojej drodze spotkamy żmiję nie wykonujemy gwałtownych ruchów, tylko spokojnie omińmy ją szerokim łukiem. Na pewno nie rzuci się na nas, a przestraszona umknie w bezpieczne miejsce.

Zagrożenie śmiertelnego ukąszenia przez żmiję zygzakowatą dorosłego, zdrowego człowieka jest niewielkie, biorąc pod uwagę fakt, że **zapas jadu w gruczołach jadowych wynosi od 10 do 30 mg. Jednorazowo może ona wstrzyknąć jedynie 20% tej ilości. Dawka śmiertelna dla dorosłego, zdrowego człowieka wynosi ok. 39 mg jadu.** Ukąszenie żmii jest niebezpieczne dla dzieci (ze względu na małą masę ciała), osób starszych i chorych oraz uczulonych na jad żmii. Dlatego **każdy kto zostanie ukąszony nie powinien tego lekceważyć, tylko jak najszybciej udać się do lekarza.**



W Polsce żmija zygzakowata jest pospolita, jednak liczniej występuje tylko w miejscach, gdzie znajduje dla siebie odpowiednie środowisko. Na terenie Gorczańskiego Parku Narodowego można ją spotkać na polanach, zrębach i w lasach, w miejscach nasłonecznionych. Chętnie chowa się w stertach kamieni. Chcąc uniknąć spotkania z tym gadem podczas wędrowki, warto zabrać ze sobą kij, gdyż uderzając nim o podłoże wywołujemy drgania ziemi, które wyczuwają żmije i odbierają jako zagrożenie. Jeśli znajdują się w pobliżu na pewno wtedy uciekną. Przed

ewentualnym ukąszeniem zabezpieczą nas buty turystyczne, najlepiej ponad kostkę.

Żmija, podobnie jak inne gady jest objęta ochroną gatunkową, dlatego nie wolno jej zabijać.

Anna Kurzeja



TURYSTYKA W GPN

Park przyjazny turystom

W latach 2009-2015 w Gorczańskim Parku Narodowym realizowano projekt „**Ochrona przyrody Gorczańskiego Parku Narodowego poprzez modernizację jego infrastruktury turystycznej**” – etap I i II, współfinansowany ze środków Europejskiego Funduszu Rozwoju Regionalnego w ramach Programu Infrastruktura i Środowisko. Wartość obydwu etapów projektu wyniesie 4 mln 184 tys. zł.

Głównym jego celem była ochrona stabilności ekosystemów i różnorodności biologicznej na poziomach gatunkowym i ekosystemowym poprzez modernizację infrastruktury turystycznej na obszarze Gorczańskiego Parku Narodowego.

W trakcie realizacji projektu:

- opracowano koncepcję jednolitego systemu informacji wizualnej i małej infrastruktury turystycznej Parku wraz z projektami kilkudziesięciu elementów małej

infrastruktury turystycznej oraz informacji Parku. Wykonane z naturalnych materiałów (drewno, kamień) harmonizują z otoczeniem i krajobrazem, a w stylu i detalach nawiązują do kultury gorczańskich górali;

- zmodernizowano pięć ścieżek edukacyjnych: „Dolina Kamienicy”, „Dolina Gorcowego Potoku”, „Dolina potoku Jaszczę”, „Park dworski hrabiów Wodzickich – góra Chabówka”, „Dolina potoku Turbacz”;
- zmodernizowano sześć szlaków turystycznych: żółty – „Szlak dziesięciu polan”, czarny z Lubomierza do Koniny, zielony z Poręby Wielkiej na Czoło Turbacza, zielony z doliny Kamienicy na Gorc Troszacki, zielony z polany Gabrowskiej na Gorc, zielony z Tobołowa na Obidowiec oraz jeden szlak spacerowy z doliny Olszowego do doliny potoku Turbacz;



Szlak żółty z Lubomierza na Turbacz

- wykonano oznakowanie szlaków, ścieżek edukacyjnych i obiektów Parku w postaci drogowskazów z podstawową informacją turystyczną, tabliczek informacyjnych, słupków ostrzegawczych;
- zmodernizowano dwa miejsca biwakowe na polanach Oberówka i Trusiówka wyposażając je w wiaty, toalety, ławy, stoły, kosze na śmieci, miejsca ogniskowe, parkingi dla rowerów;
- zakupiono fragmenty polan Czoło Turbacza, Średnie, Jaworzyna Kamienicka i Podskały na cele ochrony przyrody;



Drogowskaz na trasie ścieżki edukacyjnej „Dolina potoku Turbacz”

- wykonano małą infrastrukturę turystyczną 46 miejsc odpoczynku oraz 20 punktów widokowych;
- poddano renowacji osiemdziesiąt tablic informacji przyrodniczej.

Wymienione działania pozwolą na kształtowanie ruchu turystycznego nie zagrażającego przyrodzie Gorczańskiego Parku Narodowego oraz zabezpieczenie szczególnie cennych obszarów przed nadmierną i niekontrolowaną presją turystów.



Tablica informacji przyrodniczej na Czoło Turbacza

Według docelowej wizji turystyki Park ma skutecznie chronić przyrodę Gorców oraz promować dziedzictwo kulturowe regionu. Ma być również przyjazny przybywającym tu turystom. Jego walory mają sprzyjać rozwojowi turystyki zrównoważonej, która wpłynie pośrednio na poprawę sytuacji ekonomicznej oraz spełni aspiracje i dążenia lokalnych społeczności.

Tekst i zdjęcia:
Krystyna Popko-Tomasiewicz



ZAGADKI SALAMANDRY

Żmija – prawdy i mity



Jak każde zwierzę, pełni w przyrodzie ważną rolę. Jednak wśród ludzi nie cieszy się sympatią, m.in. za sprawą wielu błędnych i krzywdzących opinii na jej temat. Czy potrafisz odróżnić prawdę od fałszu? W kratkę obok zdania wpisz prawda (P) lub fałsz (F).

Najczęściej osiąga długość 1,5 metra.	
Dorasta do długości ok. 80 cm. Samice są większe od samców.	
Poluje na drobne zwierzęta – głównie gryzonie, płazy, jaszczurki.	
Potrafi upolować i zjeść dorosłą kurę i kota.	
Gdy dostrzeże człowieka ucieka i stara się ukryć.	
Atakuje tylko wtedy jest zaskoczona, nadepnięta lub drażniona.	
Gdy zauważy człowieka podkrada się bliżej niego i atakuje.	
Jad żmii jest śmiertelnie niebezpieczny dla każdego człowieka. Ukąszona osoba natychmiast umiera.	
Jad żmii jest niebezpieczny dla człowieka, szczególnie dla małych dzieci i osób starszych.	
Ma w Gorcach swoje naturalne stanowiska. W niektórych miejscach można zobaczyć kilka osobników jednocześnie, ale nigdzie nie występuje masowo.	
Występuje w całych Gorcach w bardzo dużej liczbie, gdyż jest hodowana i rozmnażana przez pracowników Parku, którzy wypuszczają ją do środowiska.	

Rozwiązanie zadania przysyłajcie na adres Redakcji do **15. września 2015 r.**

Rozwiązanie zagadki z wiosennego numeru „Salamandry”

Hasło diagramu: **35 lat parku narodowego w Gorcach.**

Nagrody za prawidłowe rozwiązanie zadania otrzymują:

- 1. Aleksandra Kołodziejczyk z Mszany Górnej**
- 2. Agnieszka Musiał z Tymbarku**
- 3. Magdalena Pająk z Koniny**
- 4. Martyna Smulska z Gołdapi**

STRONY DLA NAJMŁODSZYCH

Rośliny owadożerne na gorceńskich polanach...



W Gorceńskim Parku Narodowym żyją dwa gatunki roślin owadożernych, zwanych też mięsożernymi. Są to: rosiczka okrągłolistna i tłustosz pospolity. Obie rośliny są rzadkie w Polsce i objęte ścisłą ochroną gatunkową. Mają niewielkie rozmiary i rosną w trudnodostępnych, podmokłych miejscach. Dlatego niełatwo je zauważyć. Jednak bystre oko młodego przyrodnika dostrzeże je na pewno. Koniecznie trzeba się pochylić i obejrzeć je przez lupę, by poznać proste a zarazem skuteczne „narzędzie” służące do chwytania owadów.

Gdzie rosną i dlaczego polują na owady?

Zarówno rosiczka, jak i tłustosz rosną w miejscach ubogich w substancje odżywcze, niezbędne roślinom do życia. Siedliskiem tłustosza w górach są młaki i otoczenie źródlisk na polanach. Rosiczka rośnie na torfowiskach w towarzystwie mchów torfowców. Rośliny owadożerne, podobnie

jak pozostałe, są samożywne. Dzięki owadożerności uzupełniają w organizmie braki substancji, których nie znajdują w podłożu, zwłaszcza azotu.

Jak wyglądają i w jaki sposób chwytają owady?

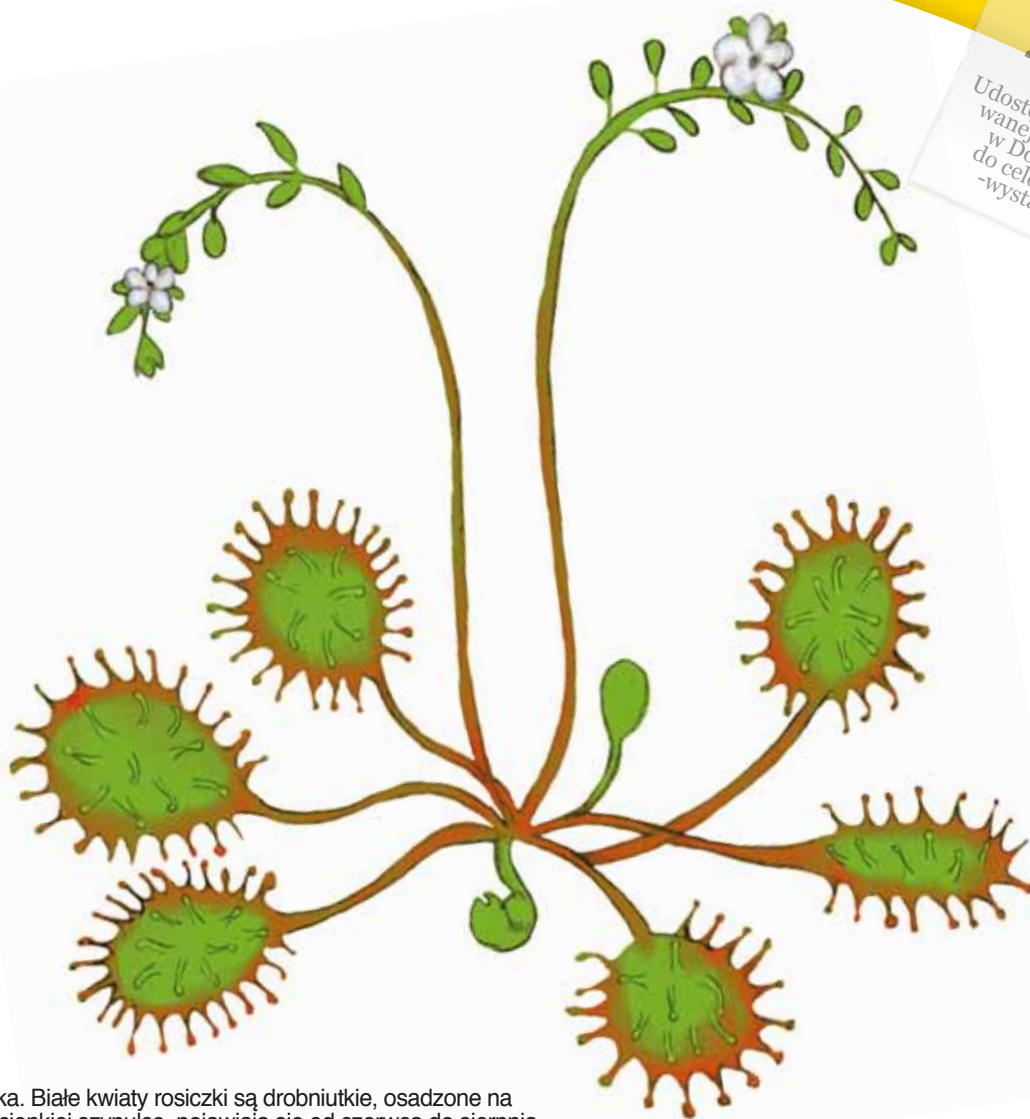
Tłustosz pospolity wyróżnia się jasnozielonymi liśćmi, zebranymi w rozetkę przylegającą do podłoża. Liście są grube, mięsiste, lepkie i od ich wyglądu pochodzi nazwa rośliny. To one stanowią pułapkę na owady. Są bowiem pokryte licznymi gruczołkami w dwóch rodzajach. Jedne wydzielają śluz, do którego przyklejają się owady, a drugie wytwarzają soki trawienne rozpuszczające ciało ofiary. Kiedy owad przylepi się do gruczołków, liść powoli zawija się do środka dociskając zdobycz do gruczołków trawiennych. Po kilku dniach, po wchłonięciu owada liść rozprostowuje się i jest gotów do przyjęcia kolejnego „posiłku”.

Tłustosz pospolity. Fioletowe kwiaty na długich łodyżkach pojawiają się w maju lub czerwcu i nie mają nic wspólnego z polowaniem na owady.



2010 r.

Udostępnienie wyremontowanej Gajówki Mikołaja w Dolinie Lopusznej do celów edukacyjno-wystawienniczych



Rosiczka. Białe kwiaty rosiczki są drobnutkie, osadzone na długiej cienkiej szypułce, pojawiają się od czerwca do sierpnia.

Rosiczka również ma liście zebrane w rozetkę przylegającą do otaczających ją mchów, dzięki czemu owady wędrujące po podłożu wchodzą w pułkę mimowolnie. Inne dają się skusić wyglądem liści podobnych do drobnych kwiatów. Przyciąga je czerwona barwa włosków i krople śluzu przypominające im nektar. Na jednym liściu rosiczki znajduje się ok. 200 włosków, a na każdym łni kropelka gęstej, lepkiej cieczy, która człowiekowi kojarzy się z rosą i stąd nazwa rośliny. Włoski na brzegach liścia są długie i odchylone na zewnątrz, zaś te na środku liścia są krótsze i sterczące do góry. Owad przykleja się do kropelki, a chcąc się uwolnić wykonuje gwałtowne ruchy i przez to jeszcze bardziej oblepia się śluzem. Włoski podrażnione ruchem zaginają się i dociskają ofiarę do powierzchni liścia. Kiedy owad ginie uduszony, rozpoczyna się proces trawienia. Soki trawienne sączące się z włosków

rozpuszczają go na pożywny „koktajl”, który jest wchłaniany do blaszki liściowej. Po spełnieniu swego zadania włoski prostują się, a nie strawione, wysuszone pozostałości owada zdmuchuje wiatr oczyszczając liście rosiczki.

Jakie owady padają ofiarą rosiczki i tłustosza?

Drobne rozmiary naszych roślin owadożernych powodują, że nie są one zdolne do chwytania owadów wielkości motyla lub muchy. Ich ofiarami padają te najmniejsze, miękkie i delikatne, jak komary, meszki lub mszyce. Ich wielkość jest porównywalna z kropelką lepkiej substancji wytwarzanej przez liście. Większe owady bez trudu uwalniają się z małej roślinnej pułapki.

Mariola Stefanik



KONKURS „GORCE W NATURZE 2000”

W pierwszych dniach marca 2015 r. odbył się konkurs Gorczańskiego Parku Narodowego pt. „Gorce w Naturze 2000”. Rywalizowały ze sobą drużyny ze szkół podstawowych i gimnazjów. Wszyscy uczestnicy wykazali się dużą wiedzą na ten niełatwy i ciągle jeszcze nie do końca zrozumiały temat.



Zmagania konkursowe. Fot. Krystyna Popko-Tomasiewicz

W ostatecznej rozgrywce zwyciężyli:

Gimnazjum:

- I miejsce – Drużyna nr 1 z Zespołu Placówek Oświatowych w Mszanie Górnej:
Dorota Poręba, Aleksandra Waclawik, Karolina Szczypka
- II miejsce – Drużyna nr 2 z Gimnazjum św. Rodziny w Rabce Zdroju:
Karolina Komperda, Adriana Łuszczarczyk, Natalia Krauzowicz
- III miejsce – Drużyna nr 1 z Gimnazjum św. Rodziny w Rabce Zdroju:
Aleksandra Rapacz, Maria Midowska, Julia Lipowska

Szkoła Podstawowa:

- I miejsce – Drużyna nr 2 z Zespołu Szkoły i Przedszkola w Olszówce:
Natalia Waclawik, Sabina Kusiak, Jakub Cichorzyc
- II miejsce – Drużyna nr 3 z Zespołu Szkół Miejskich Nr 2 w Mszanie Dolnej:
Przemek Duc, Kacper Farganus, Michał Puto
- III miejsce – Drużyna nr 1 z Niepublicznej Szkoły Podstawowej w Ochothnicy Dolnej-Młynne:
Aleksandra Tylecka, Beata Chlipała, Marcin Chryczyk

ZESPÓŁ REDAKCYJNY: Anna Kurzeja, Mariola Stefanik, Ewa Strauchmann, Paweł Czarnota

ADRES KORESPONDENCYJNY: „Salamandra”, Gorczański Park Narodowy

Poręba Wielka 590, 34-735 Niedźwiedź, tel.: 18 33 17 207 wew. 36, e-mail: gpn@gorcepn.pl, www.gorcepn.pl

SKŁAD I DRUK: Studio Graficzne Piotr Kurasiak, ul Szymanowskiego 10a/8, 59-400 Jawor, tel.: +48 605 543 122

NAKLAD: 2000 egzemplarzy, egzemplarz bezpłatny

ZDJĘCIE NA OKŁADCE: Rusalka admirał. Fot. Marek Kurzeja



**INFRASTRUKTURA
I ŚRODOWISKO**
NARODOWA STRATEGIA SPÓJNOŚCI



UNIA EUROPEJSKA
EUROPEJSKI FUNDUSZ
ROZWOJU REGIONALNEGO

