



NR **48**  
WIOSNA/LATO 2016

# SALAMANDRA

KWARTALNIK GORCZAŃSKIEGO PARKU NARODOWEGO

ISSN 2300-6994



- „BÓR NA CZERWONEM”
- BIEDRONECZKI SĄ W KROPECZKI...
- TAJEMNICE GORCZAŃSKIEGO POTOKU – QUEST
- BEZPIECZNE LATO W GÓRACH
- PTAK SPOD ZNAKU ZORRO



# GORCE W OBIĘKTYWIE



Krajobraz rolniczy u podnóża Gorców. Fot. Jan Loch



Kulturowy wypas owiec na gorceńskich polanach. Fot. Jan Loch

# OD REDAKCJI

*Najbliższe dwa miesiące to czas zasłużonego odpoczynku po pracowitym roku szkolnym. Mam nadzieję, że Czytelnicy naszego kwartalnika spędzą go aktywnie. Zachęcam gorąco do wędrówek i podpatrywania przyrody w ten piękny, letni czas. Na pogodę i niepogodę polecam nowy numer „Salamandry”. Znajdziecie w nim, jak zwykle, ciekawostki ze świata przyrody oraz propozycje spędzenia wolnego czasu, m.in. na imprezach plenerowych organizowanych przez Gorczański Park Narodowy. Serdecznie zapraszam i życzę miłych oraz pełnych wrażeń wakacji.*




*Salamandra*


Drodzy Czytelnicy od czasu do czasu docierają do Redakcji „Salamandry” opinie o naszym kwartalniku. Zazwyczaj są to przekazy ustne, czasem telefoniczne, rzadko listowne. Każda opinia jest bardzo ważna, nawet ta krytyczna, bo i takie się zdarzają. Jest to dla nas sygnał, że pismo jest czytane, a poruszane w nim treści oraz forma przekazu nie jest Wam obojętna. W tym miejscu chciałabym się odnieść do uwagi Czytelnika, który jest przeciwnikiem wprowadzania do języka polskiego obcych słów. Redakcja „Salamandry” również stara się unikać zapożyczeń




z innych języków w sytuacjach kiedy jest to możliwe, ale w przypadku określenia „quest”, „questing” stosujemy nazwę, która przyjęła się w takiej formie, do tego rodzaju gry, również w Polsce. „Questing”, wg niektórych, to nic innego jak podchody, jednak nie do końca. Przetłumaczyć nazwę questing nie jest łatwo. Angielskie „quest” oznacza poszukiwanie, ale ma też wiele wspólnego z misją i przygodą. Questing jest to rodzaj terenowej gry edukacyjnej polegającej na rozwiązywaniu zagadek i wierszowanych instrukcji, odgadnięciu hasła i odnalezieniu ukrytego „skarbu”.


## Co nowego u Nas!

 W maju br. ukazał się wznowiony, w nowej szacie graficznej, przewodnik po ścieżce edukacyjnej „Dolina potoku Turbacz”. Można go nabyć w siedzibie GPN w Porębie Wielkiej oraz w punkcie sprzedaży biletów w Koninkach i na miejscu biwakowym na polanie Trusiówka w Lubomierzu-Rzekach. Cena 4 zł


 **czerwiec – lipiec** w siedzibie GPN w Porębie Wielkiej prezentowana jest wystawa pt. „GORCE 2015”. Autorami zdjęć są laureaci konkursu „Bioróżnorodność Roztoczańskiego Parku Narodowego i Roztocza w makrofotografii” oraz uczestnicy pleneru i warsztatów fotograficznych zorganizowanych w Gorczańskim Parku Narodowym.


### **Gorczański Park Narodowy zaprasza na wakacyjne imprezy plenerowe:**

 **10. 07. 2016 r.** – „Spotkania z Gorcami” organizowanymi wspólnie z Wiejskim Ośrodkiem Kultury w Ochotnicy Górnej – Ochotnica Górna – Jamne

 **17.07.2016 r.** – **Konkurs potraw regionalnych** przy Gminnym Ośrodku Kultury w Łopusznej.

Podczas imprezy Gorczański Park Narodowy prezentuje swoją ofertę edukacyjną i turystyczną.

 **13–14.08.2016 r.** – „Weekend z Gorczańskim Parkiem Narodowym” – miejsce biwakowe na polanie Trusiówka w Lubomierzu-Rzekach

 **21.08.2016 r.** – „Wakacyjne przygody na ścieżkach przyrody” – Gajówka Mikołaja w Łopusznej



# CIEKAWY MIEJSCA WOKÓŁ GORCÓW



## Bór na Czerwonym – żywy pomnik przyrody

Pomiędzy Gorcami, Tatrami a Babią Górą rozciąga się Kotlina Orawsko-Nowotarska, słynąca z rozległych torfowisk wysokich, przez górali nazywanych puściznami lub pustaciami. Przed wiekami były to podmokłe, niedostępne obszary, które na skutek ich użytkowania i osuszania z czasem utraciły nieco ze swojego charakteru. Skurczyła się ich powierzchnia, a część porośla lasem. Nadal jednak jest to obszar kilkudziesięciu kopuł torfowisk wysokich wraz z terenami podmokłymi wokół nich, stanowiący bezcenny przyrodniczo teren, objęty ochroną w ramach sieci Natura 2000. Szczególnym i najbardziej znanym spośród tych torfowisk jest „Bór na Czerwonym”. Już w 1925 roku Rada Miasta Nowego Targu zdecydowała o objęciu go ochroną rezerwatową. Jest to więc jeden z najstarszych rezerwatów przyrody w Polsce. Dzięki swojemu położeniu w granicach administracyjnych Miasta Nowy Targ (zaledwie kilkanaście minut piechotą od osiedli mieszkaniowych)



wych) oraz wyznaczeniu w nim ścieżki nordic-walking stał się on dostępny dla zwolenników aktywnego wypoczynku. Wybudowana w 2010 roku ścieżka edukacyjna z drewnianym pomostem i platformą widokową, przyciąga żądnych wiedzy pasjonatów przyrody. Szacuje się, że rocznie odwiedza to miejsce ponad 70 tysięcy osób.

Wśród nich niemałą część stanowią uczestnicy zajęć edukacyjnych prowadzonych przez leśników z administrującego teren rezerwatu, Nadleśnictwa Nowy Targ.

### O czym warto wiedzieć, zanim wybierzesz się „na Czerwone”!

Jest to miejsce objęte ochroną rezerwatową, i jak w każdym rezerwacie obowiązują tu przepisy, z którymi trzeba się zapoznać zanim wejdziesz na jego teren. Informację o nich znajdziesz przed wejściem do rezerwatu.



Ścieżka edukacyjna „Bór na Czerwonym”



Wielniana pochwowata

Mimo tego, że będziesz przebywał w rezerwacie przyrody, zauważysz tam urządzenia zbudowane przez człowieka. Są to zastawki na rowach, wał ograniczający spływ wody. Zaobserwujesz także zabiegi aktywnej ochrony przyrody, mające na celu zapobieganie postępującej sukcesji leśnej na kopule torfowiska. Nie powinno Cię to dziwić, gdyż te urządzenia służą zatrzymaniu wody wokół kopuły torfowiska.

Duże uwodnienie torfowiska jest warunkiem zachowania tych zbiorowisk dla przyszłych pokoleń a magazynowana przez torfowiska woda, znacznie ogranicza jej deficyt w środowisku i zapobiega skutkom powodzi.

Długotrwałe przesuszenie torfowiska prowadzi do murszenia torfu i spadku jego zdolności do gromadzenia wody. Powinieneś wiedzieć, że 1 kg suchego torfu może zatrzymać ok. 15 kg wody.

Woda na puściznach pochodzi wyłącznie z opadów deszczu. Praktycznie nie zawiera składników pokarmowych, możliwych do wykorzystania przez rośliny. Poza ich brakiem rośliny borykają się także z okresowymi wahaniami poziomu wody i jej dużym zakwaszeniem. Tylko nieliczne potrafią przystosować się do takich warunków. Część z nich jak, modrzewnica, bagno zwyczajne czy borówka bagienna, aby przetrwać weszły w symbiozę z grzybami. Inne, jak rosziczka okrągłolistna, dla uzupełnienia niedoboru azotu stały się owadożerne. Kropelkami śluzu znajdującymi się na liściach, wabią owady, a gdy te przykleją się do nich, „rozpuszczają” ich ciało poprzez liście i wchłaniają zawarte w nim substancje pokarmowe.



Rosiczka okrągłolistna

Rozwój torfowisk rozpoczął się około 8 tysięcy lat temu wraz z końcem okresu zlodowacenia. Przez ten czas kopuły torfowisk „urośli” zaledwie na wysokość 3–4 metrów. Łatwo policzysz, że to ok. 0,5 mm rocznie. Przyjmuje się, że w sprzyjających okolicznościach przyrost kopuły może wynieść maksymalnie 1 mm na rok.

Południowa Małopolska to teren obfitujący w atrakcyjne przyrodniczo tereny. Niewiele jest jednak tak korzystnie położonych, z punktu widzenia dostępności. Bywa i tak, że wędrujemy wiele kilometrów w poszukiwaniu ciekawych miejsc, nie zdając sobie sprawy, że mamy je na wyciągnięcie dłoni. Powinieneś i Ty je odwiedzić.

Tekst i zdjęcia:  
Krzysztof Przybyła i Daniel Kusper  
– Nadleśnictwo Nowy Targ



Bagno zwyczajne



## STRONY DLA NAJMŁODSZYCH

### Biedroneczki są w kropeczki...

#### Czy zastanawialiście się dlaczego biedronki są czerwone i mają kropki?

Odpowiedź jest dość prosta. Jaskrawe, czerwono-czarne lub żółto-czarne barwy to dla innych zwierząt informacja, że biedronka jest niejadalna. W ten sposób owady te bronią się przed polującymi na nie drapieżnikami, takimi jak ptaki, pająki lub mrówki. Jak broni się biedronka, możemy obserwować na przykładzie znanej

Wam siedmiokropki. Schwytna lub podrażniona wydziela ze stawów w od-

nóżach krople cieczy o intensywnym zapachu z zawartością trujących substancji, co skutecznie zniechęca drapieżnika.

Zapach, który wydziela jest też sygnałem przywołującym inne biedronki do gromadzenia się w jednym miejscu. Jesienią, siedmiokropki zbierają się w bardzo duże grupy. Wówczas zgromadzenie kolorowych owadów wygląda jak duża, czerwona plama. Na widok takiego „znaku ostrzegawczego” drapieżniki rezygnują z polowania. Dlaczego właśnie jesienią biedronki zbierają się tak licznie? Kiedy spadają liście z drzew i usychają rośliny łąkowe nie mają się gdzie schować, a grupa ma większą siłę odstraszenia niż samotny owad.

## Czy wszystkie są czerwone? Czy liczba kropek wskazuje wiek biedronki?

Wielu z Was być może myśli, że liczba kropek wskazuje wiek biedronki. To nieprawda! Każda biedronka przez całe życie nosi tą samą liczbę kropek na pokrywach. Jest to cecha gatunku, do którego należy. Do najbardziej znanych biedronek należą **siedmiokropka** oraz **dwukropka**.

W Polsce żyje aż 76 gatunków z rodziny biedronkowatych! I nie wszystkie są czerwone. Spotkacie żółte, pomarańczowe, czarne a nawet białe. Różnią się nie tylko barwą i liczbą plamek, ale też wielkością i kolorem. Największą, a mało znaną wśród naszych biedronek jest biedronka **oczatka**, która osiąga ok. 9 mm długości.

Na łąkach pospolitym gatunkiem jest **biedroneczka łąkowa** – czarna w żółte kropki, polująca na drobne owady żyjące na łąkowych kwiatkach.

Biedronką o nietypowym wyglądzie jest **bledniczka**. Nie ma wyraźnych kropek, lecz blade plamy o nieregularnym kształcie.

**Gałecznik czteropłamek** jest jedną z najmniejszych biedronek; osiąga zaledwie ok. 3–5 mm. Całe jej ciało jest lśniąco czarne, a na każdej pokrywie skrzydłowej znajdują się dwie czerwone plamki. Jedna z nich przypomina podkowę, druga zaś jest zaokrąglona.



## Czym się żywią?

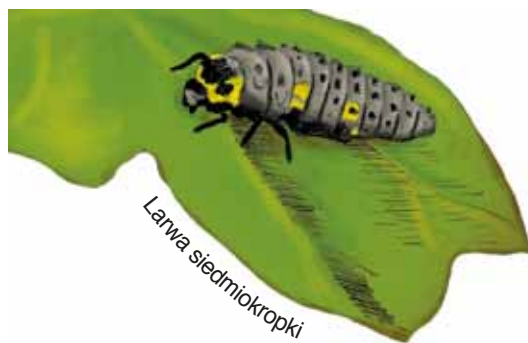
Często nazywamy biedronki „bożymi krówkami”. Prawie każde dziecko zna rymowankę *Biedroneczko leć do nieba, przynieś mi kawałek chleba*. Jednak „boża krówka” wcale nie jest łagodnym, powolnym stworzeniem. To mały drapieżca. Jej aparat gębowy jest wyposażony w elementy o kształcie toporków. Bardzo sprawnie chwytą i zabijają miękkie, mniejsze od siebie owady. Żywi się mszycami oraz jajami i larwami innych owadów roślinożernych, które człowiek uznaje za szkodniki. Dlatego uważamy biedronki za naszych sprzymierzeńców w uprawach. Dorosła siedmiokropka może w ciągu dnia zjeść ponad 200 mszyc.



Biedronka siedmiokropka

## Jak wygląda larwa biedronki?

Zapewne wiecie i już Was to nie dziwi, że z jaja motyla wykluwa się gąsienica, która po pewnym czasie staje się poczwarką, a z tej wylatuje dorosły motyl. Czy jednak komuś z Was udało się spotkać larwę biedronki? Jej wygląd jest zadziwiający. Zupełnie nie przypomina rodziców. Przy odrobinie fantazji można ją porównać do miniaturowego krokodyla.



Larwy najłatwiej można obserwować od czerwca do sierpnia. Samica biedronki składa jaja na roślinach w pobliżu kolonii mszyc i w ten sposób zapewnia świeżo wyklutym larwom szybki dostęp do pokarmu. Te są bardzo żarłoczne i w okresie rozwoju, który trwa 20–30 dni, zjadają po kilkaset mszyc. Mogą więc „oczyścić” ze szkodników nasze kwiaty w ogródkach lub na balkonach.

Mariola Stefanik



## SALAMANDRA ZAPRASZA DO WSPÓLNEJ ZABAWY

**Chcesz poznać gorczańskiego  
potoku tajemnice?  
Obierz kierunek na Kamienicę!**

Miłośników aktywnego spędzania wolnego czasu połączonego z zabawą i zdobywaniem wiedzy zapraszam na wycieczkę w dolinę potoku Kamienica i rozwiązanie Questu. Wytnij ulotkę i ruszaj w trasę.

Ulotkę Questu można pobrać także z naszej strony internetowej: [www.gorcepn.pl](http://www.gorcepn.pl)



Przy ochronie odпочzynku zażyj parę chwili, Siądz na ławce, głoś lasu czas Tobie umili. Policz, ile wienców ma schronu konstrukcja Bez jednego gwoźdź! Tak brzmiąta instrukcja. Tak dawniej budowano domy i szafasy To nie były styropianu i betonu czasy!

14 \_\_\_\_\_ wienców.

15/25

...wieniec  
2 wieniec  
1 wieniec



Każdy quest kończy się zagadki rozwiązaniem Pomyślnodawcy tej zabawy jest to przykazaniem! Siądz na ławce! Znajdź w tekście litery cyframi oznaczone Uzupełnij nimi wiersze poniżej zamieszczone.

**Pośród drzew, na lewo od schronu, idź powolnym krokiem**

Szukaj \_\_\_\_\_ b \_\_\_\_\_  
1 2 3 4 5 6 7 8 9 10 11

**uważnym wzrokiem.**

**Różni się od innych szczególnym znakiem**

**Trudno tego nie dostrzec,**

bowiem \_\_\_\_\_ b \_\_\_\_\_  
12 13 14 15 16 17 18 19 20 21 22 23 24

**W dolnej \_\_\_\_\_ znajdź h \_\_\_\_\_**  
25 26 27 28 29 30 31 32 33 34 35 36

**sprytnie wygięty**

**Przesuń go... i cel zabawy został osiągnięty.**

Znajdź skarb w miejscu powyżej opisanym, z plikiem extra zadań przygotowanym.

Masz ochotę?

Wykonaj je w powrotnej na Trusiówkę trasie

Pamiętaj o koniecznym dodatkowym czasie!

A gdybyś był dalszych zagadek ciekawy

Wybierz się z nami na kolejne wyprawy.

Zajrzyj w tym celu na naszą stronę

I Ty weź Gorce pod swą ochronę!

[www.gorcepn.pl](http://www.gorcepn.pl)

### Gdzie to jest ?

Gorczański Park Narodowy powstał w 1981 roku. Swym zasięgiem (7030 ha) obejmuje centralną część Gorców. Został utworzony dla ochrony cennych fragmentów pierwotnej Puszczy Karpackiej.

Dolina Kamienicy – najdłuższego gorczańskiego potoku (33 km) – jest jednym z najciekawszych miejsc do poznawania walorów przyrodniczo-kulturowych tej części Beskidów.

### Jak dojechać ?

Od strony Krakowa najłatwiej dojechać z popularnej „zakopianki”. W miejscowości Lubień zjechać na drogę do Mszany Dolnej. W Mszanie należy obrać kierunek na Zabrzeż. Po przejechaniu ok.15 km na przełęcz Przystop, oddzielającej Gorce od Beskidu Wyspowego zjechać na prawo na miejsce biwakowe Gorczańskiego Parku Narodowego – Trusiówka.

Współrzędne GPS miejsca biwakowego:

20°13'20,636" E  
49°35'1,259" N

**Początek questu:** *Miejsce biwakowe Trusiówka*

**Czas przejścia:** *ok. 1–1,5 godziny.*

### Miejsce na pieczętkę



## Questuj z nami !)

Koncepcja questu, tekst: Krystyna Popko-Tomasiewicz

Współpraca: Anna Kurzeja

# DOLINA POTOKU KAMIENICA



**Chcesz poznać gorczańskiego potoku tajemnice ?  
Obierz kierunek na Kamienicę!**

Gorczański Park Narodowy

Poręba Wielka 2016

Witamy Cię w Gorcach, w parku

3 \_\_\_\_\_ 35

Jednym z 23 w Polsce i setek na świecie, ale za to jedynym, przez to wyjątkowym,

w \_\_\_\_\_ powiecie.

11 \_\_\_\_\_ 36

Swą przygodę w Gorcach możesz tu rozpocząć!

Na biwaku \_\_\_\_\_ 28

gdzie możesz odpocząć.

Będąc tu, zachowuj się proekologicznie, po posiłku odpadki posegreguj faktycznie.

W drewnianej altanie masz kosze do tego.

Do lewego wrzucić plastik, \_\_\_\_\_ 32

do drugiego.

Szklęm zapełnij pojemnik po prawej stojący. Nie zapomnij! Twój przykład ma być budujący!

Odpocząłeś? A więc ruszaj w trasę żwawo!

Stoisz przed altaną?! Wędruj zatem w prawo! Idź w stronę tablicy stojącej na brzegu.

Niżej płynię potok w swoim górnym biegu.

Jego początek – to pod Turbaczem źródłiska.

Tam potok \_\_\_\_\_ 5 \_\_\_\_\_ 26

spod ziemi wytryska.

Przez Park dziesięć kilometrów swoje wody toczy,

trochę w kierunku wschodnim, trochę ku północy.

I chociaż woda w rzece zawsze płynie w dół

Ty przejdź przez \_\_\_\_\_ 4 \_\_\_\_\_ 31

w górę rzeki! pruj.

Z pasją wkraczaj w przyrodę świat tajemniczy, odkrywając zagadki, których nikt nie zliczy.

Przed Tobą okazała brama do „lasu”  
Zatrzymaj się chwilę, nie żałuj czasu.

Czytaj \_\_\_\_\_ 8 \_\_\_\_\_ 24

dla odwiedzających,  
sporo tam wskazówek pouczających.

Czy można wjechać na parkowe szlaki?  
Które obowiązują Cię nakazy i znaki?

W punkcie \_\_\_\_\_ 22 \_\_\_\_\_ 9

zasad jasno napisane:

Pieszcy ma pierwszeństwo zarezerwowane.

Pamiętaj turysto by to egzekwować!

Jeszcze wielu pośród nas trzeba edukować.

By wycieczka w góry była przyjemnością,  
a ochrona przyrody naszą powinnością.

To tyle w tym punkcie, wydłuż swoje nogi,  
do przejścia masz kawał ciekawej drogi.

Dojdziesz tam, gdzie potok prawie moczy stopy.  
Poznasz tu pełne zagadek – wodne biotopy\*!

Na brzegu i w nurcie – osadowe skały.

Najczęściej dostrzeżesz piaszkowca kawaly.

Jak powstają baniory? Puscć fantazji wodze  
lub przeczytaj tablicę, którą masz po drodze.

Stojąc przy tablicy, spojrz na drugi brzeg,  
tam inny potok kończy swój bieg.

Wody Kamienicy rosną tu w dwójnasób,  
bo kolejny strumień oddaje swój zasób.

Nazwę dopływu sam łatwo utworzysz  
Do liter poniżej część Gorców dotożysz.

\_\_\_\_\_ owy potok.

16

Wędruj drogą dalej, bądź miejsca ciekawy.

Miej wiele obserwacji z naszej wyprawy.

\* **Biotop** – naturalne środowisko życia mikroorganizmów, roślin i zwierząt, np. wodny biotop.

Wnet dojdiesz nad stawy dla \_\_\_\_\_ gromady.

1 \_\_\_\_\_ 34

Wiosną sprawdzisz to naocznie i trafisz na ślady.  
Latem i jesienią – z tablicy zapoznaj się treścią,  
które gatunki traszek zbiorniki te mieszczą!

10 \_\_\_\_\_ 30

20 \_\_\_\_\_ 19

Po eksploracji stawów ruszaj dalej ostro,  
mimo bocznych drózek Ty nadal idź prosto.  
Wkrótce dojdiesz do kolejnej, parkowej tablicy,  
z niej dowiesz się o kuraku co żyje w okolicy.

13 33

Jego siedlisko – to górnoreglowe w Gorcach świerczyny.

Przerzedzone dość znacznie z kornika przyczyny.

Dowiedz się! Jak sobie radzi ten ptak w zimowej porze?

Co wyrasta u jego palców, gdy śnieżnie na dworze?

17 \_\_\_\_\_ 23

Gdy nie jest już tajemnicą śpiew \_\_\_\_\_ głuszcza

12

Obierz kurs dalszy – Na wprost! Woła cię puszcza!

Jeszcze kilka zagadek masz do odgadnięcia

A Park zwiedzać możesz do \_\_\_\_\_ zapadnięcia.

21

Wędrując, dojdiesz do śródlesnej polany,  
na północnym jej skraju schron ulokowany.

Przez lata robotnicy szukali w nim schronienia

Dla \_\_\_\_\_ 29 \_\_\_\_\_ 18 \_\_\_\_\_ 7

był miejscem wyciszenia.

Kiedy, jak i dlaczego z tablicy się dowiesz

Jak wrócisz do domu to bliższym opowiesz.

Przeczytaj tekst uważnie, szukaj odpowiedzi!

Ile razy Karol Wojtyła nasze Gorce odwiedził?

\_\_\_\_\_ razy.

27



Legenda:

1 - Altana

2 - Brama

3 - Banior

4 - Tablica Geologiczna

5 - Tablica Głuszcowa

6 - Schron „Papieżówka”

# TURYSTYKA W GPN



## Bezpieczne lato w górach

W Gorcach sezon letni zaczyna się na początku maja, ale najczęściej turystów przemierza górskie szlaki w okresie wakacyjnym. Aby wycieczka była przyjemna i bezpieczna, musimy się do niej odpowiednio przygotować. Przed każdym wyjściem w góry powinniśmy zaplanować trasę pod kątem swojej kondycji, umiejętności oraz warunków atmosferycznych. Szczególnie, gdy przyjeżdżamy w góry na dłużej, warto zacząć od tras mniej wymagających. Pamiętajmy także o naszych współtowarzyszach, zawsze dostosujmy tempo wędrówki do najsłabszego w grupie. Przy planowaniu wycieczki należy skorzystać z mapy, warto też zajrzeć do przewodnika. Sporo wiadomości można znaleźć w Internecie na stronach GOPR i Gorczańskiego Parku Narodowego.

Zanim wyruszymy w trasę koniecznie sprawdźmy prognozę pogody, najlepiej kilka niezależnych oraz komunikaty turystyczne, które informują o bieżących warunkach, także o zamkniętych szlakach. Pamiętajmy, że w górach, nawet latem, pogoda może zmienić się gwałtownie. Przed wyjściem zorientujmy się, gdzie na trasie, w razie załamania pogody, znajdują się schroniska, wiaty czy szlaki, którymi będziemy mogli szybko zejść w dół.

Po zaplanowaniu wycieczki pakujemy plecak (wielkość wg potrzeb, średnio 20–25 l), do którego zabieramy tylko niezbędne rzeczy mogące się nam przydać w górach, a więc:

- kurtka i spodnie przeciwdeszczowe,
- polar lub softshell, w wyższych partiach gór nawet latem mogą przydać się bielizna termoaktywna, czapka i rękawiczki,
- jedzenie (kaloryczne) i picie (woda min. 1,5 l na osobę),
- mapa, kompas, GPS,
- scyzoryk, zapalniczka,
- latarka i baterie zapasowe,
- niezbędne osobiste rzeczy,
- apteczka i folia NRC, leki które przyjmujemy regularnie,
- telefon z naładowaną baterią i wpisanym numerem alarmowym w górach **601 100 300** oraz **Aplikacją „Ratunek”**.



Na górskie wędrówki zakładamy wygodne buty, najlepiej ponad kostkę. Przed wyjściem w góry zawsze zostawmy wiadomość w domu lub w schronisku o trasie wycieczki i planowanej godzinie powrotu. W góry najlepiej wychodzić wczesnym rankiem, ok. godziny 6.00–7.00, gdyż dzięki temu zdążymy wrócić przed zmrokiem, a w razie problemów, np. orientacyjnych, mamy czas na znalezienie właściwej drogi.

## Typowe zagrożenia w okresie letnim:

- **Burza** – zjawisko dość częste w okresie letnim. Jeżeli zastanie nas w górach natychmiast musimy opuścić partie szczytowe, nie chowamy się pod samotnymi drzewami, omijamy ciekły wodne, metalowe instalacje i miejsca eksponowane. Należy zająć pozycję embrionalną oraz odizolować się od podłoża odrzucając przy tym metalowe przedmioty. Na czas burzy zaleca się wyłączenie urządzeń elektronicznych.
- **Promieniowanie słoneczne i wysoka temperatura** – mogą doprowadzić do przegrzania organizmu, poparzeń słonecznych, a nawet udaru. W upalne dni nie zapominajmy o nakryciu głowy, okularach przeciwsłonecznych i posmarowaniu odkrytych części ciała kremem z odpowiednim filtrem UV. W trakcie wycieczki należy spożywać duże ilości płynów – min. 1,5 l.

- **Ukąszenie przez żmiję** – gdy spotkamy żmiję, nie wykonujemy gwałtownych ruchów, tylko spokojnie ją omińmy. W razie ukąszenia należy natychmiast powiadomić GOPR, a miejsce ukąszenia przemyć wodą i założyć opatrunek.
- **Zagubienia** – podczas wędrówki kontrolujemy swoją pozycję za pomocą mapy, kompasu albo GPS. Szczególnie należy uważać podczas załamania pogody – burza, mgła, opady, wiatr. W razie zgubienia szlaku starajmy się zachować spokój, oceńmy sytuację i postarajmy się wrócić do miejsca, gdzie ostatni raz widzieliśmy oznakowanie. Gdy jednak nie potrafimy odnaleźć szlaku należy zadzwonić do GOPR i poinformować o problemach, ratownicy udzielą odpowiednich instrukcji.

## Co w razie wypadku?

Jeżeli w górach wydarzy się wypadek musimy ocenić czy jesteśmy w stanie sobie pomóc sami czy też musimy wzywać GOPR, a więc:

- Oceń sytuację i swoje bezpieczeństwo, zabezpiecz poszkodowanego oraz miejsce wypadku.
- Jeśli potrafisz udziel pierwszej pomocy medycznej.
- Wezwij GOPR – tel. alarmowy **601 100 300** lub **985** lub skorzystaj z **Aplikacji „Ratunek”** – wezwanie pomocy z możliwością lokalizacji poszkodowanego. Powiedz co się stało i gdzie jesteś, uważnie słuchaj poleceń ratownika.



- Do czasu przyjazdu ratowników zadbaj o komfort poszkodowanego, np. zabezpiecz przed wyiębieniem lub przegrzaniem (folia NRC).
- Gdy zobaczysz nadlatujący śmigłowiec, aby zwrócić uwagę załogi, ustaw się w literę „Y”.



POTRZEBNA POMOC

- Stosuj się do poleceń ratowników na miejscu wypadku.

Powyższe wskazówki to tylko część wiedzy, jaką musimy posiadać, chcąc bezpiecznie przemierzać górskie szlaki. Bezpieczne wędrowanie zależy od nas samych!!! Życzę Wam wielu wspaniałych, pełnych niezapomnianych wrażeń wakacyjnych wędrówek.

Rafał Zmarz – Grupa Podhalańska GOPR



## ZAGADKI SALAMANDRY

### Diagram z hasłem

Czy znasz zwierzęta żyjące w Gorczańskim Parku Narodowym? Przekonasz się rozwiązując poniższe zadania. Dla stałych i uważnych Czytelników naszego kwartalnika ich rozwiązanie nie powinno stanowić problemu.

1. Odszukaj w diagramie 12 gatunków ssaków i wykreśl ich nazwy poruszając się poziomo i pionowo. Z pozostałych liter odczytaj **hasło**:

.....  
.....

W	A	K	D	Z	I	K	W	A	C	K	Y
J	Ż	B	I	K	N	E	I	J	P	U	R
W	Z	Ó	Y	G	J	E	L	E	Ń	N	O
Y	D	B	O	R	S	U	K	N	Y	A	N
D	A	R	Y	Ś	G	L	O	O	R	C	Z
R	A	Ń	S	K	I	I	C	T	H	S	Z
A	L	A	K	A	C	S	A	R	N	A	H

2. Które z wymienionych zwierząt jest przedstawicielem obcego gatunku na terenie GPN?

Jest to: .....

Odpowiedzi przysyłajcie do **1 sierpnia 2016 r.**

Rozwiązanie zagadki z zimowego numeru „Salamandry” – hasło krzyżówki: **NAGRODA ZA CIERPLIWOŚĆ** Nagrody za prawidłowe rozwiązanie zadania z poprzedniego numeru otrzymują:

- 1. Karolina Dziubek z Sidziny**
- 2. Klaudia Salabura z Kobylczyny**
- 3. Zuzanna Sopata z Zabrzeży**

Dodatkowo przesłaliśmy wydawnictwa najmłodszemu uczestnikowi naszej zabawy **Sylwi Zoń** (lat 5) z Mszany Dolnej.



# PORTRETY MIESZKAŃCÓW OSTOI GORCZAŃSKIEJ

## Gąsiorek – ptak spod znaku Zorro

Gąsiorek to gatunek ptaka, który został uznany za cenny dla przyrody Europy; chroniony jest na terenach ostoi ptasich funkcjonujących w ramach Europejskiej Sieci Ekologicznej Natura 2000 na podstawie tzw. Dyrektywy Ptasiej.

W Polsce jest rozpowszechniony zarówno na nizinach, jak i obszarach podgórskich. W Gorczańskim Parku Narodowym spotykany jest na niektórych, wyżej położonych polanach reglowych w masywie Kudłonia, np. na Przysłopku i Gorcu Porębskim, choć lęgi w tych miejscach nie zostały potwierdzone.



### Jak go rozpoznać?

Gąsiorek należy do rodziny dzierzby, średniej wielkości ptaków o masywnej sylwetce z długim ogonem. Wszystkie dzierzby mają ciemną maskę przechodzącą przez oczy, kontrastową zwłaszcza u samców oraz mocny, haczykowato zakończony dziób, podobny jak u ptaków szponiastych.

Gąsiorek charakteryzuje się dymorfizmem płciowym – samica i samiec różnią się wyglądem. Samiec ma czerwono-rdzawy grzbiet, szarą głowę z czarną szeroką maską i jasny brzuch o delikatnym różowym odcieniu (patrz zdjęcie na okładce). Ubarwienie samicy jest skromniejsze, szarobrązowe. Upiększa ją jedynie pręgowanie na jasnej piersi i resztkowe ślady maski. Podobnie ubarwione są młode osobniki.

### Jak zdobywa pokarm?

Z wywyższenia – czatowni – gąsiorek bacznie obserwuje otoczenie, wypatrując pokarmu. Jak wszystkie dzierzby poluje na owady, głównie duże chrząszcze i szarańczaki. W jego diecie spotyka się także jaszczurki. Tylko na moment ptak zlatuje na ziemię, porywając upatrzoną ofiarę. Jej spożywanie odbywa się w „stołówce”, na krzewie tarniny lub dzikiej róży, gdzie po nabiciu na cierni lub ostrą gałąź jest rozrywana silnym dziobem. Pod krzewem można znaleźć resztki po obiedzie, np. skórę jaszczurki z wydziobanym wnętrzem. Nie zjedzona ofiara pozostaje na gałęziach „na później”, jak w szpiarni.



## Jak wychowuje potomstwo?

Gąsiorek wyprowadza w ciągu sezonu jeden lęg. Gniazdo buduje w gałęziach gęstego ciernistego krzewu lub na niskim drzewie. W drugiej połowie maja samica znosi 5–6 jaj, wysiaduje je ok. dwóch tygodni. Pożywienia dostarcza jej wtedy przebywający w pobliżu samiec. Pisklęta długi czas pozostają pod opieką rodziców. Gromadka trzyma się terytorium w pobliżu gniazda. Można wtedy łatwo obserwować całą rodzinę – młode i dorosłe osobniki, uwijające się wśród piskląt, które głośnym skrzeczeniem domagają się jedzenia.

## Gdzie obserwować gąsiorka?

Ptaka ten żyje na otwartych przestrzeniach ze skupiskami niewysokich krzewów, zwłaszcza tarniny i dzikiej róży. Wśród nich wybiera sobie czatownię, na której spędza dużą część dnia. Z braku naturalnych punktów obserwacyjnych może zadowolony się wyższym słupkiem, a nawet przewodami elektrycznymi.

Gąsiorek zimę spędza w tropikalnej Afryce. Do Polski powraca w maju. Najpierw pojawiają się samce. Z roku na rok wybierają te same miejsca gniazdowania i bronią zaciekle terenu przed konkurentami.

Wczesne lato jest doskonałym czasem na obserwację tych ptaków. Może jedna z wakacyjnych wycieczek będzie wyprawą z aparatem fotograficznym „na gąsiorka”?

Zdjęcia prześlijcie do Dyrekcji GPN w Porębie Wielkiej, do 1.09.2016 r. Najlepsze fotografie zostaną nagrodzone, a lista zwycięzców opublikowana w następnym numerze „Salamandry”.

W Polsce występują jeszcze inne ptaki z rodziny dzierzb, m.in. srokosz. Różni się od gąsiorka wielkością, barwą upierzenia i tym, że na zimę pozostaje w Polsce. Przez kilka ostatnich zim srokosz obserwowany był w Gorcach na górze Chabówka nad Porębą Wielką.

Ewa Strauchmann





# GALERIA SALAMANDRY

„Weekend z Gorczańskim Parkiem Narodowym”  
– impreza plenerowa na polanie Oberówka w Koninkach



Fot. Aneta Giżyńska i Krystyna Popko-Tomasiewicz

Na przybyłych gości czekały liczne atrakcje, m.in. poszukiwanie skarbu „Salamandry”, poznawanie gorczańskiej przyrody poprzez zabawę. Co odważniejsi próbowali swoich umiejętności na ściance wspinaczkowej i podczas przejścia mostem powietrznym pod czujnym okiem ratowników Grupy Podhalańskiej GOPR. Na festynie można było spróbować miejscowych specjałów a także pieczonej na ognisku kiełbaski i kaszanki, którymi częstował **Zakład Produkcji Mięсно-Wędliniarskiej Marek Florczak z Niedźwiedzia**. To tylko niektóre z atrakcji. Dla tych którzy żałują, że nie było ich z nami na Oberówce, mamy dobrą wiadomość, kolejny „Weekend z Gorczańskim Parkiem Narodowym” już **13–14.08.2016 r.**, tym razem na polanie Trusiówka w Lubomierzu-Rzekach. **Zapraszamy!**



WYDAWCA: Gorczański Park Narodowy

ZESPÓŁ REDAKCYJNY: Anna Kurzeja, Mariola Stefanik, Ewa Strauchmann, Paweł Czarnota

ADRES KORESPONDENCYJNY: „Salamandra”, Gorczański Park Narodowy

Poręba Wielka 590, 34-735 Niedźwiedź, tel.: 18 33 17 207 wew. 36, e-mail: gpn@gorcepn.pl, www.gorcepn.pl

SKŁAD I DRUK: Studio Graficzne Piotr Kurasiak, ul Szymanowskiego 10a/8, 59-400 Jawor, tel.: +48 605 543 122

NAKLAD: 2000 egzemplarzy, egzemplarz bezpłatny

ZDJĘCIE NA OKŁADCE: Gąsiorek. Fot. Paweł Armatys