

Uwarunkowania i kierunki zmian ruchu turystycznego w Gorczańskim Parku Narodowym

Conditions and tourist traffic trends in the Gorce National Park (S Poland, Carpathians)

Marcin Semczuk¹, Karol Majewski², Agnieszka Gil³

Abstract: Results of a tourist traffic monitoring conducted in the Gorce National Park (GPN) in 2014, are presented and compared with previous studies carried out between 1999 and 2011. The study involved field surveys of 9711 tourists and allowed to determine the intensity, spatial distribution and trends of tourist traffic in the GPN. On this basis the most frequently visited and most exposed to human pressure as well as unpopular sections of hiking trails within the park boundaries were designated. Furthermore, questionnaire survey allowed to distinguish the types of visitors of the GPN and their expectations. In the light of our research the most popular sections of hiking trails include: the part of red trail joining two mountain huts – at the Stare Wierchy Mt. and Turbacz Mt. as well as the part of several trails joining Hala Turbacz glade and the mountain hut at Turbacz Mt.

Key words: tourist traffic monitoring, tourism, accommodation destinations, tourist management

¹Uniwersytet Pedagogiczny im. Komisji Edukacji Narodowej, Instytut Geografii, Zakład Przedsiębiorczości i Gospodarki Przestrzennej, ul. Podchorążych 2, 30–084 Kraków, e-mail: semczuk@up.krakow.pl

²Uniwersytet Pedagogiczny im. Komisji Edukacji Narodowej, Instytut Geografii, Zakład Geografii Fizycznej, ul. Podchorążych 2, 30–084 Kraków, e-mail: karol.majewski1@gmail.com

³Uniwersytet Pedagogiczny im. Komisji Edukacji Narodowej, Instytut Geografii, Zakład Geografii Społeczno-Ekonomicznej, ul. Podchorążych 2, 30–084 Kraków, e-mail: agnieszka.gil@wp.pl

WSTĘP

Dla współczesnego społeczeństwa turystyka, zwłaszcza na obszarach o szczególnych walorach przyrodniczych, staje się ważnym elementem w ucieczce od codzienności. Przejawia się to rosnącym zainteresowaniem tej formy aktywności na obszarach chronionych, przede wszystkim w parkach narodowych. Najbardziej narażone na antropopresję są szlaki turystyczne i ścieżki edukacyjne. Dlatego też ważnym narzędziem pomagającym w podejmowaniu decyzji w zakresie zagospodarowania i obsługi ruchu turystycznego w obrębie parków

narodowych jest cykliczny monitoring ruchu turystycznego. Tego typu badania odbyły się na terenie Gorczańskiego Parku Narodowego w ramach ograniczenia niekorzystnych zmian w przyrodzie, będących konsekwencją masowej turystyki.

Wyniki dotychczasowych badań nad rozwojem ruchu turystycznego w Gorczańskim Parku Narodowym, prowadzonych w trakcie kolejnych okresów kontrolnych, zostały opublikowane w formie kilku artykułów, zawierających m.in. informacje o natężeniu ruchu turystycznego i profilu socjologicznym turystów odwiedzających Park (Popko-Tomasiewicz 2002; Semczuk 2012). W latach 2008–2010 przeprowadzo-

no także badania ankietowe wśród turystów m.in. na temat ich preferencji jako użytkowników infrastruktury turystycznej i opinii wynikającej z funkcjonowania Parku (Prószyńska-Bordas, Markiewicz 2011). Przedmiot dotychczasowych badań na obszarze GPN stanowił również wpływ ruchu turystycznego na stan szlaków turystycznych i ścieżek edukacyjnych (Tomczyk, Ewertowski 2011; Tomczyk i in. 2012).

Badania w Gorczańskim Parku Narodowym wpisują się w powszechny w ostatnich latach w Polsce nurt naukowego zainteresowania ruchem turystycznym na obszarach chronionych. Wynikiem są liczne publikacje dotyczące np. wielkości ruchu turystycznego i jego struktury w poszczególnych parkach narodowych (Czochoński 2002; Janowski 2005; Prędko 2006, 2012; Jastrzębski 2009; Wieniawska-Raj 2010), m.in. w Pienińskim Parku Narodowym położonym w najbliższym sąsiedztwie GPN (Kiszka i in. 2009; Warcholik i in. 2010a; Warcholik i in. 2010b; Warcholik, Semczuk 2011; Duda, Goraj 2012). Co raz powszechniejsze są również studia porównaw-

cze dotyczące większej liczby parków narodowych pod względem nie tylko wielkości ruchu turystycznego, ale i opinii odwiedzających (Czarnecki 2009; Gałązka 2009; Buchwał, Fidelus 2010; Partyka 2010; Hibner 2013; Prószyńska-Bordas 2013).

Celem prowadzonych w GPN badań było: (1) określenie rozmieszczenia i kierunków zmian natężenia ruchu turystycznego, (2) poznanie profilu turysty i jego oczekiwań, (3) wyróżnienie najbardziej narażonych na antropopresję odcinków szlaków turystycznych i ścieżek edukacyjnych oraz (4) porównanie wyników z podobnymi badaniami, które były prowadzone w wybranych latach w okresie 1999–2011 (5 pomiarów).

MATERIAŁY I METODY

Monitoring ruchu turystycznego na szlakach granicznych i na terenie Gorczańskiego Parku Narodowego odbywał się od maja do września 2014



Ryc. 1. Przebieg szlaków turystycznych i rozmieszczenie punktów pomiarowych na terenie Gorczyńskiego Parku Narodowego podczas badań w 2014 roku. Objasnienia: A – pomiar częściowy; B – pomiar pełny; C – pomiar częściowy oraz pełny; D – szlaki PTTK; E – pozostałe szlaki; F – granica Gorczyńskiego Parku Narodowego. Źródło: Semczuk 2012, zmienione

Fig. 1. A course of tourist trails and distribution of survey points for tourist traffic monitoring within the area of the Gorce National Park over the research time in 2014. Explanations: A – partial survey; B – full survey; C – partial survey and full survey; D – PTTK hiking trails; E – other tourist trails; F – Gorce National Park border. Source: Semczuk 2012, changed

roku. Objął łącznie 22 dni pomiarowe, z czego po 4 dni w miesiącach: maj, czerwiec i wrzesień oraz 10 dni w lipcu i sierpniu. W okresie wakacji (lipiec i sierpień) monitoring prowadzony był na 13 punktach, a w pozostałych miesiącach odbywał się tylko na 4 punktach pomiarowych, tj.: przy schronisku pod Turbaczem, na Starych Wierchach, na Polanie Hucisko oraz Polanie Trusiówka (Ryc. 1). Wyniki uzyskane w tym okresie miały charakter uzupełniający dla badań prowadzonych w miesiącach wakacyjnych i w dalszej części opracowania nazywane są badaniami częściowymi.

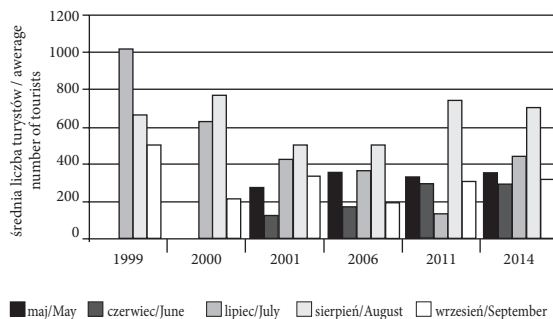
Podobnie jak we wcześniejszych latach dane zbierano metodą bezpośrednich wywiadów PAPI (Paper And Pencil Interview) za pomocą kwestionariuszy wywiadu w wersji podstawowej oraz rozszerzonej. Badanie obejmowało w wersji podstawowej wszystkich turystów wchodzących lub wychodzących z obszaru Parku w godzinach od 10.00 do 16.00, natomiast wywiad rozszerzony był przeprowadzany z co dziesiątym odwiedzającym (o ile nie był po raz pierwszy w GPN) oraz z co dziesiątym uczestnikiem grupy zorganizowanej. Za takie uznawano grupy będące na wyjeździe zorganizowanym przez szkołę, parafię, PTTK, firmę, itp. W trakcie 22 dni pomiarowych, w ciągu 8 było słonecznie (3 dni z zachmurzeniem umiarkowanym i 5 dni bezchmurnych), podczas 7 pomiarów odnotowano przelotne opady deszczu, a w 5 przypadkach występowały burze w trakcie lub po zakończeniu dobowego monitoringu (4 dni w lipcu i 1 dzień w sierpniu).

Przestrzenne zróżnicowanie natężenia ruchu turystycznego na szlakach w obrębie Parku analizowano osobno dla okresu wakacyjnego i pozawakacyjnego. Oddzielną analizę tego parametru przeprowadzono również dla turystyki pieszej i rowerowej.

WYNIKI

ZRÓŻNICOWANIE NATĘŻENIA RUCHU TURYSTYCZNEGO

Od roku 1999 do 2014 przeprowadzono na terenie GPN monitoring ruchu turystycznego w zróżnicowanych warunkach pogodowych, w trakcie 79 dni pomiarowych. Wyniki z 2014 roku nawiązują do zaobserwowanych wcześniej prawidłowości dotyczących zróżnicowanej frekwencji turystów odwie-



Ryc. 2. Średnia liczba turystów w poszczególnych miesiącach w latach prowadzenia monitoringu na terenie GPN.

Fig. 2. The average number of visitors per month for years when the tourist traffic monitoring was carried out on the territory of the GNP.

dzających Park w zależności od warunków atmosferycznych, dni tygodnia oraz okresu monitoringu (miesiące wakacyjne lub pozawakacyjne) (Ryc. 2). Ogółem monitorowano 9711 osób. 80% z nich przybyło do GPN indywidualnie, natomiast 20% stanowili turyści przybyli w grupach zorganizowanych. Piesznie zwiedzało Park 94,3% ogółu turystów, natomiast 5,6% uprawiało turystykę rowerową. Pomimo wyznaczonych szlaków konnych, tylko kilku turystów wybrało taką formę rekreacji (wszyscy w dniu 10.08 – Święto Gór).

Dzienna liczba turystów na ogół była większa w dni weekendowe w maju i czerwcu, w porównaniu z wynikami z lipca i sierpnia. Średnia dzienna liczba odwiedzających w maju, czerwcu i wrześniu wynosiła odpowiednio 355, 296 i 324. W lipcu i sierpniu było to kolejno 444 oraz 705 osób na dzień. Tak wysoka średnia odnotowana w sierpniu jest spowodowana bardzo dużą liczbą osób zewidencjonowanych w dniu 10.08 (niedziela), w którym odbywała się tradycyjna msza święta na Turbaczu. 517 turystów, tj. 33% wszystkich monitorowanych turystów tego dnia, deklaroowało udział w tym wydarzeniu. Średnia dzienna liczba odwiedzających w sierpniu liczona bez dnia 10.08 wyniosła 491 osób/dzień.

W maju, w trakcie 4 dni prowadzonego monitoringu odnotowano 1422 turystów. Największy ruch przypadł na pierwszy dzień monitoringu (pomimo przelotnych opadów), tj. na Święto Narodowe Konstytucji Trzeciego Maja (500 turystów) oraz na ostatni majowy pomiar 25.05 (505 turystów). W tych dniach turystyka zorganizowana stanowiła

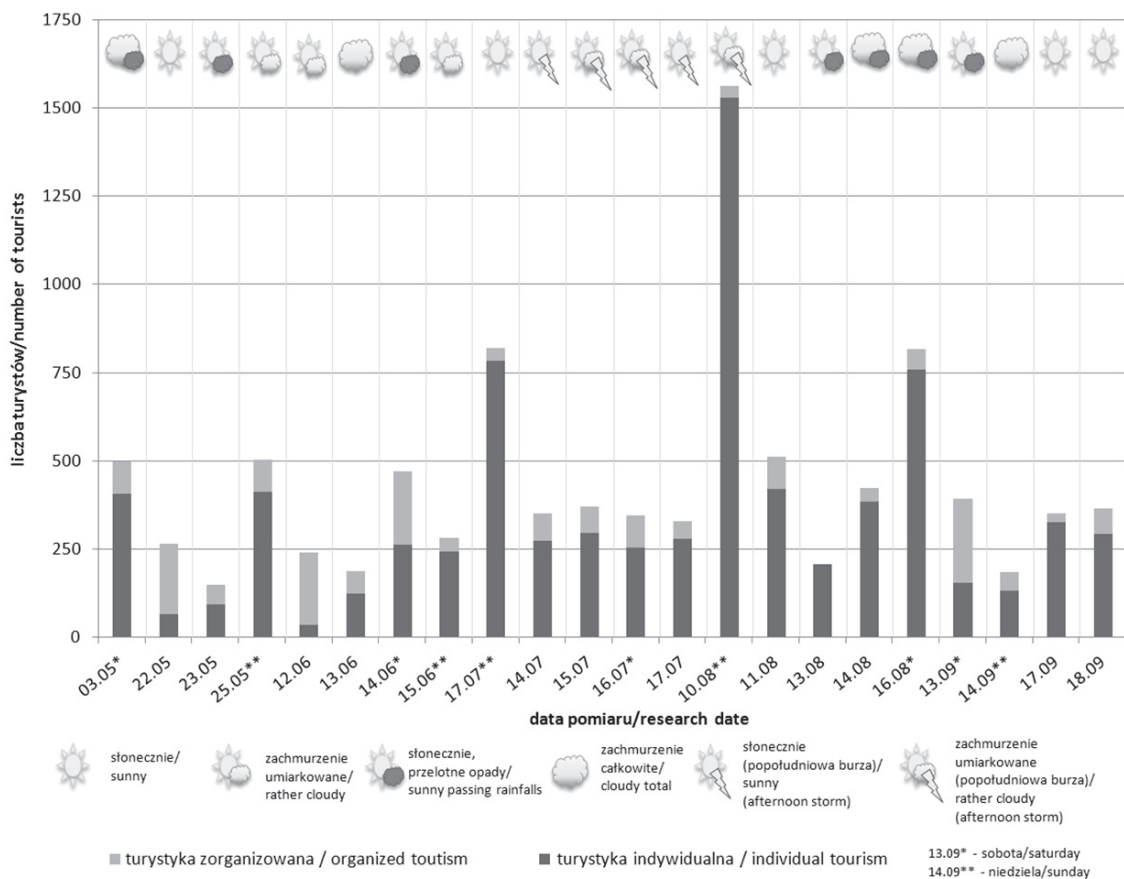
niemal 18%, a udział turystów poruszających się na rowerze wyniósł odpowiednio 6% oraz 12,7% (największy odsetek z wszystkich dni pomiarowych). Tak wysoki udział turystyki rowerowej związany jest z większą wrażliwością tej formy aktywności na pogodę, a w tym dniu panowały bardzo dobre warunki atmosferyczne. Rowerzyści również częściej odwiedzają GPN w niedzielę. Najniższą liczbę turystów odnotowano 23.05 (piątek). W tym dniu występowały przelotne opady deszczu.

W dniach objętych monitoringiem w czerwcu zewidencjonowano łącznie 1183 turystów; najwięcej, 471 osób odwiedziło GPN 14.06 (sobota), a najmniej 13.06 (piątek). Dominowała w tym miesiącu turystyka zorganizowana. 12.06 i 14.06 liczba odwiedzających Park w tej formie, wyniosła odpowiednio 85% oraz 44% wszystkich turystów. W efek-

cie, wyniki czerwcowe cechował największy średni udział turystyki zorganizowanej (44,4%), w porównaniu do pozostałych miesięcy (maj – 37,3%, lipiec – 17,8%, sierpień – 7,2%, wrzesień – 29,2%).

W lipcu odnotowano 2222 turystów; najwięcej w słonecznym dniu 13.07 (niedziela). Pozostałe pomiary lipcowe cechowała podobna liczba odwiedzających zarówno indywidualnych, jak i w grupach zorganizowanych od 371 osób w dniu 15.07 (wtorek) do 331 w dniu 17.07 (czwartek). W tych dniach panowały także podobne warunki atmosferyczne. Po pogodnym i bardzo pogodnym przedpołudniu miały miejsce intensywne burze, na ogół po pomiarze (Ryc. 3).

W sierpniu odnotowano 3527 osób, najwyższą liczbę turystów podczas trwania monitoringu ruchu turystycznego w 2014 roku. Niewątpliwie wpłynęło na ten wynik odbywające się 10.08 Święto Gór, któ-



Ryc. 3. Zróźnicowanie natężenia ruchu turystycznego w dniach objętych monitoringiem w 2014 r.
Fig. 3. The intensity of tourist traffic on the area of the Gorce National Park over the research time in 2014.

re przyciągnęło do GPN wielu turystów oraz okolicznych mieszkańców. W tym dniu odnotowano najwyższą liczbę odwiedzających Park – 1563 osób. Udział turystów zorganizowanych wyniósł przy tym tylko 2%, a udział rowerzystów 6,5% – niewiele ponad średnią dla całego badania. Najniższa liczba turystów wystąpiła 13.08 (środa). W tym dniu nie napotkano żadnej grupy zorganizowanej i był to jedyny przypadek bez tej formy turystyki w całym okresie badań w 2014 roku.

We wrześniu monitoring dotyczył 1299 osób odwiedzających Park. Największa liczba turystów wystąpiła 17.09 (środa) i wynikała z ponad 60% udziału turystyki zorganizowanej (wycieczki szkolne) w tym dniu. Miesiąc ten cechował się także najmniejszym udziałem rowerzystów przybyłych na teren GPN w dni powszednie, 2,3% i 2,1%.

PRZESTRZENNE ZRÓŻNICOWANIE RUCHU TURYSTYCZNEGO

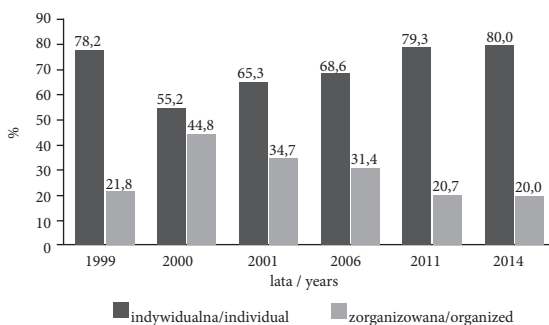
Natężenie ruchu turystycznego na obszarze Gorczańskiego Parku Narodowego w roku 2014 charakteryzowało się znacznym zróżnicowaniem przestrzennym. Przeprowadzone badania pozwoliły na wyróżnienie odcinków szlaków cechujących się zarówno dużą popularnością wśród turystów, jak i takich, które wybierane były niezwykle rzadko. Największe średnie dzienne natężenie pieszego ruchu turystycznego w roku 2014 odnotowano na odcinku głównego szlaku beskidzkiego łączącego Stare Wierchy z Turbaczem (czerwony szlak), na odcinku szlaku niebieskiego pomiędzy Halą Turbacz a schroniskiem pod Turbaczem oraz na odcinku szlaku zielonego od Tobołczyka do Kopanej Drogi, prowadzącej w kierunku Starych Wierchów. Tymi odcinkami szlaków przemieszczało się średnio 90,6 turystów na dzień w okresie pozawakacyjnym i 86,6 turystów dziennie w miesiącach wakacyjnych. Traktem najbardziej obciążonym, który w okresie wakacji średnio w ciągu dnia pokonywało 364 turystów, był odcinek szlaku niebieskiego pomiędzy Halą Turbacz a schroniskiem pod Turbaczem. Duża liczba odwiedzających na tych właśnie odcinkach szlaków jest konsekwencją ich połączenia lub bliskiego sąsiedztwa zarówno z najbardziej popularnymi punktami wejściowymi do Parku (Koninki, Stare Wierchy) jak i głównymi punktami docelowymi (schroniska pod Turbaczem i na Starych Wierchach). Na pewnych odcinkach szlaków w trakcie trwania monitoringu nie

odnotowano przejścia żadnego turysty. Takimi odcinkami szlaków w okresie pozawakacyjnym były m.in. niektóre ścieżki edukacyjne. Należy jednak pamiętać, że w okresie pozawakacyjnym nie prowadzono pełnego monitoringu ruchu turystycznego, liczba punktów pomiarowych była ograniczona stąd pewne przejścia turystów mogły nie zostać odnotowane. W okresie wakacyjnym pieszego ruchu turystycznego nie odnotowano tylko na krótkim fragmencie szlaku czarnego prowadzącego z Łopusznej na polanę Zielenica.

Największą średnią liczbę rowerzystów w ciągu dnia odnotowano na szlaku czerwonym pomiędzy Starymi Wierchami i Halą Turbacz, na szlaku niebieskim od Hali Turbacz do schroniska pod Turbaczem oraz na odcinku szlaku niebieskiego w Dolinie Kamienicy pomiędzy Polaną Trusiówka a Papiężówką. Wartości te są jednak zdecydowanie niższe od tych charakteryzujących ruch pieszy na najbardziej popularnych odcinkach szlaków. Odnotowano średnio 7,1 rowerzystów dziennie w okresie pozawakacyjnym i 8,3 w miesiącach wakacyjnych. Nieco mniejszy ruch rowerowy (5–6 rowerzystów na dzień w trakcie częściowego i 5–7 w czasie pełnego monitoringu) odnotowano m.in. na odcinku głównego szlaku beskidzkiego pomiędzy schroniskiem pod Turbaczem a rozgałęzieniem szlaków na Kiczorę i Jaworzynę Kamienicką. Podobne natężenie turystyki rowerowej cechowało ciąg szlaków w Dolinie Kamienicy, łączący Papiężówkę z Halą Turbacz przez przełęcz Borek, przy czym odcinek pomiędzy Borkiem a Halą Turbacz nie jest dopuszczony oficjalnie dla uprawiania tej formy turystyki w Parku. Mimo to turyści na rowerach, którzy w punkcie wejściowym do Parku na Polanie Trusiówka stanowili aż 12,1% ogółu ankietowanych, chcąc dotrzeć do schroniska pod Turbaczem i nie mogąc skorzystać z zamkniętego w roku 2014 szlaku rowerowego z Papiężówki przez polanę Jaworzyna Kamienicka, decydowali się najczęściej właśnie na dotarcie do celu wycieczki przez przełęcz Borek.

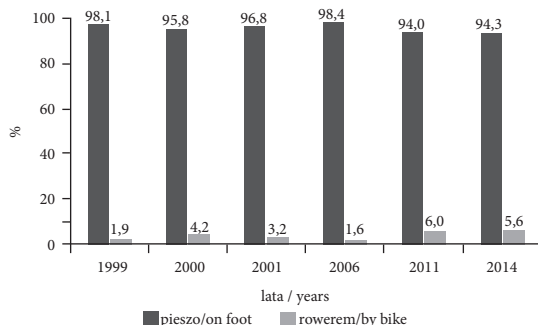
FORMA TURYSTYKI I SPOSÓB PORUSZANIA TURYSTÓW

Turystyka indywidualna, w świetle dotychczasowych badań, staje się coraz bardziej popularna wśród turystów odwiedzających GPN (Ryc. 4). Analizując strukturę form turystyki w latach 1999–2014, należy stwierdzić, że pomiary w latach



Ryc. 4. Struktura turystów odwiedzających GPN według formy pobytu w latach objętych monitoringiem.

Fig. 4. The structure of tourists visiting the Gorce National Park over the years covered by the research by a form of their stay.



Ryc. 5. Struktura turystów odwiedzających GPN w latach objętych monitoringiem według sposobu poruszania.

Fig. 5. The structure of tourists visiting the Gorce National Park over the years covered by the research by a way of their moving.

1999 i 2000 ze względu na ich krótki czas trwania (5 dni) mogą być niewystarczającą próbą do analizy tego problemu. Prawdopodobnie jest to właśnie przyczyna tak dużych dysproporcji w wynikach pomiarów z różnych okresów. Natomiast badania z kolejnych lat wskazują na utrzymujący się trend, coraz rzadszego uprawiania turystyki zorganizowanej. W 2001 r. turyści indywidualni stanowili 65%, a w roku 2014 prawie 80%, zatem ich udział zwiększył się w badanym okresie o 15%. Spadek udziału zorganizowanej formy pobytu wiąże się m.in. z wycofywaniem się firm z dofinansowywania tego rodzaju działalności socjalnej. Organizuje się także coraz mniej wycieczek szkolnych, a ponadto wzrost zamożności Polaków podnosi ich zdolności do mobilności indywidualnej. Odwiedzający coraz częściej i liczniej wybierają wyjazdy organizowane przez siebie, co daje większą swobodę w planowaniu pobytu.

W ostatnich dwóch pomiarach, prowadzonych w latach 2011 i 2014 na terenie GPN, odnotowano wzrost zainteresowania turystyką rowerową w stosunku do lat 2000–2006. W latach 2011 i 2014 średni udział rowerzystów w ogólnej puli turystów wyniósł 5,8%, podczas gdy w okresie 2000–2006 zaledwie 2,7%. Nastąpił zatem ponad dwukrotny wzrost liczby cyklistów. Turyści wybierający ten sposób poruszania się najczęściej wjeżdżali do głównego kompleksu Parku przez punkt pomiarowy zlokalizowany na Polanie Trusiówka (10,4% ogółu turystów na rowerach). Licznie odwiedzany w ten sposób był także Park Dworski w Porębie Wielkiej (12,6% ogółu rowerzystów). Nie wszystkie trasy rowerowe zaznaczone na mapach są obecnie udostęp-

nione dla turystów w GPN z przyczyn związanych z bezpieczeństwem odwiedzających. W wielu przypadkach także „niedoskonały” stan infrastruktury turystycznej tras rowerowych zniechęca turystów do podejmowania tego typu aktywności (Ryc. 5).

POPULARNOŚĆ PUNKTÓW WEJŚCIOWYCH

Spośród najczęściej wybieranych przez turystów punktów wejściowych do GPN największe zmiany w stosunku do roku 1999 zaobserwowano na punktach Tobołów oraz Turbacz (Tab. 1). Liczba turystów wchodzących do Parku zielonym szlakiem od strony Koninek, jak i wjeżdżających kolejką linową na Tobołczyk, zmniejszyła się z 32,7% do 19,9%. Jednocześnie udział turystów wchodzących do GPN od Polany Hucisko w Koninkach wzrósł z 17,8% w 1999 do 21,4% w 2014 roku, a w 2006 wynosił nawet 24,1%.

Zaznaczył się wyraźny wzrost liczby turystów, odnotowanych w punkcie Turbacz, wchodzących na teren GPN od strony Nowego Targu (szlak żółty i zielony), jak i z Łopusznej (szlak niebieski). Podczas pomiarów w latach 1999, 2000, 2001, 2006 średnio tymi szlakami wchodziło ok. 7% turystów. W roku 2011 było to 15,2% turystów, natomiast w 2014 roku ich udział wyniósł 10,6%, co w porównaniu z 1999 r. stanowi wzrost o 4,8%. Wejścia do GPN, w których także odnotowano wzrost liczby odwiedzających, to: Stare Wierchy, gdzie w badanym okresie nastąpił wzrost o 4,2% z 13,2% w roku 1999 do 17,4% w roku 2014 oraz wejście od strony Przełęczy Knurowskiej; wzrost z 3,9% w 1999 roku do 5,6% w roku 2014. W stosunku do roku 1999 ruch turystyczny monitorowany na szlakach GPN od strony wschodniej, na polanie Trusiówka prawie się

Tabela 1. Popularność punktów wejściowych do GPN w latach objętych monitoringiem; b.d. – brak danych.
Table 1. Popularity of entrance points to the Gorce National Park over the years covered by the research; b.d. – no data.

| Nazwa punktu wejściowego / Entrance point name | Udział turystów odwiedzających GPN w kolejnych latach badań [%] / Share of tourists visiting the GPN over the study years [%] | | | | | |
|---|--|------|------|------|------|------|
| | 1999 | 2000 | 2001 | 2006 | 2011 | 2014 |
| Gajówka Mikołaja | b.d. | b.d. | b.d. | b.d. | 1,4 | 0,1 |
| Gorc Kamienicki | 4,3 | 4,9 | 4,6 | 1,6 | 2,6 | 3,2 |
| Polana Bieniowe | 2,1 | 1,5 | 1,7 | 1,0 | 1,4 | 2,0 |
| Konina | b.d. | b.d. | b.d. | b.d. | 1,7 | 0,8 |
| Ochotnica Górna – Jaszczce | 0,7 | 3,6 | 3,5 | 3,4 | 1,5 | 2,0 |
| Łopuszna – Zielenica | 1,1 | 2,9 | 4,0 | 2,2 | 0,9 | 1,4 |
| Lubomierz – Jastrzębie | 0,8 | 0,3 | 1,0 | 0,0 | 0,2 | 0,5 |
| Hale Gorcowe | 1,8 | 2,2 | 0,2 | 0,1 | 1,0 | 0,7 |
| Ochotnica – Suche | 1,3 | 0,0 | 1,5 | 0,2 | 3,2 | 1,1 |
| Niedźwiedz – zielony | b.d. | b.d. | b.d. | b.d. | 0,4 | 0,7 |
| Przełęcz Knurowska | 3,9 | 4,0 | 3,8 | 5,0 | 5,1 | 5,6 |
| Hucisko | 17,8 | 18,7 | 19,9 | 24,1 | 21,3 | 21,4 |
| Poręba Górna | 0,5 | 1,3 | 3,0 | 4,1 | 0,1 | 0,1 |
| Potasznia | 1,8 | 1,4 | 2,4 | 1,1 | 3,1 | 2,5 |
| Lubomierz – Przysłop | 3,6 | 1,6 | 1,2 | 1,9 | 1,8 | 1,0 |
| Stare Wierchy | 13,2 | 10,8 | 16,7 | 16,2 | 13,2 | 17,4 |
| Trusiówka | 8,6 | 12,9 | 10,9 | 8,0 | 8,8 | 9,1 |
| Turbacz | 5,8 | 8,6 | 6,2 | 6,8 | 15,2 | 10,6 |
| Tobołów (Koninki) | 32,7 | 25,1 | 19,2 | 24,3 | 17,5 | 19,9 |

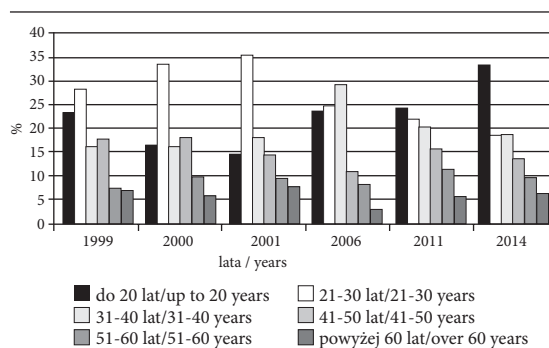
nie zmienił (+0,5%), w punkcie Lubomierz-Przysłop spadł o 2,6%, a w punkcie Gorc Kamienicki zmniejszył się o 1,1%. W tym samym okresie na wejściu do GPN od strony południowej w punkcie Ochotnica Górna-Jaszczce nastąpił nieznaczny wzrost liczby odwiedzających o 1,3%.

PROFIL TURYSTY ODWIEDZAJĄCEGO GPN

STRUKTURA WIEKU I PŁCI TURYSTÓW

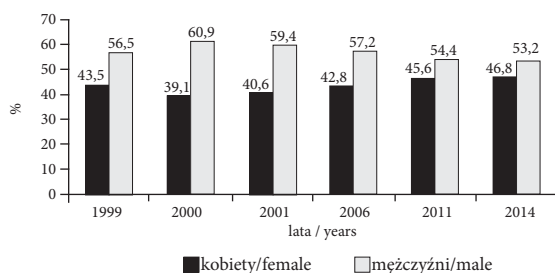
W analizowanych latach struktura wieku turystów badanych na terenie GPN znacząco się różniła. W latach 1999–2001 dominowała grupa w przedziale wiekowym 21–30 lat z wartościami wynoszącymi w kolejnych latach: 28,3%, 33,4% oraz 35,5% ogółu turystów. W roku 2006 najliczniejszą grupę stanowili turyści w wieku 31–40 lat (29,2%) przy wciąż stosunkowo dużym udziale osób w wieku 21–30 lat (24,8%) oraz istotnie powiększonym udziale odwiedzających GPN do lat 20 (23,7%). Grupa ta w porównaniu z poprzednim pomiarem odnotowała wzrost o 9,3%. W 2011 r. najliczniejszą grupę sta-

nowili już turyści poniżej 20 roku życia. Udział tej grupy wiekowej w stosunku do 2006 zwiększył się w 2011 r. nieznacznie o 0,6% do frekwencji 24,3%. Monitoring ruchu turystycznego w sezonie letnim 2014 wskazuje na trwalsze utrzymanie się tego trendu; nastąpił progres o 9% do poziomu 33,3% ogółu odwiedzających (Ryc. 6).



Ryc. 6. Struktura wieku turystów odwiedzających GPN w latach objętych monitoringiem.

Fig. 6. The age structure of tourists visiting the Gorce National Park over the years covered by the research.



Ryc. 7. Struktura płci turystów odwiedzających GPN w latach objętych monitoringiem

Fig. 7. The sex structure of tourists visiting the Gorce National Park over the years covered by the research.

We wszystkich przeprowadzonych dotąd badaniach natężenia ruchu turystycznego w GPN przeważali mężczyźni. Ich średni udział w badanym okresie wśród odwiedzających wyniósł 56,9%. Spadł jednak wyraźnie z poziomu 61% w roku 2000 do 53,2% w roku 2014. Tradycyjnie większą reprezentację płci męskiej w stosunku do żeńskiej, w formach turystyki jaka występuje w parkach narodowych o charakterze górskim, tłumaczy się większą skłonnością do podejmowania ryzyka i szukania doznań przez mężczyzn niż kobiety (Ryc. 7).

MIEJSCE ZAMIESZKANIA TURYSTÓW

Prawie 64% ogółu turystów poruszających się pieszo po Gorceńskim Parku Narodowym w 2014 roku pochodziło z województwa małopolskiego. Tak duży udział odwiedzających z Małopolski świadczy o regionalnym zasięgu traktowania tego obszaru chronionego jako atrakcji turystycznej, w odróżnieniu od Tatrzańskiego czy Pienińskiego Parku Narodowego, przyciągających turystów z całego kraju i zagranicy. Kolejnymi regionami, z których przyjeżdżają turyści do Parku są województwa śląskie i mazowieckie, odpowiednio 9,3% i 7,3% udziału wśród turystów pieszych. Dominują na szlakach mieszkańcy Krakowa, którzy stanowią ponad 26% wszystkich odwiedzających. O takiej frekwencji decyduje wielkość ośrodka regionalnego oraz dobry dojazd do GPN z Krakowa. W drugiej kolejności najczęściej do Parku przybywają turyści z najbliższej okolicy, przy znacząco większym udziale odwiedzających z miejscowości położonych na północ od granic

GPN (powiat limanowski 13,9%) niż zamieszkujących południowe stoki Gorców (powiat nowotarski 7,2%). Związane jest to ze znacznie lepszą dostępnością do Parku społeczności z gminy Niedźwiedź, której udział wśród ogółu turystów osiąga prawie 7%. Turyści z pozostałych części kraju to mieszkańcy większych miast, na ogół miast wojewódzkich.

Spośród grupy turystów poruszających się po GPN na rowerach, ponad 73% deklarowało zamieszkanie w województwie małopolskim. Udział rowerzystów z Krakowa jest bliski udziałowi turystów pieszych z tego miasta i wynosi 26,3%. Większy niż wśród pieszych jest natomiast udział rowerzystów z miejscowości sąsiadujących z GPN; osiąga on odpowiednio poziom 18,3% i 15,2% ogółu odwiedzających dla powiatów limanowskiego i nowotarskiego. Łącznie turyści z tych wymienionych trzech powiatów (m. Kraków, limanowskiego, nowotarskiego) stanowią prawie 60% wszystkich rowerzystów zewidencjonowanych w trakcie badania.

Wszystkie kontrole prowadzone w latach 1999–2014 w ramach monitoringu ruchu turystycznego na terenie GPN potwierdzają dominację turystów z województwa małopolskiego, w którym zlokalizowany jest Park (ok. 60% udział). Nie inaczej było w roku 2014, w którym nastąpił nawet niewielki (o ponad 4%) wzrost liczby turystów z Małopolski w stosunku do roku 2011. Największy spadek udziału odwiedzających w tym okresie dotyczył mieszkańców województwa wielkopolskiego z 3,7% do 1,7%. Pozostałe zmiany w stosunku do poprzedniego badania są niewielkie (Tab. 2).

CZĘSTOTLIWOŚĆ I DŁUGOŚĆ POBYTU

Niemal połowa turystów (49,0%), która odwiedziła GPN w trakcie trwania monitoringu ruchu turystycznego w sezonie letnim 2014, decydowała się w tym okresie na jednodniowe wizyty w Parku. Na dłuższy okres (powyżej 3 dni) w Gorce przybywało w tym czasie 28,4% ankietowanych turystów. Należy odnotować, że w miesiącach wakacyjnych (lipiec, sierpień) udział turystów przybywających do GPN tylko na jeden dzień był niższy o 26,6% od tego, odnotowanego w okresie pozawakacyjnym (maj, czerwiec, wrzesień). Okres wakacyjny roku 2014 zdecydowanie sprzyjał wydłużeniu czasu trwania pobytu turystów w Gorcach. W miesi-

Tabela 2. Struktura turystów odwiedzających GPN w latach objętych monitoringiem w zależności od województwa, w którym zamieszkują.
Table 2. The structure of tourists visiting the Gorce National Park over the years covered by the research in the light of their residence (voivodenship)

| Województwo / Voivodenship | Udział turystów odwiedzających GPN w kolejnych latach badań [%] / Share of tourists visiting the GPN over the study years [%] | | | | | |
|-------------------------------|--|------|------|------|------|------|
| | 1999 | 2000 | 2001 | 2006 | 2011 | 2014 |
| małopolskie | 61,9 | 41,7 | 61,1 | 61,4 | 59,3 | 63,6 |
| śląskie | 9,8 | 20,9 | 13,9 | 8,5 | 10,1 | 9,4 |
| mazowieckie | 4,4 | 13,6 | 7,5 | 13,0 | 7,7 | 7,3 |
| wielkopolskie | 2,6 | 2,0 | 0,7 | 1,2 | 3,7 | 1,7 |
| podkarpackie | 1,5 | 0,1 | 0,9 | 1,7 | 3,6 | 3,9 |
| łódzkie | 6,9 | 3,1 | 5,3 | 3,0 | 2,6 | 3,2 |
| lubelskie | 1,6 | 1,7 | 0,7 | 0,7 | 2,5 | 1,4 |
| dolnośląskie | 3,4 | 2,8 | 1,6 | 1,6 | 2,4 | 2,0 |
| pomorskie | 1,1 | 2,9 | 1,0 | 1,0 | 2,1 | 2,4 |
| opolskie | 1,1 | 2,5 | 2,0 | 1,8 | 1,4 | 0,7 |
| świętokrzyskie | 1,0 | 0,2 | 0,9 | 3,6 | 1,4 | 1,2 |
| kujawsko-pomorskie | 1,9 | 2,9 | 2,3 | 0,3 | 1,4 | 1,1 |
| zachodnio-pomorskie | 1,2 | 2,3 | 1,5 | 1,6 | 0,7 | 1,3 |
| podlaskie | 0,4 | 0,6 | 0,1 | 0,1 | 0,5 | 0,1 |
| warmińsko-mazurskie | 0,9 | 0,6 | 0,6 | 0,6 | 0,4 | 0,3 |
| lubuskie | 0,3 | 1,9 | 0,0 | 0,0 | 0,2 | 0,4 |

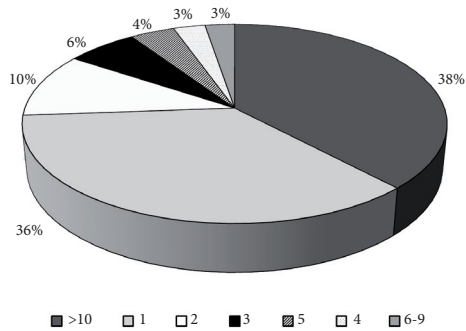
cach wakacyjnych turyści decydujący się na przyjazd w Gorce na okres dłuższy niż 3 dni stanowili 39,1% ogółu turystów przy zaledwie 9,5% w okresie pozawakacyjnym.

Na długość pobytu turystów w Gorcach w czasie trwania monitoringu wpływała również odległość miejsca ich zamieszkania od GPN. Turyści z województwa małopolskiego decydowali się w większości (60,1%) na jednodniowe odwiedziny Parku. W przypadku turystów spoza Małopolski, na jednodniowe wędrowki po szlakach turystycznych GPN wybierało się tylko 26,3% ankietowanych. Mieszkańcy województwa małopolskiego rzadziej również decydowali się na przebywanie w Gorcach dłużej niż 3 dni. Ta grupa turystów była o 24,5% mniej liczna od tej, reprezentującej turystów spędzających ten sam okres czasu w Gorcach, a pochodzących spoza województwa małopolskiego.

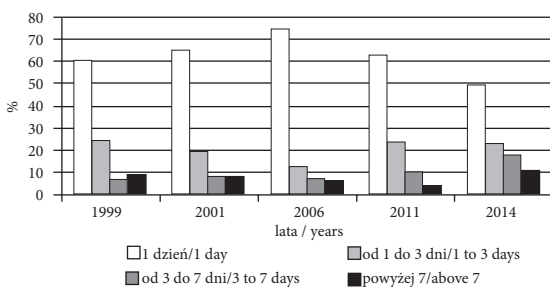
Badania ankietowe wykazały, że okres, na jaki turyści przybywają w Gorce, istotnie zależy również od sposobu ich przemieszczania się po szlakach turystycznych. Turyści poruszający się pieszo w 29,9% procentach decydowali się na pobyt w Gorcach dłuższy aniżeli 3 dni. Taką długość pobytu wybierało z kolei zaledwie 10,2% turystów przemierzających gorczańskie szlaki na

rowerach. Ci zaś zdecydowanie preferowali wyjazdy jednodniowe, które deklarowało aż 74,6% ankietowanych rowerzystów, podczas gdy turyści pieszy przybywający na jeden dzień do GPN stanowili 46,8% osób w tej grupie ankietowanych. 35,9% turystów poddanych badaniom w sezonie letnim 2014 przybyło w Gorce po raz pierwszy w życiu. Niewiele więcej ankietowanych (38,0%) ma na swoim koncie 10 lub więcej wizyt na terenie GPN. W roku 2014 większy udział osób pierwszy raz odwiedzających GPN miał miejsce w okresie pozawakacyjnym. Ta grupa turystów w maju, czerwcu oraz wrześniu stanowiła 43,9% ogółu ankietowanych, natomiast w miesiącach wakacyjnych jej udział zmalał do 30,6%. Dla odwiedzających GPN po raz 10 i częściej to właśnie wakacje były tym okresem, kiedy odnotowano największy ich udział w strukturze ogółu turystów (42,9%). Poza wakacjami spadł on do poziomu 30,3% ankietowanych.

Liczba odwiedzin Parku przez turystów poddanych ankietowaniu w sezonie letnim 2014 istotnie zależała również od miejsca ich zamieszkania. Ponad połowa (51,0%) turystów zamieszkująca województwo małopolskie deklarowała, iż GPN odwiedziła przynajmniej dziesięciokrotnie w ciągu



Ryc. 8. Ilość pobytów turystów odwiedzających GPN w 2014 r.
Fig. 8. The number of visits for tourists visiting the Gorce National Park in 2014.



Ryc. 9. Struktura długości pobytu turystów odwiedzających GPN w latach objętych monitoringiem
Fig. 9. The structure of the length of stay for tourists visiting the Gorce National Park over the years covered by the research.

życia. Wśród turystów z tego województwa tylko 22,9% stanowiły osoby po raz pierwszy będące na terenie Parku w momencie ich ankietowania. W przypadku turystów pochodzących spoza województwa małopolskiego, grupa ta obejmowała już z kolei zdecydowaną większość ankietowanych (57,0%) przy niewielkim (16,8%) udziale osób wielokrotnie odwiedzających Park. Na powtarzalność pobytu w GPN wyraźnie wpływa także sposób poruszania się turystów po Parku. Można wyraźnie zauważyć, że turyści na rowerach odwiedzali GPN częściej aniżeli turyści przemierzający gorczańskie szlaki pieszo. W roku 2014 aż 70,2% rowerzystów deklarowało dziesiąte lub częstsze odwiedziny Parku. Z kolei dla zaledwie 14,3% rowerzystów wizyta w GPN była pierwszą w ich życiu. Wśród turystów poruszających się pieszo po terenie Parku obie grupy respondentów miały zbliżony udział w ogóle ankietowanych turystów, który wynosił 37,2 dla odwiedzających po raz pierwszy i 36,0% dla wielokrotnych bywalców.

Liczba ponownych pobytów na terenie parku narodowego ma istotne znaczenie, bowiem określa związki osób odwiedzających z tym regionem. Najliczniejszą grupę wśród ogółu turystów stanowiły osoby, które w GPN były 10 i więcej razy (38% turystów). Druga grupa odwiedzających (36% turystów) odbywała w 2014 roku swoją pierwszą podróż w ten region. Ci, którzy odwiedzili Park od 2 do 9 razy stanowili 26% ogółu odwiedzających (Ryc. 8).

Od 2006 roku systematycznie zmniejszała się liczba turystów odbywających w GPN tylko jednodniową wycieczkę. W 2014 roku w stosunku do badania z roku 2011 nieznacznie spadł odsetek osób deklarujących pozostanie w Gorcach na 2–3 dni (spadek o 0,5%), natomiast odnotowano duży wzrost liczby osób deklarujących pobyt na 4–7 dni. Zmianie uległ trend zmniejszania się liczby turystów pozostających w Gorcach na dłużej niż tydzień. W latach 2000–2011 odsetek ten spadł z poziomu 6,4% do 3,9%, jednak ostatnie badanie z roku 2014 wskazuje na wzrost udziału tej grupy osób o 6,7% do poziomu 10,6% (Ryc. 9). Świadczyć to może o rosnącej atrakcyjności Gorców i Gorczańskiego Parku Narodowego oraz o poprawie bazy noclegowej.

MOTYWY PRZYJAZDU ORAZ GŁÓWNE ATRAKCJE GPN

Turystom przebywającym na terenie GPN w trakcie trwania monitoringu ruchu turystycznego w roku 2014 towarzyszyły rozmaite motywy odwiedzin Parku. Spośród najczęściej pojawiających się odpowiedzi na pytanie: Co skłoniło ich do przyjazdu w Gorce?, należy przede wszystkim wymienić: chęć obcowania z naturą (istotna dla 49,0% ankietowanych turystów), względy towarzyskie (39,9%), chęć poznania (21,8%) oraz możliwość szybkiego dojazdu do Parku z miejsca zamieszkania (20,9%). Wyniki te wskazują na wyraźny spadek udziału osób opowiadających się za chęcią obcowania z naturą jako głównym motywem przyjazdu w Gorce w stosunku do wyników z roku 2000, kiedy to stanowili oni 71,4% ankietowanych. W tym samym okresie notuje się również stopniowe zmniejszenie udziału osób deklarujących, że przybywając w Gorce kierują się przede wszystkim chęcią poznania. Zaznacza się z kolei wzrost odsetka turystów odwiedzających Gorce ze względów towarzyskich i z przyzwyczajenia. W tym wypadku odnotowano wzrost z 12,2% w roku 2000 do 39,9% w 2014.

Na miano najistotniejszych atrakcji przyciągających turystów do Parku zasłużyły przyroda oraz krajobraz Gorców. Takich odpowiedzi udzieliło bowiem odpowiednio 66,2% i 57,4% ankietowanych turystów. W dalszej kolejności za główne atrakcje GPN turyści uznawali dogodne warunki wędrowania (38,0% ankietowanych) i dobrą dostępność Parku (26,4%), a także ciszę i spokój na jego obszarze (4,3%) oraz małą liczbę turystów napotykaną na gorczańskich szlakach (1,4%). Od roku 2001 notuje się wśród turystów indywidualnych spadek, wraz z każdym kolejnym okresem monitoringu, udziału osób, których w Gorce przyciąga krajobraz. W 2001 roku 83,3% ankietowanych turystów indywidualnych wskazywało na krajobraz jako jedną z głównych atrakcji GPN, natomiast w roku 2014 takiej samej odpowiedzi udzieliło już tylko 56,5% ankietowanych. Od roku 2006 stopniowo zmniejsza się również odsetek osób uważających dogodne warunki wędrowania za jedną z głównych atrakcji parku. Do roku 2014 udział osób odpowiadających w ten sposób w ogóle ankietowanych turystów indywidualnych zmniejszył się o 54,7%. Pomiedzy rokiem 2001 a 2011 obserwowano również zmniejszanie się odsetka turystów indywidualnych uważających przyrodę za jedną z głównych atrakcji Parku, jednak wyniki ostatniego monitoringu wskazują na odwrócenie się tego trendu bowiem odnotowano wzrost udziału osób doceniających ten walor.

ŹRÓDŁA INFORMACJI O GPN

Turyści, którzy odwiedzili GPN w sezonie letnim 2014 wskazywali na różnorodne źródła swojej wiedzy o Parku. W pierwszej kolejności wymieniali oni przewodniki książkowe (34,4% ogółu ankietowanych), znajomych (32,4%) oraz źródła internetowe – w tym oficjalną stronę GPN (31,6%), jak i inne witryny internetowe zawierające informacje o Gorcach (30,7%). Główne źródło informacji o Parku wśród turystów indywidualnych w latach 2000–2011 stanowiły natomiast przewodniki książkowe. W roku 2011 odnotowano jednak wyraźny spadek udziału osób czerpiących wiedzę o Parku z tego źródła, przy czym ciągle plasowało się ono na pierwszym miejscu. Od 2011 roku obserwuje się rosnącą rolę internetu w czerpaniu wiedzy o GPN; w stosunku do badania sprzed 3 lat nastąpił wzrost o 6%.

OPINIE I SUGESTIE TURYSTÓW

Turyści poproszeni o podzielenie się swoimi sugestiami na temat tego, jakie zmiany wprowadziliby na terenie Gorczańskiego Parku Narodowego w zakresie turystyki wskazywali m.in. na konieczność zwiększenia liczby drogowskazów i lepszego oznakowania szlaków (31,8% ankietowanych) oraz wzbogacenia infrastruktury w obrębie szlaków (20,5%) przede wszystkim w wiaty, zadaszenia, ławki, kosze na śmieci czy toalety. Turyści akcentowali również potrzebę zwiększenia liczby tablic informacyjnych (17,6%), przeprowadzenia remontów wybranych odcinków szlaków (14,6%), a także większej dbałości o czystość szlaków (12,6%). 30,0% ankietowanych uważało, że nie jest konieczne przeprowadzanie jakichkolwiek zmian dotyczących turystyki na obszarze Parku. W latach 2001–2011 dominujący udział w ogóle respondentów posiadali turyści opowiadający się za rozwinięciem infrastruktury turystycznej (42,6% wśród indywidualnych odwiedzających w roku 2006). W roku 2014 większe znaczenie dla turystów aniżeli postawienie nowych wiat czy ławek miało zwiększenie informacji wizualnej o Parku. Turyści tym samym dostrzegają i doceniają inwestycje w infrastrukturę turystyczną przeprowadzone w ostatnich kilku latach na terenie GPN. Wciąż jednak ich zdaniem konieczne są dalsze prace nad lepszym oznakowaniem szlaków czy umieszczeniem dodatkowych tablic informacyjnych.

Zdecydowana większość turystów (87,6%) wskazywała na turystykę pieszą jako tą formę aktywności, która powinna zajmować uprzywilejowaną pozycję w formie zwiedzania Parku. Za turystyką rowerową opowiedziało się z kolei 39,6% spośród wszystkich ankietowanych. Nieco odmiennie przedstawia się struktura odpowiedzi na to samo pytanie w zależności od tego czy osobno ankietowani byli turyści piesi czy też rowerzyści. Turyści piesi w 90,9% uważali, że to właśnie turystyka piesza powinna być promowana na terenie GPN. Z kolei 36,5% osób z tej grupy ankietowanych wskazało na turystykę rowerową jako jedną z form aktywności godną promowania. Jeśli chodzi o turystów poruszających się po GPN na rowerach to w większości (76,6%) wskazywali oni na uprawianą przez nich formę turystyki jako tą, która powinna być promowana w GPN.

Turyści, którzy przebywali na terenie GPN w okresie trwania monitoringu ruchu turystycznego w 2014 r., w większości (65,2%) przybyli w Gorce

samochodem osobowym. Z komunikacji zbiorowej skorzystało natomiast tylko 15,2% ankietowanych turystów.

PODSUMOWANIE

Analiza ruchu turystycznego w GPN pozwoliła na sformułowanie wielu prawidłowości determinujących jego zróżnicowanie czasowe oraz przestrzenne. Nawiązują one do tendencji wynikłych z wcześniejszego monitoringu prowadzonego na terenie Parku (Semczuk 2011). Największe natężenie ruchu turystycznego ma miejsce w miesiącach wakacyjnych, przy czym znacznie wyższe wartości średniego natężenia ruchu dobowego obserwowane są w sierpniu. Tendencja ta widoczna jest we wszystkich badaniach w latach 2000–2014. Spośród miesięcy pozawakacyjnych największe natężenie obserwowane jest w maju. We wszystkich badanych miesiącach turyści wybierają głównie dni weekendowe do odwiedzenia GPN.

Największą średnią liczbę turystów pieszych odnotowano na odcinku szlaku niebieskiego pomiędzy Halą Turbacz a schroniskiem pod Turbaczem oraz na odcinkach szlaku czerwonego Stare Wierchy – Turbacz. Utrzymuje się też popularność szlaku niebieskiego na odcinku Hucisko – Turbacz oraz zielonego na odcinku Tobołczyk – Obidowiec. Związane jest to z wyborem punktów wejściowych do GPN. Najwięcej turystów, niezmiennie we wszystkich badaniach, rozpoczyna wędrowkę od strony Koninek (punkt Hucisko oraz Tobołów), a udział tych punktów w strukturze wejść znacząco rośnie w dniach weekendowych, co spowodowane jest najbardziej rozbudowaną infrastrukturą turystyczną w tym miejscu. Poprawa tej infrastruktury zwiększyła także zainteresowanie turystów, a w szczególności rowerzystów, wejściem do Parku od strony wschodniej, przez polanę Trusiówka.

W badaniach prowadzonych w latach 2000, 2001, 2006, 2011, 2014 można zaobserwować wiele tendencji dotyczących profilu turysty odwiedzającego GPN. Systematycznie zmniejsza się udział mężczyzn, choć w dalszym ciągu ta płęć przeważa wśród ogółu turystów. Systematycznie też zwiększa się liczba osób młodych przybywających do GPN, a przyrost turystów w wieku do 20 lat, przez ostatnie 3 lata znacząco wzrósł. Natomiast nie zmienia się istotnie udział turystyki zorganizowanej w stosun-

ku do indywidualnej. Po wieloletnim spadku liczby turystów odwiedzających GPN w grupach zorganizowanych, udział tej formy turystyki ustabilizował się na poziomie ok 20%. Za pozytywne zjawisko należy uznać zwiększającą się liczbę turystów pozostających w Gorcach powyżej 7 dni. Jednocześnie zmniejszyła się liczba osób odwiedzających Park tylko w trakcie jednodniowych wycieczek. W dalszym ciągu dominującą grupą turystów są osoby z województwa małopolskiego. Pomimo dość stabilnego w badanym okresie udziału turystów z Krakowa (ok. 26%) zwiększył się wśród odwiedzających udział społeczności lokalnej, głównie z miejscowości położonych na północ od parku (gminy Niedźwiedź i Mszana Dolna).

Interesującym zagadnieniem jest zmiana źródeł informacji o GPN wśród turystów. Od 2011 roku można obserwować rosnącą rolę internetu w czerpaniu wiedzy o Parku. Wzrost w stosunku do badania sprzed 3 lat nastąpił o 6%, aż do poziomu 31%, przy czym w roku 2014 ze strony internetowej Gorczańskiego Parku Narodowego korzystało 31,6% odwiedzających. Od roku 1999 maleje natomiast udział osób czerpiących wiedzę o Parku z przewodników książkowych (spadek o 24%), prasy, radia i telewizji.

PIŚMIENNICTWO

- Buchwał A., Fidelus J. 2010. Monitoring ruchu turystycznego przy użyciu czujników ruchu na przykładzie Tatrzańskiego i Babiogórskiego Parku Narodowego. [W:] Krzan Z. (red.), Nauka a zarządzanie obszarem Tatr i ich otoczeniem, tom III. Człowiek i środowisko. Materiały IV Konferencji Przyroda Tatrzańskiego Parku Narodowego a Człowiek, Zakopane, 14–16 października 2010: 45–54. Wydawnictwa TPN, Zakopane.
- Czarnecki K. 2009. Atrakcyjność turystyczna i ruch turystyczny w parkach narodowych województwa podlaskiego. Zeszyty Naukowe SGGW 73: 165–175.
- Czochoński J. 2002. Ruch turystyczny w Tatrzańskim Parku Narodowym. [W:] Partyka J. (red.), Użytkowanie parków narodowych. Ruch turystyczny – zagospodarowanie – konflikty – zagrożenia: 385–404. Instytut Ochrony Przyrody PAN & Ojcowski Park Narodowy, Ojców.
- Duda R., Goraj A. 2012. Ocena infrastruktury turystycznej w Pienińskim Parku Narodowym. Prace Studentckiego Koła Naukowego Geografów Uniwersytetu Pedagogicznego w Krakowie 1: 41–51.

- Hibner J. 2013. Struktura ruchu turystycznego w polskich górskich parkach narodowych należących do sieci „Człowiek i Biosfera”. [W:] Krąż P., Hibner J., Koj J., Balon J. (red.), Współczesne problemy i kierunki badawcze w geografii: 73–88. Instytut Geografii i Gospodarki Przestrzennej Uniwersytetu Jagiellońskiego, Wydawnictwo Uniwersytetu Jagiellońskiego, Kraków.
- Janowski I. 2005. Natężenie i struktura ruchu turystycznego na szlakach Świętokrzyskiego Parku Narodowego. [W:] Hibszer A., Partyka J. (red.), Między ochroną przyrody a gospodarką – bliżej ochrony. Konflikty człowiek – przyroda na obszarach chronionych w Polsce: 96–107. Polskie Towarzystwo Geograficzne Oddział Katowicki & Ojcowski Park Narodowy. Sosnowiec – Ojców.
- Jastrzębski C. 2009. Ruch turystyczny w Świętokrzyskim Parku Narodowym. *Studia i Materiały Centrum Edukacji Przyrodniczo-Leśnej* 23: 199–205.
- Kiszka K., Majewski K., Semczuk M. 2009. Ruch turystyczny w Pienińskim Parku Narodowym. [W:] Gorka Z., Więclaw-Michniewska J. (red.), *Badania i podróże krakowskich geografów. Tom IV*: 129–137. Polskie Towarzystwo Geograficzne, Oddział w Krakowie, Kraków.
- Partyka J. 2010. Udostępnianie turystyczne parków narodowych w Polsce a krajobraz. *Prace Komisji Krajobrazu Kulturowego* 14: 252–263.
- Popko-Tomasiewicz K. 2002. Ruch turystyczny w Gorczańskim Parku Narodowym. [W:] Partyka J. (red.), *Użytkowanie turystyczne parków narodowych*: 219–230. Ojcowski Park Narodowy, Ojców.
- Prędko R. 2006. Bieszczadzki Park Narodowy – w świetle badań ankietowych turystów na szlakach pieszych w latach 2004–2005. *Roczniki Bieszczadzkie* 14: 285–297.
- Prędko R. 2012. Ruch turystyczny w Bieszczadzkim Parku Narodowym w latach 2009–2011. *Roczniki Bieszczadzkie* 20: 358–377.
- Prószyńska-Bordas H. 2013. Organizacja turystyki w parkach narodowych w opinii odwiedzających. *Studia i Materiały Centrum Edukacji Przyrodniczo-Leśnej* 34: 223–232.
- Prószyńska-Bordas H., Markiewicz J. 2011. Struktura ruchu turystycznego w Gorczańskim Parku Narodowym oraz ocena przygotowania obszaru do turystyki. *Studia i Materiały Centrum Edukacji Przyrodniczo-Leśnej* 28: 160–166.
- Semczuk M. 2012. Ruch turystyczny w Gorczańskim Parku Narodowym. *Ochrona Beskidów Zachodnich* 4: 98–110.
- Tomczyk A.M., Ewertowski M. 2011. Degradation of recreational trails, Gorce National Park, Poland. *Journal of Maps* 2011: 507–518.
- Tomczyk A.M., Ewertowski M., Popko-Tomasiewicz K. 2012. Ocena stanu tras turystycznych w Gorczańskim Parku Narodowym. *Ochrona Beskidów Zachodnich* 4: 83–97.
- Warcholik W., Majewski K., Kiszka K. 2010a. Ruch turystyczny w Pienińskim Parku Narodowym. *Pieniny Przyroda i Człowiek* 11: 149–156.
- Warcholik W., Semczuk M., Baranowski M. 2010b. Monitoring ruchu turystycznego w Pienińskim Parku Narodowym. *Annales Universitatis Paedagogicae Cracoviensis, Studia Geographica* I: 49–57.
- Warcholik W., Semczuk M. 2011. Natężenie ruchu turystycznego w Pienińskim Parku Narodowym. *Prace Komisji Geografii Przemysłu Polskiego Towarzystwa Geograficznego* 18: 148–154.
- Wieniawska-Raj B. 2010. Dynamika ruchu turystycznego w Karkonoskim Parku Narodowym. *Opera Corconica* 47: 269–276.

SUMMARY

Tourist traffic monitoring in the Gorce National Park, carried out from May to September 2014 was the fifth consecutive study conducted or commissioned by the park authorities since 1999. Monitoring in 2014 was carried out on 13 survey points during the summer vacation months (July and August) and on 4 survey points in May, June and September (Fig. 1). The results of the research show that since the year 2000 August is the month with by far the highest number of tourists on hiking trails within the park (Fig. 2). In August 2014 the Gorce National Park was visited by 3527 tourists with the peak on Sunday, 10th when mountain festival in the Gorce Mountains was celebrated (Fig. 3). In the light of the research an individual form of tourism in the GPN has become increasingly popular within the last 14 years (Fig. 4). In the last two monitoring periods (in 2011 and 2014) the increase of the bicycle tourism importance was also observed as compared to the previous studies (Fig. 5). In 2014 the highest daily average numbers of visitors were recorded at sections of hiking trails including: mountain tract from Stare Wierchy Mt. and Turbacz Mt. as well as Turbacz meadow with mountain hut at Turbacz Mt. The most popular entry points to the park (Hucisko

and Tobiłow) are located in Koninki settlement and this phenomenon is observed since 1999 (Tab. 1). The share of young people (less than 20 years old) in the total number of visitors increased significantly over the analyzed 16 years (Fig. 6). Since the second official tourist monitoring in the Gorce National Park in 2000 the trend of decreasing value of sex ratio among tourists visiting the GPN is clearly noticeable but in 2014 men still outnumbered women (Fig. 7). The vast majority of visitors came from the Małopolska province (Tab. 2), as formerly. More

than one third (36%) of tourists surveyed in the park in 2014 was the first time in the GPN territory while a similar number of tourists (38%) declared ten or more visits to the park so far (Fig. 8). In the light of the research, the share of visitors, who spend more than seven days in the Gorce Mountains, in the total number of surveyed tourists, has increased markedly, as compared to 2011 (Fig. 9). The results of recent monitoring showed an increasing share of visitors reaching their knowledge about the park by internet.