

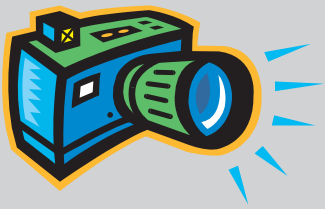
KWARTALNIK
GORCZAŃSKIEGO PARKU NARODOWEGO

NR **32** WIOSNA 2009

SALA MANDRA

W NUMERZE :

**ZAPROSZENIE DO NARWIAŃSKIEGO
PARKU NARODOWEGO
WIERZBOWE ZWIASTUNY WIOSNY
BADANIA ROŚLIN NA POLANACH
WIOSENNE SPOTKANIA Z PRZYRODĄ
„KRAJOBRAZ GÓRSKI 2008”
O PTASICH DZIOBACH I PAZURACH**



GORCE W OBIEKTYWIE



Rudzik
Fot. Marek Ruciński



Smardz jadalny
Fot. Marek Ruciński



Salamandra plamista
Fot. Paweł Armatys





Witam serdecznie Czytelników kwartalnika „Salamandra” u progu wyczekiwanej przez wszystkich wiosny. Mam nadzieję, że wkrótce do nas zawita. Na pierwsze, kwiatowe oznaki wiosny pewnie przyjdzie nam jeszcze trochę poczekać, z uwagi na zalegającą grubą warstwę śniegu. Ale wśród ptasiej gawiedzi już teraz daje się zauważyć znaczne ożywienie. Obserwujcie budzącą się do życia przyrodę, a swoje spostrzeżenia możecie przedstawić w formie reportażu i przysłać do nas w ramach dorocznego konkursu GPN. Najlepsze prace zostaną zamieszczone w kolejnych numerach kwartalnika.

Nasi stali Czytelnicy na pewno zauważyli, że nie było zimowego numeru „Salamandry”. Ostatni ukazał się jesienią 2008 r. i to tylko dzięki finansowemu wsparciu Starostwa Powiatowego w Limanowej. Na wydanie dzisiejszego, wiosennego numeru kwartalnika środki finansowe przekazało Starostwo Powiatowe w Nowym Targu. Serdecznie dziękujemy **Zarządowi Powiatu Nowotarskiego**, a szczególnie **Panu Staroście Krzysztofowi Faberowi** oraz **Naczelnikowi Wydziału Ochrony Środowiska i Zasobów Naturalnych Panu Wojciechowi Krauzowiczowi**. W dalszym ciągu zabiegamy o pozyskanie funduszy, które umożliwią nam kontynuowanie systematycznego wydawania naszej gazetki.

Salamandra

CO NOWEGO U NAS

☛ W marcu 2009 r. Gorczański Park Narodowy ogłosi kolejny już konkurs dla uczniów szkół podstawowych i gimnazjów. Uczestnicy konkursu będą mieli za zadanie napisać **reportaż lub narysować komiks do kwartalnika „Salamandra”**.

☛ Białowiecki Park Narodowy po raz trzeci ogłosił konkurs pt. **„Bioróżnorodność i formy ochrony przyrody w Polsce”**. W pierwszym, szkolnym etapie uczestniczyli uczniowie z siedmiu gimnazjów. Do **etapu wojewódzkiego w dniu 25.03.2009 r.** przystąpi 35 osób z tych szkół. Najlepsi spośród nich, laureaci 3 pierwszych miejsc, będą reprezentowali Gorczański Park Narodowy w etapie ogólnopolskim, który odbędzie się w maju br. w Białowieży.

☛ Jak co roku z okazji **Europejskiego Dnia Parków Narodowych** organizujemy imprezę edukacyjną. **22.05.2009 r.** zapraszamy do wspólnej zabawy uczniów klas V szkół podstawowych z gminy Niedźwiedź.

☛ **29 - 30. 05.2009 r.** organizujemy warsztaty szkoleniowe dla nauczycieli przyrody, biologii i geografii ze szkół podstawowych i gimnazjów pt. **„Blżej NATURY 2000”**.

Szczegółowe informacje o naszych działaniach edukacyjnych zainteresowani znajdą na stronie internetowej:
www.gorcepn.pl





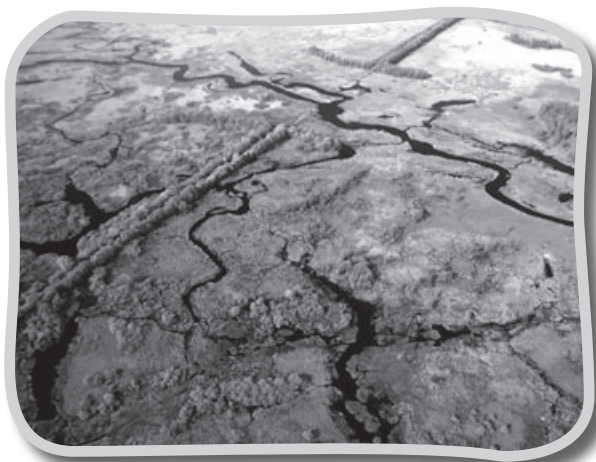
SZLAKIEM POLSKICH

ZAPROSZENIE DO NARWIAŃSKIEGO PARKU NARODOWEGO



Narwiański Park Narodowy jest położony w północno-wschodniej Polsce. Obejmuje swoim zasięgiem bagiennej dolinę Narwi na odcinku pomiędzy miejscowościami Suraz i Rzędziany, o powierzchni

7 350 ha. Park został powołany 1 lipca 1996 roku w celu ochrony specyficznego ekosystemu bagiennego. Od 2002 roku obszar ten objęto Konwencją Ramsarską czyli „Konwencją o obszarach wodno-błotnych mających znaczenie międzynarodowe, zwłaszcza jako środowisko życia ptactwa wodnego”, a od 2004 roku znajduje się w sieci Natura 2000. Symbolem Parku jest sylwetka błotniaka stawowego – ptaka drapieżnego zakładającego gniazda w trzcinach. 45 kilometrowy odcinek Narwi pomiędzy Surazem, a Rzędzianami tworzy unikatowy system rzeki wielokorytowej. Jest to labirynt naprzemiennie łączących się i rozdzielających koryt. Cieki o różnej długości i szerokości tworzą skomplikowaną i nieregularną sieć. System ten charakteryzuje się ponadto kanałową budową koryt – znaczną głębokością już przy brzegu, urwistymi brzegami i stosunkowo płaskim dnem.



Wielokorytowa Narew - fot. Andrzej Bielonko

Dolina charakteryzuje się ekologiczną strefowością, która polega na zmienności zbiorowisk roślinnych, począwszy od koryta rzeki, w kierunku skraju doliny. W nurcie Narwi oraz jej dopływach występują rośliny wodne zakorzenione w dnie, o całkowicie zanurzonych liściach – głównie rdestnice. W starorzeczach lub przy brzegach koryt, gdzie prąd wody jest niewielki, spotykamy rośliny o liściach pływających, np. zbiorowiska grążela żółtego i grzybieni białych.



Grzybień biały - rys. Dariusz Gumowski

W bezpośrednim sąsiedztwie koryt rzeki, na płycznach i rozlewiskach występują szuwały właściwe – ubogie florystycznie zbiorowiska utworzone przez wysokie byliny. Najczęściej spotykany jest szuwar trzcinowy. Kolejną strefę zajmują szuwały wielkoturzycowe, nazywane również łąkami bagiennymi. Są to siedliska mokre z niewielkimi wahaniami poziomu wód gruntowych, reprezentowane głównie przez szuwar turzycy sztywnej. Poza tym, na obszarze Parku spotykamy wilgotne łąki, łożowiska i olszowe lasy bagienne. Specyficzne dla doliny są również wyniesienia mineralne, porośnięte lasami liściastymi (lipowo-dębowo-grabowe) oraz murawami ciepłolubnymi, na których występują rośliny chronione: goździk pyszny, mieczyk dachówkowaty i kosaciec syberyjski.

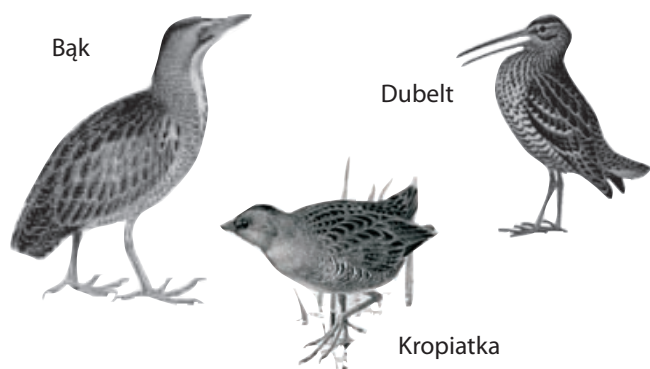
Dolina Narwi w granicach Narwiańskiego



PARKÓW NARODOWYCH



PN jest jednym z lepiej zachowanych obszarów bagiennych w Europie. Jej największym bogactwem są ptaki, głównie wodno-błotne. Niedostępne bagna, porośnięte gąszczem szuwarów, są dla nich idealnym miejscem żerowania i gniazdowania. Stwierdzono tu występowanie 203 gatunków ptaków, z których 155 to gatunki lęgowe lub prawdopodobnie lęgowe. Do najcenniejszych należą: bąk, błotniak łąkowy, rybitwa białowąsa, kropiatka, zielonka, batalion, dubelt i wodniczka, której populacja utrzymuje się od kilku lat na stałym poziomie i wynosi 40-45 par lęgowych.



Bąk

Dubelt

Kropiatka

Na terenie Parku stwierdzono występowanie 34 gatunków ssaków. Ze względu na specyficzną rzeźbę terenu i stosunkowo niewielką powierzchnię, dolina Narwi pełni raczej funkcję szlaku migracyjnego dużych ssaków, takich jak łosie, sarny i dziki. Stosunkowo dużo obserwuje się tu drapieżników, m.in. borsuka, gronostaja, norkę amerykańską oraz wydrę. Spośród gryzoni, najczęściej spotyka się bobry lub przynajmniej ślady ich żerowania w postaci zgryzów lub tam.

Na obszarze Narwiańskiego Parku Narodowego odnotowano występowanie 13 gatunków płazów, wśród nich np. kumaka nizinnego, grzebiuszkę ziemną i ropuchę paskówkę oraz 3 gatunków gadów. W wodach żyje 22 gatunki ryb, m.in. szczupak, sum, boleń oraz minóg ukraiński. Największa pod względem liczebności, najbardziej zróżnicowana, ale jednocześnie najmniej poznana jest fauna bezkręgowców. Na obszarze Parku stwierdzono 50 gatunków motyli dziennych, 24 gatunki wazek oraz

ok. 150 gatunków pająków, z czego 21 to gatunki znane z kilku stanowisk w Polsce. Licznie reprezentowane są również bezkręgowce wodne do których należy, m.in. ośliczka, pająk topik, pływak żółto-brzeżek, chruściki, jętki i ważki.



Pływak żółto-brzeżek -
rys. Dariusz Gumowski

Na obszarze doliny Narwi poleca się szczególnie turystykę aktywną – spływy kajakowe, wycieczki rowerowe, wędkowanie oraz obserwacje ptaków. Park najlepiej poznawać od strony wody, podczas spływu kajakowego lub przynajmniej krótkiej wyprawy płaskodenną łodzią „psychówką”. Warto zwiedzić zespół dworsko-ogrodowy w Kurowie, gdzie znajduje się siedziba Parku.



Dwór w Kurowie - rys. Dariusz Gumowski

Polecamy również spacer ścieżką edukacyjną „Kładka wśród bagien”, która znajduje się przy dyrekcji Parku lub nową kładkę przyrodniczą, biegnącą w poprzek doliny, na wysokości wsi Waniewo i Śliwno, obrazującą większość ekosystemów parkowych. Serdecznie zapraszamy!

Marzena Bielonko



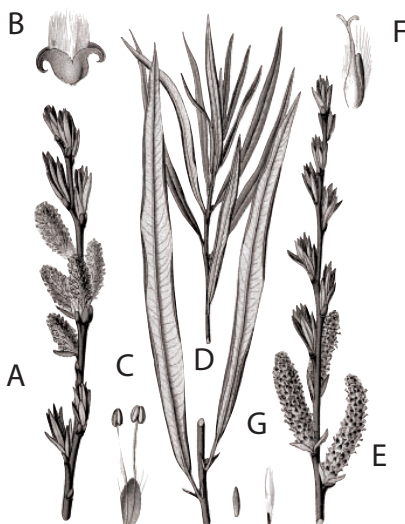


WIERZBOWE ZWIASTUNY WIOSNY

Już niedługo Palmowa Niedziela. Na pamiątkę wjazdu Chrystusa do Jerozolimy poświęcimy wielkanocne palmy. Niektórzy zrobią je samodzielnie, zgodnie z tradycją, z zielonego mirtu, jałowca i barwinka. Nie może w nich zabraknąć kwitnących wierzbowych gałązek. To bardzo ważny atrybut tej uroczystości nie tylko w kościele polskim. Na Ukrainie ostatnią niedzielę przed Wielkanocą nazywa się Wierzbową.

Symbol życia i zmartwychwstania

Wierzbowe gałązki w palmie wielkanocnej symbolizują zmartwychwstanie i życie. Dawniej wierzono, że połknięcie poświęconej bazi zapewnia dostatek przez cały rok. Ta symbolika wiąże się z właściwościami wierzb, ich witalnością, zdolnością zasiedlania niedostępnych dla innych roślin miejsc. Rosną na terenach okresowo zalewanych, przy brzegach potoków, na torfowiskach i bagnach. Pędy większości gatunków wierzby szybko się ukorzeniają, co umożliwia łatwe rozmanażanie. Wiosną szybko „zbierają się” do życia. Pospolita wierzba iwa zakwita jako jedna z pierwszych.



Wierzba wiciowa

- A - gałązka z męskimi kwiatostanami (kotkami),
- B - torebka z nasionami, C - kwiat męski,
- D - gałązka z liśćmi, E - gałązka z żeńskimi kwiatostanami, F - kwiat żeński, G - nasiono

Bazie, kotki - wierzbowe kwiaty

Kotki żeńskie



Wierzby są dwupiennie, to znaczy, że pojedyncza roślina ma tylko kwiaty żeńskie lub męskie. Liczne niepozorne kwiaty umieszczone są na wiotkiej nitce, tworząc kwiatostany nazywane kotkami. Ich forma i kolor są charakterystyczne dla gatunku wierzby. Na przykład,

u wierzby białej zielonawe kotki są wydłużone, u wierzby iwy – srebrne i kuliste.

Kwiat męski składa się z 2-5 pręcików, w zależności od gatunku, a żeński z jednego słupka. Podparte są małą łuskowatą przysadką, posiadającą u nasady gruczoł miodnikowy. Z nektaru i pyłku korzystają pszczoły, które w zamian zapylają wierzbowe kwiaty.



Kotki męskie

Liście i owoce

Kiedy kończy kwitnienie, rozwijają się liście. U większości gatunków są one wąskie i lancetowate, z zaokrągloną podstawą i ostrym, wyciągniętym wierzchołkiem oraz drobno piłkowanym brzegiem. Do wyjątków należy wierzba iwa posiadająca stosunkowo szeroką blaszkę liściową. Niektóre charakteryzują się srebrzystym owłosieniem.



Wierzba iwa



Wierzba biała





Owocem wierzby jest torebka zawierająca liczne drobniutkie nasiona, opatrzone puchem, ułatwiającym rozsiewanie przez wiatr. Pojedyncze owoce są zebrane w białe, kotkowate owocostany, przypominające watę. Pojawiają się bardzo wcześnie, np. u wierzby iwy już w drugiej połowie maja.

Różnorodność

Na świecie występuje ponad 300 gatunków wierzb, głównie półkuli północnej. Są popularne prawie w całej Europie. W Polsce spotyka się ok. 30 gatunków i liczne ich mieszańce. Różnią się pokrojem; niektóre, np. wierzba biała są drzewami, osiągającymi nawet 30 m wysokości, inne np. szara i uszata mają postać okazałych krzewów. W Tatrach występuje wierzba żyłkowana o pokroju niskiej płożącej krzewinki.



Wierzba żyłkowana

W Gorcach rośnie kilka gatunków wierzby, najpospolitsza jest wierzba iwa. Przy ścieżce edukacyjnej „Dolina potoku Turbacz” spotkać można także wierzbę śląską, siwą, trójpręcikową. W dolinie potoku Rosocha w miejscowości Lubomierz znaleziono stary, potężny okaz wierzby kruchej.

Bez wierzby ani rusz

Od wieków człowiek wykorzystywał wierzby. Medycyna ludowa polecała odwar z liści i kory drzewa przeciw gorączce. Gałązki wierzby były pożywieniem dla zwierząt, głównie kóz. Nawiązuje do tego łacińska nazwa wierzby iwy *Salix caprea* (caprea - znaczy koza).

Miękkie i giętkie drewno używano do wyrobu skrzyń, w przemyśle zapalczanym i papierniczym. Wierzbowe fujarki i trombity były ulubionymi zabawkami wiejskich dzieci. Na wsiach, w niektórych regionach Polski, z wiotkich pędów zwanych wikliną robiono płoty w obejściach, a także ściany budynków gospodarczych, które potem wylepiano gliną. Zdolność regeneracji wierzb, zwłaszcza wiciowej, do dziś wykorzystują koszykarze wyplatający z nich przeróżne kosze.



Warto je chronić...

Nie tylko dla tych zalet warto je chronić. Pnie i korony wierzb są miejscem życia wielu gatunków ptaków. Stare drzewa z głębokimi dziuplami wybiera na mieszkanie pójdzka - sowa coraz rzadziej spotykana na terenie Polski.

Wierzby są piękne, dekoracyjne ze względu na pokrój, a także efektowne zabarwienie i formę pędów. Najbardziej charakterystyczne dla polskiego krajobrazu są ich kuliste, ogłowione sylwetki. Zwyczaj ogławiania pochodzi z okresu średniowiecza, kiedy to gałązki wierzbowe pozyskiwano na paszę dla zwierząt domowych. Stare, wypróchniałe okazy były kryjówką diabłów - bohaterów ludowych opowieści. Ich fantastyczne kształty inspirowały poetów, kompozytorów i malarzy.

Ewa Strauchmann





BADANIA ROŚLIN NA POLANACH GORCZAŃSKIEGO PARKU NARODOWEGO

Ochrona przyrody, żywego i złożonego tworów, nie jest zadaniem łatwym. Wymaga doboru odpowiednich działań ochronnych zależnych nie tylko od położenia obiektu i jego bogactwa roślin i zwierząt, ale także od czynników zewnętrznych, a nawet uwarunkowań historycznych. Stosując zabiegi ochronne należy co jakiś czas kontrolować ich skuteczność, badać ich wpływ na te elementy przyrody, dla których istnienia są wykonywane.

Wiadomym jest, że systematyczne wykaszanie powierzchni nie dopuszcza do rozwoju krzewów i drzew, kształtuje skład gatunkowy łąki z przewagą wysokich traw oraz obniża żyzność gleby. Wypas owiec i bydła kształtuje zbiorowiska z przewagą niskich traw i niektórych roślin motylkowych dobrze znoszących zgryzanie i wydeptywanie przez zwierzęta. Zabieg odkrzewiania powstrzymuje rozwój roślinności krzewiastej i drzew oraz kształtuje strefę przejściową z lasem różnicując skład gatunkowy poprzez tworzenie mozaiki płatów roślinnych. Pozostawienie powierzchni bez zabiegów doprowadza po pewnym czasie do przejścia łąki w zbiorowisko leśne i w następstwie do wymiany gatunków roślin i zwierząt z łąkowych na leśne.



Wypas owiec na Hali Długiej - fot. Marek Ruciński

W Gorczańskim Parku Narodowym kontroluje się wpływ stosowanych zabiegów ochronnych (koszenia, odkrzewiania i wypasu) na kształtowanie roślinności polan. W 1993 roku w ramach długotrwałego monitoringu założono na polanach 13 stałych powierzchni badawczych, dla których wykonano m.in. spis florystyczny oraz kartowanie grup roślin o podobnych wymaganiach rozwojowych i podobnej formie wzrostowej.

W roku 2007 na polanach Bieniowe i Hala Długa zostały założone 42 stałe powierzchnie badawcze służące szczegółowej kontroli skuteczności zabiegów ochronnych. Powierzchnie rozmieszczono tak, aby obejmowały zarówno różne typy zbiorowisk roślinnych, jak i różne sposoby ochrony (koszenie i wypas). Wyznaczono także powierzchnie kontrolne pozostawione bez zabiegów. Na każdej powierzchni badawczej jest po 10 mini-powierzchni o rozmiarach 1 x 1 m rozmieszczonych w układzie pól szachowych, na których przeprowadzono szczegółowy spis roślinności i określono procentowe pokrycie powierzchni dla poszczególnych gatunków. Pierwsze dane pozwoliły wyznaczyć dopiero punkt odniesienia do obserwacji zmian będących skutkiem stosowanych działań ochronnych. Poznano w ten sposób zbiorowiska najcenniejsze, o największej różnorodności gatunkowej na jednostce powierzchni:

wypasane bliźniczyska na Hali Długiej – od 15 do 46 gatunków – średnio 33 gatunki,
żyzna łąka regłowa – od 17 do 45 gatunków – średnio 27 gatunków,
traworośla z wiechliną Chaixa – od 15 do 21 gatunków – średnio 18 gatunków,
oraz uboższe płaty ekosystemów nieleśnych:
traworośla z trzcinnikiem owłosionym – od 3 do 23 gatunków – średnio 13 gatunków,
maliniska – od 6 do 13 gatunków – średnio 10





gatunków, borówczyska – od 3 do 10 gatunków – średnio 7 gatunków.

Trwałe oznaczenie powierzchni w terenie gwarantuje powtarzalność kolejnych inwentaryzacji dokładnie w tym samym miejscu, a co za tym idzie precyzyjne wychwycenie zachodzących w zbiorowiskach roślinnych zmian.



Podkolan biały - fot. Marek Ruciński

Mieczyk dachówkowaty

- fot. Marek Ruciński

W latach 1998 i 2008 na wszystkich polanach reglowych Parku przeprowadzono także inwentaryzacje szczególnie cennych, 36 gatunków roślin. Ich stanowiska naniesiono na mapy wraz z określeniem liczebności osobników na danym stanowisku i odpowiadającego mu zbiorowiska roślinnego. Te dane stanowią cenne źródło informacji o dokonujących się przemianach w skali całego GPN. W 10-letnim okresie badawczym stwierdzono zmniejszenie się liczebności roślin

wysokogórskich (kuklik górski, gołek białawy, nawłoc alpejska, wiechlina alpejska). Zjawisko to jest związane z brakiem użytkowania większości górnoreglowych polan stanowiących własność prywatną, w wyniku czego zaczynają dominować na nich ubogie w gatunki borówczyska i maliniska.



fot. Marek Ruciński

Podejrzon księżycowy -

Interesującym okazał się fakt, że kilka gatunków spośród tych szczególnie cennych (storczyki: podkolan biały, storczyca kulista oraz mieczyk dachówkowaty) rozprzestrzeniło się w ostatnim dziesięcioleciu. Wiele może być przyczyn tego zjawiska, ale jednoznaczne rozstrzygnięcie problemu dynamiki zmian przyrodniczych na polanach Gorczańskiego PN możliwe będzie dopiero po wieloletnich obserwacjach.

Jak wykazały powyższe inwentaryzacje, najcenniejszymi pod względem florystycznym są polany: Borysówka Dolna, hale w okolicach Turbacza (Wierchy Zarębskie, Wolnica, Hala Wzorowa i Hala Filasowa), polana Szeroka, oraz polany w grzbiecie Kiczory (Jankówki, Zielenica, Nowa i Cioski Łopuszańskie). Są to z reguły rozległe polany, o szerokiej gamie siedlisk od suchych po wilgotne i takie, na których nadal są, albo do niedawna były prowadzone zabiegi ochrony czynnej (wypas lub koszenie).

Na 19 polanach nie stwierdzono żadnego waloryzowanego gatunku. Dotyczy to w szczególności niewielkich polan, których właściciele zaniechali użytkowania.

Marek Ruciński





WIOSENNE SPOTKANIA Z PRZYRODĄ

W dwudziestym siódmym numerze Salamandry (jesień 2007) rozpoczęliśmy cykl artykułów pn. „Z plecakiem... na spotkanie z Gorcami!”. W kolejnych kwartalnikach opisywaliśmy wycieczki dla zainteresowanych przyrodą, historią i kulturą naszego regionu. Ciekawi jesteśmy, kto skorzystał z naszych propozycji?! Niestety, nie otrzymaliśmy informacji zwrotnych. Dlatego w tym wydaniu zmieniamy konwencję!

Czekamy na krótkie sprawozdania z Waszych wypraw. Klasy, które prześlą do nas opis własnej wycieczki do GPN otrzymają po 5 egzemplarzy „Poradnika Młodego Tropiciele” - wydawnictwa GPN - bardzo przydatnego do prowadzenia przyrodniczych obserwacji. Kto wybierze się w góry indywidualnie lub z rodziną i prześle do nas relację, również otrzyma poradnik!



„Poradnik Młodego Tropiciele”- zawiera opisy 18 gatunków zwierząt oraz foliogramy do rozpoznawania ich tropów (w skali 1:1).

Jako temat wiosennych spotkań z przyrodą proponujemy gorceńskie potoki. Ich dolinami prowadzi wiele szlaków i ścieżek edukacyjnych parku. Na takich

trasach można poznać charakter i rolę jaką spełniają w środowisku przyrodniczym Gorców. W ich górnych biegach zobaczymy liczne progi skalne, wodospady, baniory, rozległe kamieńce. Krajobraz wzbogacają łopuszyny, czyli ziolorośla z lepiężnikiem wyłusianym, występujące na ich brzegach.

Jeśli na wycieczkę wybierze się wczesnym rankiem, to macie szansę spotkać pluszcza - jedyne ptaka śpiewającego Polski, który potrafi nurkować w wodzie. Gorceńskie potoki to bogaty świat zwierząt bezkręgowych. Żyją tu m.in. m.in.: larwy ważek, chruścików, jętek i widelnic. Podczas wędrówki możecie nauczyć się rozpoznawania zwierząt wodnych i poznać ich przystosowania do życia w tym środowisku.

Co udało się Wam zaobserwować, co najbardziej zainteresowało, dowiemy się o tym ze sprawozdań. Polecamy wycieczki na następujących trasach :

- dolinę Kamienicy – Lubomierz Rzeki – przetęcz Borek (szlak niebieski) i wzdłuż potoku Konina – do Potasznicy w Koninie (czerwony szlak spacerowy). Czas potrzebny na przejście 4 godziny 30 minut.
- ścieżką edukacyjną „Dolina potoku Turbacz” – czas potrzebny na przejście – 2 godziny
- dolinę Olszowego Potoku – Koninki – Tobotów – Poręba Górna (niebieski szlak spacerowy. Czas potrzebny na przejście – 3 godziny.
- dolinę Łopusznej – od granicy Parku – Gajówka Mikołaja – Żubrowisko (żółty szlak spacerowy. Czas potrzebny na przejście z Łopusznej (kościół) i z powrotem – 3–4 godziny.

Podany czas wycieczek nie obejmuje obserwacji i ćwiczeń. Przed wyruszeniem na szlak przypominam o przygotowaniu niezbędnego ubioru i sprzętu!

Życzę wspaniałej wędrówki !

Krystyna Popko-Tomasiewicz



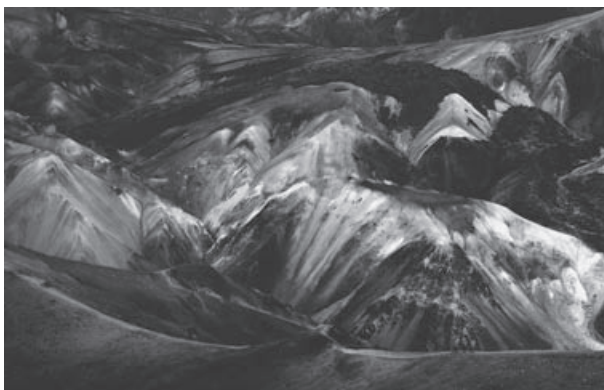
NA SPOTKANIE Z GORCAMI!



„KRAJOBRAZ GÓRSKI 2008”

Czytelników i miłośników gór, nie tylko Gorców, zapraszam do siedziby Gorceńskiego Parku Narodowego w Porębie Wielkiej **na wystawę prac, które brały udział w XXVIII Międzynarodowym Konkursie Fotograficznym im. Jana Sunderlanda pt. „Krajobraz górski 2008”**. Jest to okazja do obejrzenia niepowtarzalnych ujęć górskiego krajobrazu z niemal całego świata, wykonanych w różnych porach roku i dnia.

Wystawa będzie czynna w miesiącach marzec – kwiecień br., od poniedziałku do piątku w godz. 8.00 – 15.00.



I Nagroda - Maciej Duczyński „Wyprawa“

Jan Sunderland – patron konkursu /ur. 7 lutego 1891, zm. 3 września 1979r./ był adwokatem, który znakomicie łączył pasję fotograficzną z działalnością zawodową. Artysta fotografik, artysta plastyk, krytyk i teoretyk sztuki. Współzałożyciel Związku Polskich Artystów Fotografików, posiadacz najwyższego, międzynarodowego tytułu w fotografii artystycznej: Excellence Honoraire FIAP.

Należy do najwybitniejszych interpretatorów górskiego pejzażu lat 20-tych i 30-tych XX wieku. W swojej twórczości łączył znajomość teorii, znakomitą technikę, wycucie nastroju, jak

również emanujące z jego prac umiłowanie gór. Jest autorem cenionych podręczników i prac dotyczących zagadnień związanych z fotografią krajobrazową. Jego „Przykazania estetyczne dla fotoamatora“ w prosty sposób przedstawiają elementarne zasady fotografowania. Jedno z nich brzmi:

„Fotografuj tylko to, co ci się podoba albo cię interesuje. Ale zważ, że Van Gogh potrafił wziąć za temat obrazu stare buciki i stworzyć arcydzieło”.

Konkurs Fotograficzny im. Jana Sunderlanda „Krajobraz Górski” został zapoczątkowany w roku 1980, tj. rok po śmierci patrona konkursu, przez Joannę Dylewską, ówczesnego pracownika MOK w Nowym Targu. Początkowo miał on charakter ogólnopolski, a w roku 1998 zmienił swoją formułę na międzynarodową. Organizatorzy każdej z edycji dokładali i dokładają starań o zapewnienie kompetentnego jury, złożonego z artystów – fotografików, co systematycznie podnosi poziom prac. Obecnie konkurs swoim patronatem objęli m.in. Minister Kultury i Dziedzictwa Narodowego, Marszałek Województwa Małopolskiego i Wojewoda Małopolski, Burmistrz Nowego Targu, Federacja Międzynarodowej Sztuki Fotograficznej FIAP, Fotoklub Rzeczypospolitej Polskiej Stowarzyszenie Twórców. Organizatorami konkursu są: Miejski Ośrodek Kultury w Nowym Targu i Tatrzański Park Narodowy.

We wstępie do katalogu wystawy Członek Jury Maciej Baiersdorf /Dyrektor Muzeum Historii Fotografii w Krakowie/ napisał:

„Góry inspirowały poetów, malarzy, muzyków. Podobnie rzecz się miała i ma wśród fotografów. Tajemniczość gór, groza, nieprzewidywane zmiany atmosferyczne, mistycyzm i poetyka powodowały, że wielu, którzy zetknęli się z tym rodzajem medium, by wykonać to najważniejsze ujęcie, czekało nieraz godzinami. To właśnie „one” dzięki błyskawicznie zmieniającemu się oświetleniu, porze roku nadają im niepowtarzalny charakter”.

Anna Kurzeja



NIE PRZEGAP !



W bieżącym roku Gorczański Park Narodowy już po raz 15 ogłosi konkurs dla szkół. Jest to dobra okazja, żeby powspominać dawne czasy i zaprezentować naszym Czytelnikom wybrane prace laureatów poprzednich konkursów. Dzisiaj są już dorosłymi ludźmi. Być może mają własne rodziny, a ich dzieci są teraz Czytelnikami „Salamandry”. Może ktoś zechciałby się „ujawnić” po latach i napisać do naszej Redakcji kilka słów o sobie.

W dzisiejszym numerze przypomnimy wiersze Daniela Koconia z Koniny. Zostały one zamieszczone w gazetce szkolnej „Nasze Gorce” redagowanej przez uczniów ze Szkoły Podstawowej w Koninie. Praca została wyróżniona w konkursie, w 1996r., którego zadaniem było wykonanie numeru specjalnego gazety szkolnej pod hasłem: „Ocalić najpiękniejsze zakątki Gorców”.

Władysław Orkan

*Nad brzegiem ruczaju
w pięknym, cudnym gaju,
stał dom Orkana.
Srebrzysty z rana,
ze złotem, purpurą
kłaniający się górcom.*

*Pisał tam Władysław
wiersze i nowele
też powieści wiele.
Malował obrazy,
- gorczańskie krajobrazy.
I tak zapamiętał
tę gorczańską ziemię
że wspominał o niej
jak o Bożym niebie.*



Otulina Gorców

*W Gorcach leży wieś Konina
Zwana drzewiej też Kórzyna
Zaś koło niej Niedźwiedź mruczy,
a z nim Poręba huczy.
A Koninki ,skromnie bardzo,
z Limierzami siedzą swarno.
Długa jak wąż Ochotnica
oraz wielka Kamienica,
gawędzą z sobą, z Rabką,
jako starszą swoją babką.
Nowy Targ siedzi tam cicho
bo to baba, niech to licho !
A Rzeki w samym rogu
siedzą same ,w samym progu.*

Lecz opowieść kończyć muszę,
bo wsię, miasta ciszy uczę.



Najpiękniejszy zakątek

*Jest na świecie takie miejsce, gdzie krokusów wiosną w mak
Jest na świecie takie miejsce, gdzie cudownie śpiewa ptak
Są tam i górkę pozłocane , gronie rozłożyste,
i piękne smreki z falbankami , smukłe i sprężyste.*

*Gdzieś za krzewem, za drzewami chowa się nam rudy lis.
A na świerku, jak w hamaku leży groźny , złowrogi ryś.
Gdzieś tam, na szczycie, słychać przenikłwy wilka głos,
Owce się boją, drzy baba i las - to lęk o swój los.*

wiersze Daniela Koconia

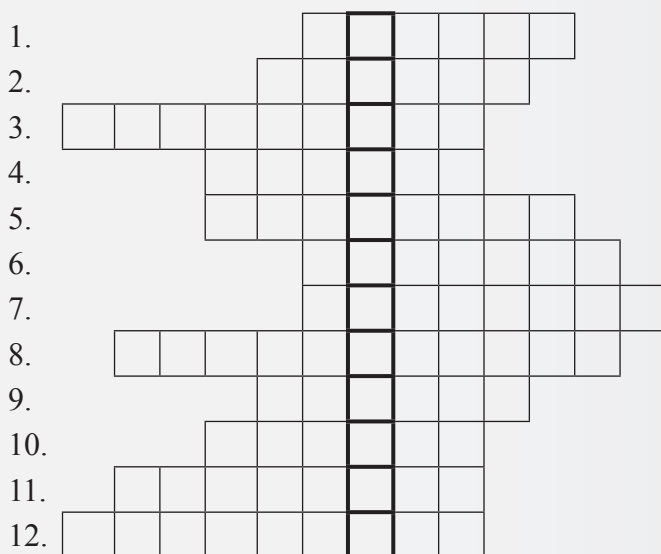


PORUSZ SZARE KOMÓRKI!!!

ZAGADKI SALAMANDRY



Zapraszam do rozwiązania wiosennej krzyżówki. Litery z wyróżnionych pól utworzą hasło. Odpowiedzi, **wyłącznie hasło**, przysyłajcie na kartach pocztowych do **15 maja 2009 r.** Na zwycięzców czekają nagrody książkowe.



1. Ptasi zwiastun wiosny.
2. Samiec sarny.
3. Święto kojarzące się z wiosną.
4. Wilcza rodzina.
5. Jedna ..., wiosny nie czyni.
6. Na gałęziach jakiego drzewa „mruczą” kotki.
7. Jeden z wiosennych miesięcy.
8. Wiosenny kwiat i malutki ptaszek o tej samej nazwie.
9. Kwitnie wiosną na gorczańskich polanach.
10. Kalendarzowa przyjdzie 21 marca.
11. Kukła, którą topi się na koniec zimy.
12. Owocem tego drzewa są orzechy laskowe.

Śpośród nadesłanych odpowiedzi na zagadkę z jesienno, 31 numeru „Salamandry” tylko jedna była prawidłowa. Zadanie poprawnie rozwiązał **Marcin Pająk z Koniny**, który otrzymuje nagrodę książkową. Gratuluję !!!

Rozwiązanie zadania z 31 numeru „Salamandry”:

Przybywają: jemioluska, jer, myszołów włochaty,

Pozostają: dzieciół duży, głuszc, sikora bogatka, sójka, puszczyk,

Odlatują: bocian biały, jaskółka dymówka, szpak, wilga, zięba.

PRZY REDAGOWANIU KWARTALNIKA „SALAMANDRA”

korzystano z:

1. „Ptaki Europy” - przewodnik, P. Sterry, A. Cleave, A. Clements, P. Goodfellow - Świat Książki, Warszawa 2007
2. „Ptaki” - leksykon, E. Bezzel - MULTICO Oficyna Wydawnicza, Warszawa 200
3. „Ssaki Polski”. Atlas - Wł. Serafiński - Wydawnictwa Szkolne i Pedagogiczne, Warszawa 1995
4. „Drzewa” - spotkania z przyrodą, M. Bachofer, J. Mayer - MULTICO Oficyna Wydawnicza, Warszawa 2007
5. „Drzewa i krzewy” - przewodnik, E., V. Dreyer - Oficyna Wydawnicza „Delta W-Z”, Warszawa





Mały Przyrodnik obserwuje...

Dziś zapraszam Was na spacer z lornetką. Wybierzmy się do parku, do lasu albo na pobliskie łąki i pola. Przyjrzyjmy się ptakom, które żyją w naszym sąsiedztwie. Czym się żywią i jak zdobywają pokarm? Na to pytanie możemy odpowiedzieć, obserwując ptasi dziób, kończyny i pazury. Wielkość i kształt dzioba wskazuje na rodzaj pokarmu. Z wyglądu kończyn możemy domyślić się w jakim środowisku żyje.



Jerzyk

Większość życia spędza w powietrzu, rzadko ląduje. Dlatego ma słabe nogi i chodzi z trudem. Pokarm zdobywa wyłącznie w locie. Jego dziób, krótki i szeroki, działa jak siatka na owady. Chwyta fruujące muchy, meszki, komary i inne. W podobny sposób pożywienie zdobywa jaskółki oraz lelek kozodój.



Zięba



Najpospolitszy ptak śpiewający w naszych lasach, parkach i ogrodach. Większość życia spędza w koronach drzew. Jej chwytne palce, cienkie i delikatne, mocno trzymają się gałęzi. Krótki, gruby i masywny dziób o kształcie stożka służy do wyluskiwania i rozcierania twardych nasion. Zięba należy do ptaków, które nazywamy ziarnojadami (lub łuszczakami). Podobnie wygląda dziób dzwońca, trznadła, wróbla i gila.



Gil



Wróbel





dzioby i pazury !

Bażant

Możemy go zobaczyć pośród łąk i pól uprawnych, kiedy spłoszony nagle pod-
rwie się z ziemi. Leci dość nisko, ocieża-
le i zaraz ląduje, ukrywając się pośród
roślinności. Jest słabym lotnikiem,
większość życia spędza
na ziemi. Dzięki masyw-
nym, silnie umięśnionym
nogom sprawnie biega.



Mocne palce z grubymi pazurami to
narzędzia do rozgrzebywania gleby, w
której poszukuje pożywienia. Dziób jest
krótki, mocny i wielofunkcyjny. Służy do zjadania nasion, owoców, zielonych części
roślin oraz bezkręgowców wygrzebanych z ziemi.

Rudzik



Spotkamy go w lasach i parkach z bujnym podszytem. Nogi ru-
dzika wyglądają podobnie jak u zięby. Dziób jednak różni
się wyraźnie. Jest cienki, ostry i działa jak pęsetka do chwytania owa-
dów i pajęczaków. Podobne dziobki mają pokrzewki i sikory, które rów-
nież są owadożerne.

W następnym numerze „Salamandry” przyjrzymy się dziobom i pazu-
rom ptaków, które łowią pokarm w wodzie oraz tym, które polują na inne
zwierzęta.

Tekst: Mariola Stefanik

Zgadnij! ...czyj to dziób?

Dla ułatwienia dodam, że ptak ten należy do łuszczaków
i żywi się wyłuskany z szyszek nasionami.

Odpowiedzi przysyłajcie do 15 maja 2009r.

Nagrody za poprawne rozwiązanie zagadki z poprzedniego numeru otrzymują:

Sylwia Szczęsnańska i Adrian Grzędziak z Mszany Górnej oraz Przemek Talar ze Szczawy.





GALERIA SALAMANDRY



W listopadzie i grudniu 2008 r. w Dyrekcji GPN w Porębie Wielkiej prezentowaliśmy prace plastyczne pani Ewy Majerczak na wystawie pt. „Przestrzenie”. Głównym tematem prac był krajobraz. Autorka tworzy w różnych technikach: malarstwo olejne, akwarela, malarstwo na szkle, grafika i rzeźba. Fot. Marek Majerczak



„Jedwabie i anioły” - to wystawa prac plastycznych pani Małgorzaty Białoń - Treit. Dla uczniów z okolicznych szkół atorka poprowadziła zajęcia warsztatowe - malowanie pastelą suchą i olejną. Fot. Anna Kurzeja



„Salamandra” - kwartalnik dla dzieci i młodzieży, egzemplarz bezpłatny
Wydawca: GORCZAŃSKI PARK NARODOWY - adres do korespondencji:
34-735 Niedźwiedź, Poręba Wielka 590, z dopiskiem „Salamandra”
tel. 018 33-17-207 wew. 36, e-mail: gpn@gorcepn.pl, www.gorcepn.pl
Zespół redakcyjny: Anna Kurzeja, Paweł Czarnota, Mariola Stefanik, Ewa Strauchmann
Zdjęcie na okładce: Żywokost sercowaty - fot. Marek Ruciński

Druk: Studio Cubus (12) 422 62 40
Nakład: 1000 egz.

