

KWARTALNIK GORCZAŃSKIEGO PARKU NARODOWEGO  
NR 42 JESIEŃ 2014



# SALAMANDRA

**ZAPROSZENIE DO  
ROZTOCZAŃSKIEGO  
PARKU NARODOWEGO**

**PODKOWIEC MAŁY  
I NOCEK DUŻY –  
MIESZKAŃCY  
GORCZAŃSKICH LASÓW**

**SPACER Z ZAGADKAMI  
MALOWNICZĄ  
DOLINĄ ŁOPUSZNEJ**





# GORCE W OBIEKTYWIE

WIDOK Z POLANY ADAMÓWKA W KIERUNKU MOGIELICY. FOT. PAWEŁ ARMATYS



JESIEN W BUCZYNIE. FOT. PAWEŁ ARMATYS





# OD REDAKCJI



Przed nami jedna z najpiękniejszych pór roku – jesień, która w Gorcach jest zazwyczaj długa, pogodna i ciepła. Ładna pogoda zachęca do górskich wędrówek, podczas których można zauważyć zmianę „dekoracji” łąk i lasów. Szczególnie pięknie prezentują się buczyny. Ich liście w promieniach jesiennego słońca mienią się różnymi odcieniami brązu, żółci i pomarańcza. Zwierzęta przygotowują się do nadchodzącej zimy. Zmieniają lekką szatę letnią na grubszą, zimową, gromadzą zapasy pożywienia, niektóre przygotowują się do snu. Wiele gatunków ptaków opuszcza nasze strony, by zimę spędzić w cieplejszym klimacie. Zobaczymy je dopiero wiosną.

O tym czasie warto wybrać się na gorczańskie szlaki. Może uda się Wam zaobserwować coś interesującego. Podzielcie się swoimi wrażeniami z Czytelnikami „Salamandry”. Autorom najciekawszych relacji prześlemy upominki.

Gorąco zachęcam do lektury najnowszego numeru, z którym odwiedzimy Roztoczański Park Narodowy. Poznacie kolejnych mieszkańców Ostoi Gorczańskiej, reprezentantów nietoperzy – podkowca małego i nocka dużego. Te tajemnicze zwierzęta, niestety nie cieszą się sympatią człowieka, chociaż jak najbardziej na nią zasługują.

Pozdrawiam – Salamandra



## Co nowego u Nas:

✚ „W zgodzie z naturą” – wystawa plakatów autorstwa Wiesława Łysakowskiego. Prace prezentowane będą w miesiącach wrzesień – październik, w siedzibie GPN w Porębie Wielkiej.

✚ „Z poezją ku jesieni” – 27 września 2014 roku, godz. 16.00. W nastrojowych wnętrzach Gajówki Mikołaja w Łopusznej swoje wiersze przedstawi Renata Lipkowska.

✚ 11. października 2014 r. w siedzibie GPN w Porębie Wielkiej odbędą się warsztaty etnograficzne na temat stroju oraz magii w obrzędach i zwyczajach górali na przestrzeni wieków. **Zgłoszenia przyjmujemy do 8.10.2014 r.**

Szczegółowe informacje na temat planowanych imprez ukazują się na bieżąco na stronie internetowej: [www.gorcepn.pl](http://www.gorcepn.pl)

# SZLAKIEM POLSKICH PARKÓW NARODOWYCH



## Sprostowanie

Drodzy Czytelnicy! z poprzednim numerem „Salamandry” odwiedziliśmy Drawieński Park Narodowy. Waszym przewodnikiem była Pani **Izabela Baczyńska**, a nie jak błędnie podałam Ewa Baczyńska. Za zaistniałą pomyłkę Redakcja „Salamandry” serdecznie Panią Izę przeprasza.

## Roztoczański Park Narodowy

Roztocze to łańcuchy wapiennych wzgórz z enklawami pól uprawnych, ciągnące się od Kraśnika po Lwów. W środkowej części tego wyżynnego regionu znajduje się Roztoczański Park Narodowy o powierzchni ok. 8500 ha pokryty w blisko 95,5% lasami. Przez prawie 400 lat pierwotna puszcza wchodziła w skład Ordynacji Zamojskiej. To właśnie lasy są najważniejszym elementem przyrody ożywionej i zarazem fundamentem różnorodności biologicznej. Do najcenniejszych i najbogatszych przyrodniczo należą: buczyna karpacka, wyżynny jodłowy bór mieszany, grąd subkontynentalny oraz kontynentalne torfowisko wysokie. Niektóre z drzew osiągają tu imponujące rozmiary, dożywając sędziwego wieku.



ko w skali Parku, ale i całego regionu, czy nawet kraju. Flora Parku to ponad 1300 gatunków, w tym: rośliny naczyniowe – 924 gat., mszaki – 197 gat., sinice i glony – ponad 200 gat. Spotkamy tu roślinność typowo nizinną, jak i gatunki górskie (żywiec gruczołowaty), północne (zimozioł północny), południowo-wschodnie (powojnik prosty), atlantyckie (rosiczka pośrednia).

Fauna Parku jest równie cenna. Reprezentuje ją co najmniej 3630 gatunków w tym: bezkręgowce – ponad 3300 gatunków, kręgowce – 333 gatunki, z tego: kręglouste – 1 gat., ryby – 28 gat., płazy – 12 gat., gady – 7 gat., ptaki – ponad 225 gat. (w tym ponad 130 gatunków lęgowych), ssaki – ok. 59 gat.



Grzyby i śluzowce liczą ponad 1000 gatunków, w tym około 30 gatunków zostało po raz pierwszy odkrytych w Polsce właśnie na terenie RPN.

Różnorodność biologiczną Parku charakteryzuje wiele gatunków roślin unikalnych – nie tyl-

Zwierzęciem herbowym RPN jest konik polski, będący potomkiem leśnego konia tarpana. Od 1982 r. żyje w Ośrodku Hodowli Zachowawczej w formie tzw. hodowli rezerwatowej, na powierzchni ok. 200 ha.



KONIK POLSKI

Istnieje wiele form zorganizowanego jak i indywidualnego zwiedzania Parku wyznaczonymi trasami zarówno latem jak i zimą, pieszo, rowerem, na nartach lub konno.

Do dyspozycji odwiedzających jest m.in.: Ośrodek Edukacyjno-Muzealny, Roztoczańskie Centrum Naukowo-Edukacyjne, terenowe bazy edukacyjne: Izba Leśna we Floriancie, Gajówki „Komanówka”, „Krzywe” i „Wojda”, 6 szlaków turystycznych, 9 ścieżek poznawczych i 4 trasy rowerowe. Rokrocznie Park odwiedza ok. 120 tys. osób.

Położony w zabytkowej części Zwierzyńca Ośrodek Edukacyjno-Muzealny rokrocznie przedstawia bogatą ofertę edukacyjną. Największym zainteresowaniem cieszy się wystawa stała „W krainie jodły, buka i tarpana”. Szkoły w otulinie Parku objęte są programem „RPN i MY”. Uczestnicy zajęć mogą korzystać m.in. z mikroskopów, kluczy do rozpoznawania flory i fauny, scenariuszy i kart pracy.



ZAJĘCIA TERENOWE NA ŚCIEŻCE PRZYRODNICZEJ „BUKOWA GÓRA”

Powstałe w 2012 roku Roztoczańskie Centrum Naukowo-Edukacyjne, jest siedzibą Stacji Bazowej Zintegrowanego Monitoringu Środowiska Przyrodniczego „Roztocze”, poprzez któ-

rą Park realizuje zadania związane z badaniami i monitoringiem środowiska przyrodniczego.

Co roku odbywa się impreza edukacyjna w formie festynu „Dzień otwarty w RPN”. Turyści i mieszkańcy regionu mogą uczestniczyć w grach i pokazach przyrodniczych poznać walory przyrodnicze i kulturowe RPN, najciekawsze miejsca do zwiedzania i zasady udostępniania. Cyklicznie odbywają się konkursy, np; fotograficzny „Roztocze w obiektywie”, poetycki, „Przyroda jaką znam”, przegląd prac plastycznych „Śladami Aleksandry Wachniewskiej malarki i orędowniczki ochrony przyrody Roztocza”. Dla najzdolniejszych uczniów ze szkół ponadgimnazjalnych z województwa lubelskiego organizowany jest konkurs sprawdzający wiedzę przyrodniczą oraz sprawność fizyczną pn. „Roztaczamy swoje horyzonty”. Nagrodą jest 2-dniowa wycieczka dla zwycięskiej reprezentacji szkoły do wybranego Parku Narodowego.



ZAJĘCIA EDUKACYJNE W RAMACH PROGRAMU ROZTACZAMY SWOJE HORYZONTY

Udział w realizowanych działaniach edukacyjnych dowodzi, że pośród nas są osoby wrażliwe na przyrodę, ludzie o niezwykłych osobowościach, dla których poezja, fotografia, malarstwo jest nie tylko pasją, lecz motorem do życia, misją i celem samym w sobie.

Roztoczańska knieja nieprzerwanie przyciąga dynamiką barw, dźwięków, kształtów, kusi zapachem, wciąż piękna i pełna tajemnic zachęca wszystkie istoty, by się w niej schronić. Mamy nadzieję, że każdy odwiedzający roztoczańską krainę dostrzeże jej piękno oraz wyjątkowość, nie tylko w skali kraju ale i Europy.

**Tekst i zdjęcia: Aneta Dybowska  
Roztoczański Park Narodowy**



# PORTRETY MIESZKAŃCÓW OSTOI GORCZAŃSKIEJ

## Podkowiec mały i nocek duży – mieszkańcy gorczańskich lasów

Nietoperze od zawsze budziły strach i przerażenie, prawdopodobnie dlatego, że prowadzą skryty tryb życia. Chowają się w lasach, śpią za dnia, polują nocą, a zimę przesypiają ukryte w jaskiniach i piwnicach. Poza tym, w naszych wyobrażeniach jawią się jako duże „stwory” z wielkimi zębami, za pomocą których wysysają krew oraz z ostrymi pazurami, dzięki którym wplątują się we włosy. Poznając nietoperze bliżej można się jednak przekonać, że nie są takie straszne, ogromne, przerażające i krwio pijące jakby mogło się wydawać.

Na świecie żyje ponad 1200 gatunków nietoperzy. Różnią się nie tylko rozmiarami – najmniejszy waży niecałe 3 g, a największy ma rozpiętość skrzydeł ponad 1,7 m! – ale też tym co jedzą, jak przeżywają zimę, kolorem sierści, sposobem orientacji w przestrzeni. Duże nietoperze – mieszkańcy Afryki i Azji żywią się owocami, zaś małe – o długich, lepkich językach – odżywiają się pyłkiem kwiatów. Gatunki żyjące w Europie i Ameryce Północnej polują na bezkręgowce, głównie chrząszcze i motyle nocne. Są też nietoperze specjalizujące się w polowaniu na ryby. Amerykę Południową i Środkową zamieszkują jedne z mniejszych nietoperzy, które odżywiają się krwią zwierząt. Aktywność nietoperzy przypada głównie na noc i pomimo, że nie są ślepe, nie używają wówczas wzro-

ku. Wykształciły inne zmysły pozwalające im nie tylko sprawnie poruszać się w ciemnościach, ale i lokalizować swoje pożywienie. Oprócz doskonałego słuchu nietoperze posiadają zmysł echolokacji – wysyłają dźwięki o wysokiej częstotliwości, które odbijając się od przeszkód

pozwalają je ominąć, albo wytropić i złapać ofiarę, np. ćmę.

Duże nietoperze owocożerne częściej są aktywne za dnia. Mają duże oczy i doskonały węch. Nie wszystkie nietoperze zapadają w sen zimowy, dotyczy to tylko gatunków żyjących w umiarkowanym klimacie półkuli północnej.

W Polsce stwierdzono, jak dotąd, występowanie 25 gatunków nietoperzy. Wszystkie są owadożerne, spędzają zimę hibernując w piwnicach lub jaskiniach i używają echolokacji. Najmniejsze krajowe nietoperze, karliki, mieszczą się na kciuku lub w pudełku po zapalkach, największe – borowce lub nocki duże – mają rozpiętość skrzydeł prawie pół metra. Na terenie Gorczańskiej Ostoi bytuje przynajmniej 10 gatunków tych ssaków, m.in. podkowiec mały – rzadki i najmniejszy europejski przedstawiciel rodziny podkowcowatych. Podkowce zawdzięczają swoją nazwę rodzajową specyficznej narośli wokół nozdrzy, przypominającej podkowę, służącej do skupienia fali ultradźwięków.



PODKOWIEC MAŁY

Pamiętajmy, że wszystkie nietoperze i miejsca ich przebywania są objęte ochroną. Staramy się nie przeszkadzać im podczas snu zimowego, kiedy są najbardziej bezbronni. Nietoperze nie wplątują się we włosy, a te występujące w Polsce nie piją krwi. Są za to niezmiernie pożyteczne – jeden osobnik potrafi w ciągu nocy zjeść nawet 300 komarów lub 30 dużych chrząszczy – szkodników roślin!

**Podkowiec mały** waży do 11 gramów, ma niecałe 20 cm rozpiętości skrzydeł, szare futerko i szpiczaste uszy. Latem żyje w lasach, polując na owady w koronach drzew i krzewów, a zimą chowa się do ciepłych jaskiń i piwnic, tworząc czasem duże kolonie liczące nawet kilkaset osobników. Podczas snu zimowego otula ciało szczelnie skrzydłami, ale nie przytula się do innych nietoperzy – wygląda jak śliwka zwisająca ze stropu jaskini. Wiosną matki przelatują do miejsc, gdzie latem urodzą młode. Są to najczęściej strychy kościołów lub budynków drewnianych, o wysokiej temperaturze. Rodzą jedno młode, które musi dość szybko nauczyć się żyć samodzielnie, żeby jeszcze w tym samym roku zacząć gromadzić zapasy na zimę.

Jesienią podkowce dużo polują znacznie przybierając na wadze, dzięki temu mają szansę spokojnie przespać cały okres zimy. Podkowiec mały jest jednym z najrzadszych nietoperzy eu-

ropejskich, narażony na wyginięcie, objęty specjalną ochroną.

Z kolei **nocek duży** jest największym nietoperzem spotykanym w gorczańskich lasach i jaskiniach. Może ważyć nawet 40 g, rozpiętość skrzydeł dochodzi prawie do pół metra. Ma jasnobrązowe i brunatne futerko na grzbiecie i kontrastowo białe brzuszki, duże uszy, przypominające uszy myszy, spore zęby, nie posiada narośli na pyszczku. Latem przebywa w lasach, gdzie poluje na chrząszcze biegające po ziemi. Zimą spędza w jaskiniach, ale nie otu-



NOCKI DUŻE PODCZAS HIBERNACJI



PODKOWIEC MAŁY Z MŁODYM

la się skrzydłami jak podkowiec, potrafi za to przytulić się do innych nietoperzy lub wejść w ciasną szczelinę.

Latem matki zakładają kolonie rozrodzce, często w tych samych miejscach co podkowce małe i na początku lipca rodzą jedno młode. Jesień jest okresem przygotowania do ciężkiej zimy: nietoperze dużo jedzą i odkładają tkankę tłuszczową, żeby móc przetrwać zimę.

**Tekst i zdjęcia: Wojciech J. Gubała**  
**Centrum Informacji Chiropterologicznej**  
**w Krakowie**



# SALAMANDRA OPOWIADA



## O gorczańskiej buczynie

JESIEN W BUCZYNI. FOT. MAREK RUCIŃSKI



W gorczańskim krajobrazie dominują lasy, wśród których wyróżnia się buczyna karpacka. Występuje w przedziale wysokości 650–1200 m n.p.m. Na terenie Gorczańskiego Parku Narodowego zajmuje około 60% powierzchni leśnej. Porasta przede wszystkim stoki i grzbiety górskie, rzadziej dna dolin.

Większość gorczańskich buczyn to starodrzewia o puszczańskim charakterze. W koronach i dziuplastych pniach wiekowych buków gnieźdzą się liczne gatunki ptaków, wśród nich bardzo rzadkie, takie jak dzięcioł biało-grzbiety i puszczyk uralski.

Głównym gatunkiem tworzącym buczynę karpacką jest buk zwyczajny. Od kilkunastu lat obserwuje się w Gorcach jego ekspansję. Zajmuje coraz wyższe położenia a młode buki wyraźnie dominują pośród innych gatunków.

Buk owocuje co kilka lat. Nasiona to trójkanciaste, brązowe orzeszki (bukiew) znajdujące się w zdrewniałych kolczastych osłonkach. Są pożywieniem dla wielu gatunków zwierząt, np. dzika, myszy leśnej, popielicy, a także sójki i orzechówki.



popielica



W 2013 roku obserwowano urodzaj nasion buka, co przyczyniło się do wzrostu liczby gryzoni. Turyści wędrujący jesienną porą po gorceńskich szlakach mieli okazję niejednokrotnie obserwować je żerujące wśród opadłych liści. Natomiast wiosną pojawiły się dywany siewek bukowych.

Zachęcam do bliższego poznania tego ważnego dla Gorców gatunku. Zwróćcie uwagę na jego gładką, srebrzystą korę i pokrój. Może spotkacie leśnego „mocarza” o grubym pniu, trudnym do objęcia przez jedną osobę. Przyjrzyjcie się liściom bukowym, które jesienią zachwy-



liście buka



orzechki buka

cają różnorodnością barw od żółtej do brązowej.

Najpiękniejsze buczyny spotkacie wędrując przez Gorceński Park Narodowy, np. niebieskim szlakiem turystycznym z Koninek na Turbacz czy ścieżką edukacyjną „Z Łopusznej na Jankówki”.

Anna Kurzeja  
Ewa Strauchmann

## WIEŚCI ZE ŚWIATA PRZYRODY



### Mało znany świat w zasięgu ręki

Choć lato powoli zmierza ku końcowi, na pewno zdarzy się jeszcze wiele ciepłych dni odpowiednich do obserwacji mało znanego dla wielu osób, mimo że znajdującego się bardzo blisko nas, mikroświata. Żyjące w nim niewielkie stworzenia najbardziej aktywne są właśnie w czasie cieplej, słonecznej pogody. Są niezmiernie interesujące, zaskakujące i nad podziw liczne. Wychodząc na spacer na pobliską łąkę na niewielkiej powierzchni o wymiarach zaledwie 1 m<sup>2</sup> można znaleźć średnio ponad 1,5 pająka, 16 owadów i blisko 1000 roztoczy! Zaskoczy nas z pew-

Czy wiesz, że gdyby zwykłą muchę domową powiększyć do rozmiaru samochodu, to jej prędkość – również przeskalowana – byłaby rzędu 5 tysięcy km/h!

nością samiec motyla brudnicy mniszki, który z odległości nawet 2 km jest w stanie odnaleźć partnerkę, dzięki wydzielanym przez nią feromonom. Z kolei na parapetach naszych mieszkań żyją często maleńkie pająki z rodzaju skakunów. Nie łapią one zdobyczy w sieć, lecz chwytają ją skacząc nawet na odległość kilku centymetrów. Mają zdolność skupiania wzroku na obserwowanym przedmiocie, a ponadto potrafią zapamiętać ukształtowanie terenu, na którym polują.

SKAKAŁY ARLEKINOWY IMPONUJE WŚROD PAJAKONÓW ROLNIARÓW  
MOCNO  
OCZU PRZYDATNYCH PODCZAS SPECYFICZNEGO RODZAJU ŁOWÓW



NOSEK  
BRUDNICA MNISZKA – SAMIEC WYCHWYTUJE FEROMONY SAMICY ZA POMOCĄ GRZEBYKOWATYCH CZUŁEK

Niektórzy z Was prawdopodobnie nie przepadają za różnego rodzaju „robactwem” jednak należy pamiętać, że wielu przedstawicieli, np. owadów jest (gdy się im przyjrzeć) przepięknie ubarwiona, nie mówiąc już o motylach, które uważane są za jedne z najpiękniejszych stworzeń świata.

Do obserwacji tych wszystkich interesujących istot nie potrzebujemy wcale drogich przyrządów. Wystarczy dobrej jakości lupa, mieszcząca się z powodzeniem w kieszeni, a do utrwalenia swoich obserwacji mały, kompaktowy aparat fotograficzny (z których prawie wszystkie posiadają tzw. funkcję makro i wykonują relatywnie dobrej jakości zdjęcia przybliżonych obiektów). Dla przykładu fotografie brudnicy mniszki i rozpusza lepiężnikowca zostały zrobione aparatem kompaktowym, jednym z najtańszych na rynku.



OSTROZENIA  
LATOLISTEK CYTRYNEK NA KWIATACH

Ponadto nie wolno zapominać że każde stworzenie spełnia bardzo ważną rolę w ekosystemie i jest konieczne do jego prawidłowego funkcjonowania. Choćby z tego względu trzeba umieć szanować nawet to najmniejsze.

**Tekst i zdjęcia: Michał Kosiarski**



ROZPUCZA LEPIEŻNIKOWIEC  
– NAJWIĘKSZY PRZEDSTAWICIEL RODZINY RYJKOWCOWATYCH W POLSCE

# Z PLECAKIEM NA SPOTKANIE Z GORCAMI

Na jesienne dni proponujemy spacer z „zagadkami” malowniczą doliną Łopusznej. Zabawę zaczynamy w Gajówce Mikołaja i tu rozwiązujemy pierwsze zadania, dalej wędrujemy szlakiem spacerowym (oznakowanym biało-czerwonym kwadratem) na Żubrowisko.

**Wytnij ulotkę, ruszaj w trasę i baw się dobrze.**





7. Idź dalej aż do dużego placu, na którym często składowane jest drewno.  
Znajdź drogowskaz wskazujący kierunek ścieżki edukacyjnej. Jej tytuł związany jest z ludźmi, którzy podczas II wojny światowej walczyli o wolną Polskę i często przemierzali tę ścieżkę, dlatego została nazwana

1 2 3 4 5 6 7 8 9 10 11

**Ostatnia litera w tym słowie jest też ostatnią literą w hasle.**

8. Opuść plac i przejdź przez mostek – czy pamiętasz, który to z kolei?  
Dochodzisz do tablicy



buk

z opisem ścieżki edukacyjnej.

Odpocznij przy stole i spójrz w stronę potoku.

Nad brzegiem stoi okazały, sędziwy buk,

pospolity gatunek w gorczańskiej puszczy.

Jego pień porasta

1 2 3 4

koloru

1 2 3 4 5 6 7 8 9

Nie jest prawdą,

że zawsze rośnie od północnej strony.

**Z pierwszego słowa weź pierwszą literę i wstaw ją do hasła pod nr 15.**

**Z drugiego słowa weź czwartą literę i wstaw ją w miejscu nr 13.**

9. Stań na kolejnym mostku.

Po prawej stronie na potoku na pewno zauważysz

malowniczy

1 2 3 4 5 6 7 8

**Z tego słowa weź samogłoskę, która się powtórzyła i wpisz ją do hasła pod nr 3.**

10. Idź dalej bardzo uważnie, aż trafisz na drewniany próg.

Zatrzymaj się.

Na skarpie po lewej stronie rosną młode drzewa iglaste.

Dotknij ich gałązek.

Jodła ma igły delikatne i błyszczące,

a

1 2 3 4 5 6

**Wez z tego słowa dwie środkowe litery i wpisz je do hasła kolejno pod numerami 8 i 9.**

11. Zbliżasz się do celu.

Doszedłeś do polany z wiatą edukacyjną.

Tutaj w latach 50. tych XX wieku

hodowano największego polskiego

roślinożernego ssaka,

który jest symbolem

Białowieskiego Parku Narodowego.

To

1 2 3 4

O jego losach w Gorcach przeczytasz na tablicy.

Znajdź odpowiedź na pytanie:

od ilu żubrów rozpoczęła się gorczańska hodowla.

**Ta liczba wskaże ci literę z nazwy, którą masz wstawić do hasła pod numerem 19.**

12. Wejdz pod dach wiaty.

Znajdź na tablicy ptaka o popielato-żółtym ubarwieniu,

żyjącego nad górskim potokiem.

Może obserwowałeś go podczas wędrowki.

Jego nazwę skojarz z polskim przysłowiem:

„Każda

1 2 3 4 5 6 7

swój ogonek chwali”.

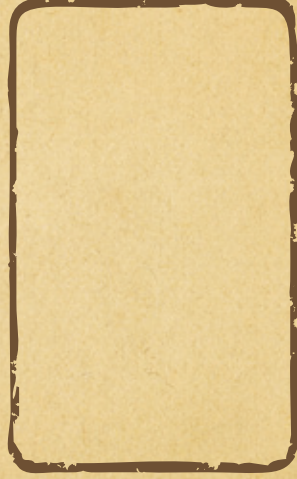
**Do hasła wpisz litery: piątą pod numer 10 i szóstą pod numer 5.**

Czy znasz już hasło? To jeszcze nie koniec.

Przypomnij sobie ile mostów przeszedłeś by tutaj dotrzeć.

Podejdz do ławy, której numer wskaże Ci ta liczba (licz od wejścia).

Tam czeka na Ciebie bohaterka „Wyprawy Odkrywców”.

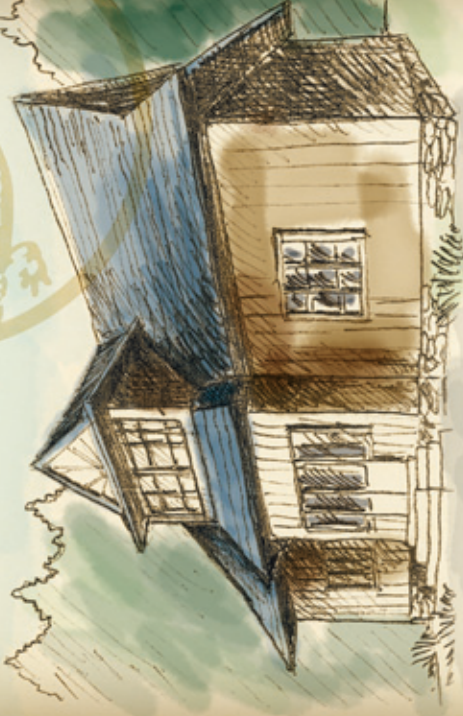


Gorczański Park Narodowy,

Poręba Wielka 590, 34-735 Niedźwiedź

tel. 18 33-17-207 wew. 36 lub 41

e-mail: gpn@gorcepn.pl, www.gorcepn.pl



Wyprawa zaczyna się w Gajówce Mikołaja, w dolinie Łopusznej na szlaku spacerowym, oznakowanym biało-czerwonym kwadratem, ok. 6 km od Muzeum Dwór.



Długość trasy: ok. 1,5 km

Czas przejścia: ok. 1 godz.



Gajówka Mikołaja zaprasza

od maja do września

w soboty i niedziele w godz. 10.00–16.00



# Wyprawa odkrywców Z Gajówki Mikołaja do Żubrowiska

Zadanie polega na rozszyfrowaniu hasła, ukrytego w poniższych rubrykach. Litery odkryjesz podczas wędrówki, wykonując kolejne polecenia.

*Potrzebne Ci będzie coś do pisania!*

**HASŁO:**

1 2 3 4 5 6 7 8 9

10

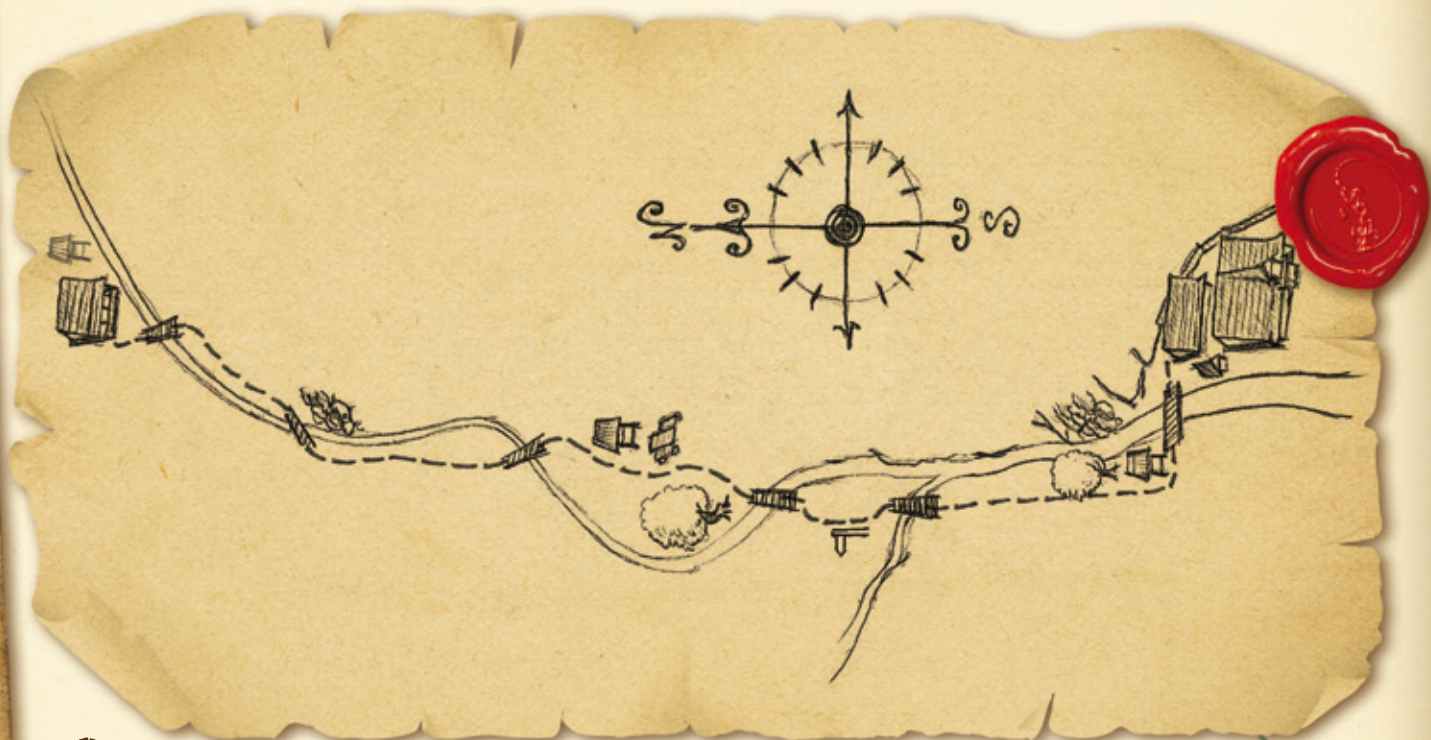
11 12 13 14 15 16 17 18 19 20

1. Rozpocznij wyprawę w Gajówce Mikołaja. Mieszkał tu kiedyś gajowy z rodziną. Opiekował się lasem i jego mieszkańcami. Niektórych poznasz, gdy wejdiesz do środka. Zza drzewa obserwuje Cię duże zwierzę. To 1 2 3 4 5 6 7 8 9 10 największy nasz drapieżnik. **Weź z jego nazwy literę, której numer wskaże Ci pierwsza cyfra z roku budowy Gajówki (widoczna na belce pod sufitem). Wstaw ją do hasła w miejsca: 7 i 17.**

2. Teraz kieruj swe kroki do gąbłoty z ptakami. Tam szukaj kolorowego przedstawiciela krukowatych. Jego skrzydło zdobi niebieskie piórkko w czarne prążki. To 1 2 3 4 5. **Z tej nazwy weź piątą literę i wpisz ją do hasła pod numerami: 6, 12, 14 i 16.**



sójka



3. Po lewej stronie kominka znajdź portret gospodarza. Dzieje jego życia spisano w pamiętniku. Był Rosjaninem. Trafił tutaj w czasie I wojny światowej i został na zawsze. Nazwisko gajowego 1 2 3 4 5 6 7 da Ci wskazówkę. **Weź z niego czwartą literę i wpisz ją do hasła pod tym samym numerem.**
4. Teraz odwiedź kancelarię leśniczego. Zobacz narzędzia używane dawniej przy pracach leśnych i biurowych. Przyrząd, który służył gajowemu do obliczeń rachunkowych da ci odpowiedź. Już znalazłeś. To 1 2 3 4 5 6 7 8. **Trzecia od końca litera z tego słowa stoi w tym samym miejscu w hasle.**
5. Pora opuścić gościnną osadę i wyruszyć na szlak, który prowadzi wzdłuż potoku. W kilku miejscach wędrówkę ułatwią Ci mostki. **Policz je dokładnie !!**
6. Teraz kieruj swe kroki na most, który łączy brzegi potoku. Potok dał nazwę wsi położonej w dolinie. To 1 2 3 4 5 6 7 8. **Przypomnij sobie ile budynków jest w osadzie. Ich liczba wskaże Ci literę, którą wpiszesz do hasła pod numerem 2.**
6. Kontynuuj wędrówkę w górę potoku i uważnie obserwuj prawą stronę drogi. Zatrzymaj się przy buku z namalowanymi znakami. Popatrz na przeciwny brzeg. Na pewno zauważysz imponujących rozmiarów 1 2 3 4 5 zbudowaną z piaskowca. **Pierwsza litera z tego słowa jest też pierwszą literą pierwszego i trzeciego wyrazu w hasle.**





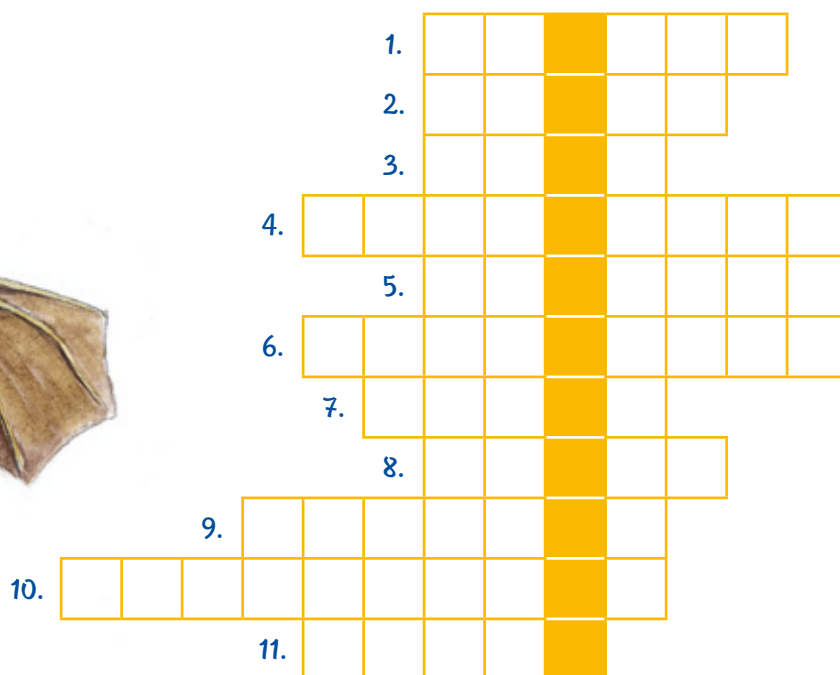
# ZAGADKI SALAMANDRY

Zapraszam do sprawdzenia swoich wiadomości o nietoperzach.  
Dla uważnych Czytelników „Salamandry” dzisiejsze zadanie nie powinno stanowić problemu.

## Krzyżówka z nietoperzem

Po rozwiązaniu krzyżówki litery z wyróżnionych pól utworzą hasło. Czy wiesz co oznacza to tajemnicze słowo? Jeśli tak, odpowiedź przyslij do redakcji „Salamandry”, do 15 października 2014 r.

Hasło:



1. Pokrywa ciało nietoperza.
2. Nazwę tego nietoperza skojarz z nocą.
3. Krzyknij, a wróci do Ciebie.
4. Nie jest ptakiem a potrafi latać.
5. Nietoperze tworzą zimowe lub rozrodzce.
6. Nietoperz, który swoją nazwę zawdzięcza narośli na nozdrzach w kształcie podkowy.
7. Gromada do której należą m.in. nietoperze.
8. Główne pożywienie nietoperzy występujących w Polsce.
9. Jedno z miejsc wybieranych przez nietoperze na zimowy sen.
10. Zimowy sen nietoperzy.
11. Odpoczywający nietoperz zwisa nią w dół.



**Odpowiedzi na zagadki z letniego numeru „Salamandry”:**

Hasło krzyżówki z „Naj...” – Lato w Gorcach. Robak, tak nazwał swoją wydrę Jan Chryzostom Pasek. Nagrody za prawidłowe rozwiązanie zadań otrzymują: 1. Maja Masiulaniec z Gołdapi. 2. Julia Chmielowska z Gliwic. 3. Asia Gibadło z Mszany Dolnej.

# STRONY DLA NAJMŁODSZYCH



## Mały Przyrodnik poznaje życie nietoperzy

Nietoperze żyją w naszym bliskim sąsiedztwie, pełnią istotną rolę w przyrodzie i są ważne również dla człowieka. Mimo to wciąż jeszcze mało o nich wiemy, a często nawet się ich obawiamy. Dlatego warto poznać najważniejsze fakty z ich życia.

### Czy nietoperze mogą być niebezpieczne dla człowieka?

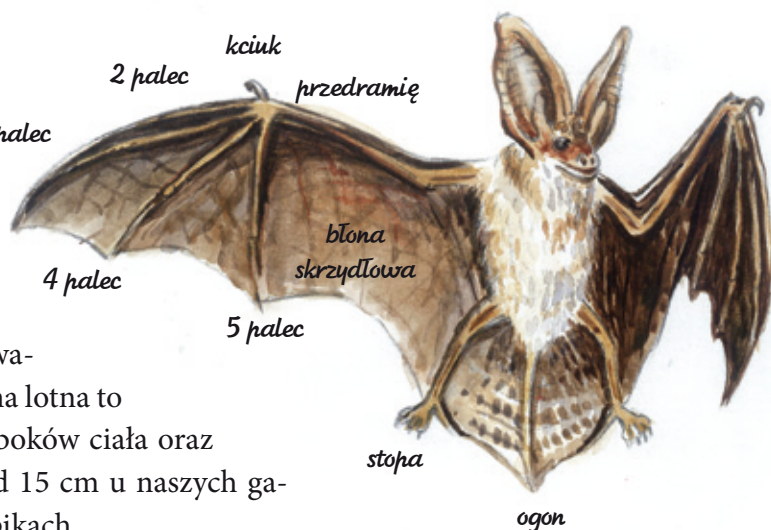
Nietoperze są wobec nas całkowicie bezbronne. Schwytane do ręki mogą ugryźć jedynie ze strachu. Zagrożeniem dla człowieka może być tylko bezpośredni kontakt ze zwierzęciem chorym na wściekliznę. Przypadki wścieklizny u nietoperzy są jednak bardzo rzadkie i łatwe do rozpoznania. Chory nietoperz ma problemy z poruszaniem i nie ucieka. Jeśli zauważymy tak zachowującego się nietoperza, należy zachować wyjątkową ostrożność i nie dotykać zwierzęcia.

### Czym się żywią?

Wszystkie nietoperze żyjące w naszym kraju są owadożerne. Polują na ćmy, motyle, chrząszcze, pasikoniki oraz komary i muchówki, które bywają jednocześnie uciążliwe dla człowieka. Polują głównie w locie, chwytając zdobycz bezpośrednio pyszczkiem, albo też używają skrzydeł jak „siatki” do zgarniania lecących owadów. Niektóre nietoperze potrafią zbierać bezkręgowce z powierzchni ziemi lub roślin.

### Czym jest skrzydło nietoperza?

Skrzydło to kończyna przednia, czyli odpowiednik naszej ręki. Stąd naukowo – łacińska nazwa nietoperzy – *Chiroptera*, czyli skrzydłorękie. Składa się ono z krótkiej, silnej kości ramienia, bardzo długiego przedramienia oraz dłoni. Kciuk jest krótki, a pozostałe palce są długie i stanowią część rusztowania, na którym rozpięta jest błona lotna. Błona lotna to warstwa skóry, przymocowana również do boków ciała oraz ogona. Skrzydła mogą osiągać rozpiętość od 15 cm u naszych gatunków do 2 m u nietoperzy żyjących w tropikach.



### Jak orientują się w środowisku?

Podobnie jak inne ssaki nietoperze posługują się wzrokiem, słuchem, węchem i dotykiem. Jednak najważniejszym zmysłem nietoperzy jest słuch. Posiadają bowiem zdolność echolokacji. Wysyłają



przez nos lub pyszczek niesłyszalne dla nas ultradźwięki. Fale dźwiękowe odbijają się od przedmiotów w otoczeniu nietoperza i w postaci echa powracają do jego uszu. Powracające echo tworzy w mózgu nietoperza dokładny obraz przedmiotu – jego położenie, wielkość, a także

kierunek i prędkość ruchu. Dzięki tej zdolności nietoperz latając w całkowitej ciemności nie zderza się z żadnymi przedmiotami i sprawnie chwytą zdobycz.

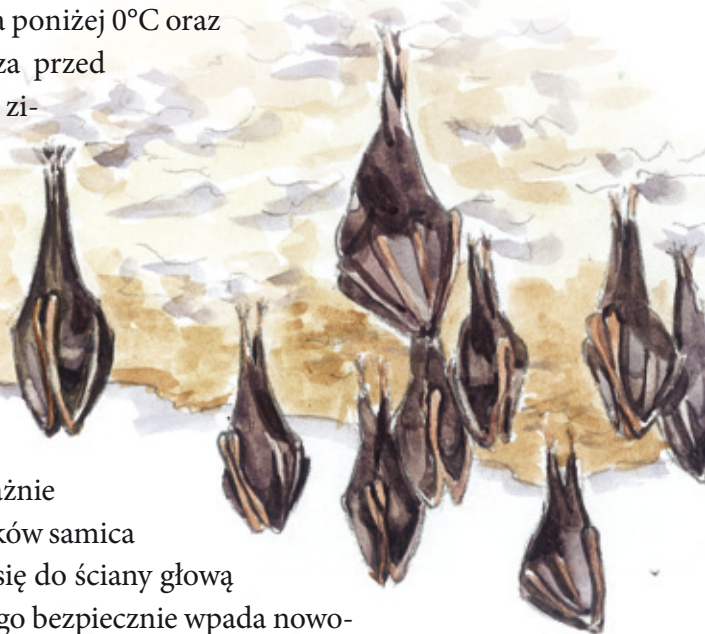


### Co to jest hibernacja?

Nietoperze żyjące w naszym klimacie, aby przetrwać zimę zapadają w stan hibernacji, czyli głębokiego snu, w którym temperatura ich ciała znacznie spada. Na zimowe kryjówki wybierają zaciszne miejsca, w których panuje stała temperatura, nie spadająca poniżej 0°C oraz dość wysoka wilgotność powietrza, chroniąca nietoperza przed utratą wody z organizmu wskutek parowania. Oczywiście zimowa kryjówka musi mieć szorstkie ściany, do których nietoperze mogą się przyczepić. Najczęściej, te wszystkie wymogi spełniają jaskinie, stare fortyfikacje, studnie, piwnice lub opuszczone sztolnie.

### Czy nietoperz rodzi się głową w dół?

Większość nietoperzy raz do roku wydaje na świat tylko jedno młode. W naszym klimacie gody odbywają się jesienią lub zimą, a młode przychodzą na świat przeważnie w czerwcu lub w lipcu. Podczas porodu u większości gatunków samica przyjmuje odwrotną niż zwykle pozycję – tzn. przyczepia się do ściany głową w górę. Zwija błonę ogonową na kształt woreczka, do którego bezpiecznie wpada noworodek. Często nietoperze tworzą duże kolonie rozrodcze, w których pomimo olbrzymiej liczby młodych zgrupowanych w jednym miejscu, każda samica bezbłędnie rozpoznaje swoje po głosie...



### W jaki sposób człowiek bada i poznaje życie nietoperzy?

Wszystkie nasze nietoperze są objęte ochroną gatunkową. Dla skutecznej ochrony konieczna jest wiedza o ich życiu. By dowiedzieć się, jakie gatunki nietoperzy żyją na danym terenie i jaka jest ich liczebność, naukowcy stosują odłowcy w specjalne, nylonowe, bardzo delikatne sieci. Odłowione nietoperze oznacza się – tzn. określa gatunek, czasami się je znakuje, mierzy, waży, określa stan zdrowotny i wypuszcza. Do badań nietoperzy stosuje się też detektor ultrasoniczny. Jest to urządzenie, które przetwarza ultradźwięki na dźwięki słyszalne dla ucha ludzkiego. Na podstawie ich różnych częstotliwości można określić gatunek. Bardzo ważną metodą badawczą jest kontrolowanie schronień letnich i zimowych, gdzie nietoperze gromadzą się na dłuższy czas.



# GALERIA SALAMANDRY



## „Gorce w Naturze 2000. Edukacja i turystyka przyrodnicza”

Ochotnica – zajęcia terenowe z zakresu Europejskiej Sieci Ekologicznej Natura 2000.



ROŚLINNOŚĆ ŚCIĄG NAKALNYCH. FOT. JAN LOCH



PROBLEM ZARASTANIA GORCZAŃSKICH POLAN. FOT. JAN LOCH



STANOWISKO UNIKATOWEGO WIDŁAKA ZEILLERA. FOT. JAN LOCH



WIDŁAK ZEILLERA. FOT. JAN LOCH



„Salamandra” – kwartalnik dla dzieci i młodzieży, egzemplarz bezpłatny

WYDAWCA: Gorczański Park Narodowy

ZESPÓŁ REDAKCYJNY: Anna Kurzeja, Mariola Stefanik, Ewa Strauchmann, Paweł Czarnota

ADRES KORESPONDENCYJNY: „Salamandra”, Gorczański Park Narodowy

Poręba Wielka 590, 34-735 Niedźwiedź, tel.: 18 33 17 207 wew. 36, e-mail: [gpn@gorcepn.pl](mailto:gpn@gorcepn.pl), [www.gorcepn.pl](http://www.gorcepn.pl)

SKŁAD I DRUK: Wydawnictwo MULTIGRAF s.c., ul Bielicka 76 C, 85-135 Bydgoszcz, tel. 52 340 41 37

NAKLAD: 2000 egzemplarzy

ZDJĘCIA NA OKŁADCE: Jesienna buczynna. Fot. Janusz Tomaszewicz