

KWARTALNIK
GORCZAŃSKIEGO PARKU NARODOWEGO

NR **30** LATO 2008

SALAMANDRA



W NUMERZE :

**Z WIZYTĄ W OJCOWSKIM PARKU
NARODOWYM**

PORTRETY NASZYCH GADÓW

TRAWY GPN - CZĘŚĆ II

JAK ZAPLANOWAĆ WYCIECZKĘ W GORCE

MOTYLE JAK KOLIBERKI



Dofinansowano ze środków Narodowego Funduszu
Ochrony Środowiska i Gospodarki Wodnej



GORCE W OBIEKTYWIE



Storczyca kulista
Fot. Marek Ruciński

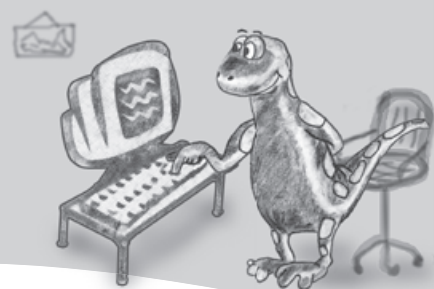


Stoplamek plamisty
Fot. Marek Ruciński



Łąka storczykowa
Fot. Marek Ruciński





W przyrodzie po wiosennym zgiełku pełnym godowych śpiewów ptaków, nadszedł czas letniego spokoju i wyciszenia. Większość zwierząt oddaje się rodzicielskim obowiązkom. Zmienił się wygląd lasów liściastych. Pokryte listowiem korony drzew nie przepuszczają do dna lasu promieni słońca i nie spotkamy już o tej porze kobierców światłolubnych kwiatów, tzw. geofitów. Za to łąki przyciągają nas bogactwem barw i zapachów kwitnących roślin. Łąki to nie tylko cenne środowiska przyrodnicze, to również miejsca które dostarczą nam wielu wrażeń estetycznych.

Z chwilą, gdy otrzymacie kolejny numer „Salamandry” myślimi będziecie już na wakacjach. Życzę Wam dni słonecznych i pełnych wrażeń, także tych przyrodniczych.

- Salamandra

CO NOWEGO U NAS

☛ 6. maja br. w Białowieskim Parku Narodowym miał miejsce finał II Ogólnopolskiego Konkursu Wiedzy Ekologicznej pt. „Bioróżnorodność i formy ochrony przyrody w Polsce“. Nasz Park reprezentowali: Paulina Duijn, Natalia Nawara i Artur Pałac. Tym razem nasi przedstawiciele nie znaleźli się w ścisłej czołówce, ale fakt, że zakwalifikowali się do etapu ogólnopolskiego też jest dużym osiągnięciem. Gratulujemy. Już dzisiaj zachęcam gimnazjalistów do uczestnictwa w przyszłorocznej edycji konkursu. Myślę, że warto trochę popracować i powalczyć o wyjazd do Białowieży.

☛ 14. maja br. miało miejsce podsumowanie wiosennej akcji „Czynna ochrona płazów“, którą już od 8 lat organizujemy wspólnie z Gimnazjum nr 4 w Mszanie Górnej. W tym roku pomagali płazom dotrzeć bezpiecznie do miejsca rozrodu: Paulina Pytel, Kinga Ogiela, Justyna Kamińska, Izabela Krzysztof, Katarzyna Skiba, Anna Wąchała, Jarosław Talarek i Dariusz Tomala. Za wykonanie niezwykle pożytecznej pracy uczniowie otrzymali książki ufundowane przez Wójta Gminy Mszana Dolna i Gorczański Park Narodowy.

☛ GPN przygotowuje specjalną ofertę edukacyjną, która będzie realizowana w oparciu o terenową bazę edukacyjną na Hali Długiej. Dokładne informacje o terminach i tematach planowanych zajęć edukacyjnych przedstawimy w najbliższym czasie na naszej stronie internetowej: www.gorzanskiipark.pl w działach: Edukacja i Aktualności.

☛ 8. czerwca br. na polanie Trusiówka w Lubomierzu - Rzekach odbędzie się zakończenie IV Złotu Szlakami im. Jana Pawła II. W programie spotkania:

- 14.00 - złożenie kwiatów przy pamiątkowej tablicy na Papieżówce,
- 15.00 - odmówienie Koronki do Miłosierdzia Bożego oraz występy młodzieży ze szkół w Lubomierzu,
- 16.00 - uroczysta msza święta.





SZLAKIEM POLSKICH

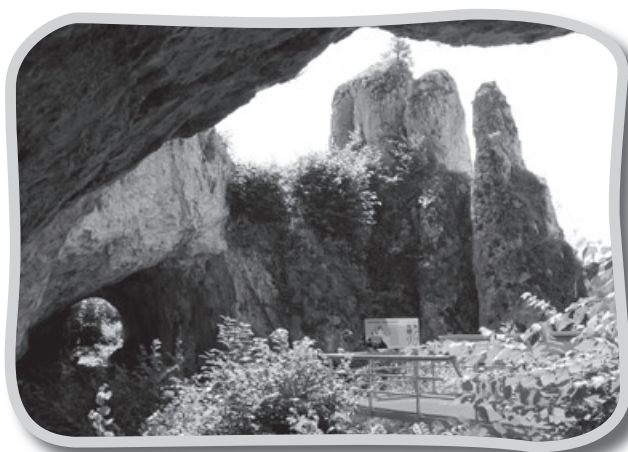
OJCOWSKI PARK NARODOWY



Ojcowski Park Narodowy został utworzony 14 stycznia 1956 roku. Jest najmniejszym parkiem narodowym w Polsce – jego powierzchnia wynosi niecałe 22 km². Zbiorowiska

leśne zajmują 15 km², z czego 11% jest objęte ochroną ścisłą. Wokół Parku rozciąga się strefa ochronna o powierzchni prawie 68 km².

Ojcowski Park Narodowy jest położony w południowej części Wyżyny Krakowsko-Częstochowskiej w odległości 16 km na północ od Krakowa. Park obejmuje doliny dwu niewielkich rzek – Prądnika i Sąspówki oraz przyległe fragmenty wierzchowiny jurajskiej. Podłoże geologiczne stanowią wapienie jurajskie, które powstały około 150–180 mln lat temu. W wyniku działania wód krasowych w dolinach ojcowskich powstał osobliwy krajobraz urozmaicony stromymi ścianami wąwozów, osiągających do 120 m głębokości, oraz różnymi formami skałkowymi i ostańcami.



„Skamieniały wędrowiec” w Grodzisku - fot. Janusz Glanowski

Znajduje się tu ok. 600 jaskiń, a do innych form krasowych należą wywierzyska, wciosy, rozłogi i leje krasowe. Do najdłuższych jaskiń na terenie Parku

należą jaskinie: Łokietka (320 m), Ciemna (230 m) i Zbójecka (180 m).



Skalne grzebienie i dziedzińce przed Jaskinią Ciemną
- fot. Janusz Glanowski

W momencie tworzenia Parku głównymi zbiorowiskami leśnymi były bory mieszane (38% powierzchni Parku), w których dominowała sosna, jodła i świerk. Grądy zajmowały 16% powierzchni, zaś buczyny 9%. Od tego czasu, w wyniku sukcesji wtórnej oraz oddziaływania zanieczyszczeń przemysłowych, struktura zbiorowisk leśnych uległa zasadniczej przemianie. Bory mieszane zajmują dziś zaledwie 5% powierzchni. Dominującymi zbiorowiskami są obecnie grądy (40%) oraz buczyna karpacka (31%).

Duże urozmaicenie rzeźby terenu oraz mikroklimatu wpłynęły na bogactwo i różnorodność flory Parku; na terenie OPN występuje około 950 gatunków roślin naczyniowych o bardzo różnych wymaganiach ekologicznych i pochodzeniu. Zanotowano tu np. około 50 gatunków górskich i ponad 100 ciepłolubnych gatunków rosnących głównie na południu Europy. Do najciekawszych zalicza się nasz największy storczyk – obuwik pospolity, subalpejski chaber miękkowłosy, stepową trawę – ostnicę Jana i występującą tu na jedynym w Polsce



PARKÓW NARODOWYCH



stanowisku macierzankę wczesną. Ponadto znaleziono w Parku ponad 300 gatunków mszaków, ok. 200 gat. porostów i 1260 gatunków grzybów (w tym 800 wielkoowocnikowych).

Fauna Parku jest również bardzo bogata. Dotychczasowe badania wskazują na bytowanie na terenie Parku ok. 6000 gatunków zwierząt; ale przewidywaną ich liczbę szacuje się na 12000 gatunków. Spośród ssaków występują tutaj: borsuk, popielica, gronostaj oraz introdukowany w 1985 roku bóbr europejski. Do najbardziej charakterystycznych ssaków należą nietoperze, z których wiele zimuje w tutejszych jaskiniach. Z 17 obserwowanych tu gatunków zwracają uwagę osiągające na Jurze północny kres swego zasięgu geograficznego – podkowiec mały i nocek orzęsiony. Wśród ptaków zanotowano 134 gatunki, m.in.: żyjącego głównie w górach pluszcza, pliszkę górską i rzadką muchołówkę białoszyją. Najliczniej reprezentowany i najbardziej urozmaicony jest świat owadów, liczący ok. 5 000 gatunków, w tym m.in.: ponad 1700 gatunków chrząszczy, ok. 1100 gatunków motyli, ponad 1200 gatunków błonkówek i prawie 1000 gatunków muchówek.



Zamek w Pieskowej Skale - fot. Janusz Glanowski

Na terenie Parku znajdują się liczne zabytki architektury; należą do nich, m.in.: dobrze zachowany, renesansowy zamek w Pieskowej Skale i ruiny gotyckiego zamku w Ojcowie. Obydwa te

obiekty, zwane dziś „orlimi gniazdami”, były ogniwami średniowiecznego systemu obronnego chroniącego południowo-zachodnią granicę Polski.

Najstarsze ślady bytności człowieka na tym terenie pochodzą ze starszego paleolitu i liczą około 120 tys. lat. Późniejsze stanowiska archeologiczne z jaskiń reprezentują kultury lewaluasko-mustierską, mikocko-prądnicką (ok. 70–54 tys. lat p.n.e.) i jerzmanowicką (ok. 36 tys. lat p.n.e.). Z okresem neolitu wiąże się kopalniana eksploatacja krzemienia i jego obróbka w rejonie Ojcowia.

Ojcowski Park Narodowy posiada stałą ekspozycję w Muzeum im. prof. Wł. Szafera. Pełni ona bardzo ważną rolę w działalności popularyzatorskiej Parku – co roku odwiedza ją około 40 tys. osób. Innymi obiektami udostępnionymi do zwiedzania są: Jaskinia Łokietka, Jaskinia Ciemna, zamek w Pieskowej Skale oraz ruiny zamku w Ojcowie.

Muzeum im. prof. Wł. Szafera powstało w Ojcowskim Parku Narodowym w roku 1965. Od początku swego istnienia gromadzi ono dane o zasobach i zjawiskach zachodzących na terenie Parku, przygotowuje warunki do prowadzenia tu badań naukowych oraz propaguje wiedzę o terenie Parku. Założono dużą bibliotekę, fototekę, dokumentację zbiorów przyrodniczych, opracowuje się bibliografię i kronikę Parku, gromadzi archiwalia dotyczące Parku i Ojcowia.

Z dniem 1 listopada 1991 roku w Ojcowskim Parku Narodowym powołany został Ośrodek Edukacyjno-Dydaktyczny. Ośrodek ma za zadanie rozwijać zainteresowania przyrodnicze odwiedzających. Ma on też rozwijać wiedzę o funkcjonowaniu przyrodniczego środowiska człowieka, przedstawiać zagrożenia oraz metody ochrony tego środowiska, ze szczególnym uwzględnieniem znaczenia ostoi naturalnej przyrody oraz propagować wartości i znaczenie przyrody Ojcowskiego Parku Narodowego i otaczających terenów, chronionych jako parki krajo-
brazowe.

Janusz Glanowski
Ojcowski Park Narodowy





SALAMANDRA

PORTRETY NASZYCH GADÓW

Letnie, słoneczne dni to czas aktywności gadów. Zwierzęta te możemy spotkać przy szlakach i drogach, na zrębach i polanach, na miedzach, a nawet w naszych ogródkach. Chętnie wygrzewają się na kamieniach lub kawałkach drewna, a w ich stertach szukają schronienia. U wielu ludzi wzbudzają nieuzasadniony lęk. Najczęściej ten strach wynika z braku wiedzy o biologii i zwyczajach naszych gadów. Jest kilka powodów, dla których można spojrzeć z sympatią na te zwinne zwierzęta.

Głównym składnikiem ich jadłospisu są drobne zwierzęta, które człowiek uważa za szkodniki. Gady są więc sprzymierzeńcami rolników i ogrodników.

Wbrew powszechnemu mniemaniu ich skóra nie jest oślizła. Przeciwnie, pokryta delikatnymi łuskami, jest sucha i całkiem przyjemna w dotyku. Charakterystyczną cechą gadów, która budzi w nas obawę jest ich ruchliwy, rozwidlony język. Jest to narząd węchowy i dotykowy, za pomocą którego gady badają środowisko i orientują się w swoim otoczeniu. Nie jest prawdą, że jego wysuwanie świadczy o zamiarze ukąszenia.

Krajowe gady nie stanowią dla nas zagrożenia, o które je posądzamy. Spośród 5 gatunków żyjących w Gorcach tylko **żmija zygzakowata** może być w pewnych sytuacjach niebezpieczna, np. gdy się przestraszy lub zostanie zaatakowana, albo nadepnięta. Aby uniknąć takiego spotkania, należy uważnie rozejrzeć się, zanim usiądziemy na trawie. Kiedy wybieramy się na wędrowkę lub zbiór borówek warto ubrać się w długie spodnie i pełne obuwie. Żmija, tak jak wszystkie gady, jest wrażliwa na drgania podłoża i umyka, gdy „słyszy” zbliżające się kroki człowieka. Jej główne pożywienie to gryzonie – myszy i nornice, które człowiek uważa za szkodniki. Bardzo widowiskowe są zachowania godowe samców. Wiosną toczą walki, w czasie których oplatają się wokół siebie, unoszą przednie części ciała do góry i próbują przygnieść przeciwnika do ziemi. Żmija jest

jajożyworodna. Samica rodzi 5–15 młodych, które od razu są samodzielne.

Występuje w różnych odmianach barwnych. Szara jest najbardziej pospolita, rzadziej można spotkać osobnika o barwie brązowej – tzw. „miedziankę”, lub formę zupełnie czarną. Cecha charakterystyczna to czarna, zygzak na grzbiecie. Żmija dorasta do 80 cm długości.



Żmija zygzakowata

Zaskroniec zwyczajny to niegroźny (niejadowity) wąż. Przestraszony umyka, a zaatakowany udaje martwego i wydziela ciecz o odrażającym zapachu. Zamieszkuje doliny potoków, wilgotne łąki i polany śródleśne. Najchętniej przebywa w pobliżu zbiorników wodnych, w których poluje na płazy i ich larwy, a nawet małe rybki. Na lądzie chwytą gryzonie. Połyka żywą zdobycz. Jest jajorodny. Samica składa 5–35 jaj, z których po ok. 10 tygodniach wylęgają się młode.



Zaskroniec zwyczajny

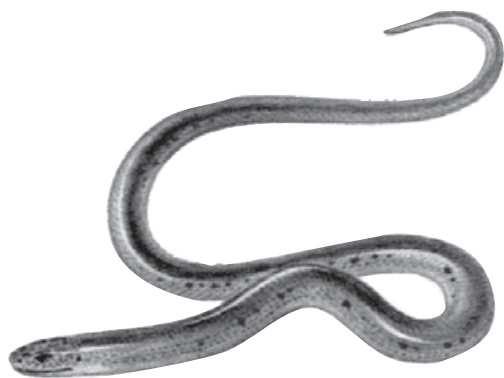




Można go rozpoznać po dwóch żółtych plamach na głowie. Ubarwienie grzbietu jest szarobrunatne. Samica osiąga długość do 130 cm, a samiec do 100 cm.

Padalec to beznoga, całkowicie bezbronna jaszczurka, mylnie uważana za węża. W obliczu zagrożenia ucieka, a schwytany, tak jak inne jaszczurki, odrzuca ogon. Jego środowisko to wilgotne lasy z bogatym podszytem i runem, a także niewielkie śródleśne polany. W odróżnieniu od większości gadów raczej unika silnego nasłonecznienia. Dlatego często zagrzebuje się w ściółce leśnej. Jest sprzymierzeńcem ogrodników, ponieważ zjada duże ilości bezskorupowych ślimaków oraz gąsienic. Najłatwiej można go spotkać w okresie godowym w maju, wówczas często wychodzi na drogi leśne i szlaki. Jest jajożyworodny. Młode przychodzą na świat w sierpniu lub we wrześniu w liczbie ok. 6- 15 sztuk.

Padalec cechuje się znaczną zmiennością ubarwienia. Najczęściej występuje w odmianie szarej lub brązowej. Rzadko spotykana jest forma turkusowa, z niebieskimi plamkami na brązowym tle. Najczęściej widzujemy osobniki o długości ok. 20 cm, ale może dorosnąć nawet do 50 cm.



Padalec

Jaszczurka żyworodna jest najczęściej widywanym gadem w Gorcach. Stosunkowo duża odporność na chłód pozwala jej na aktywność od wczesnej wiosny do późnej jesieni. Żywi się owadami, wijami, pająkami i ślimakami. Jest gatunkiem

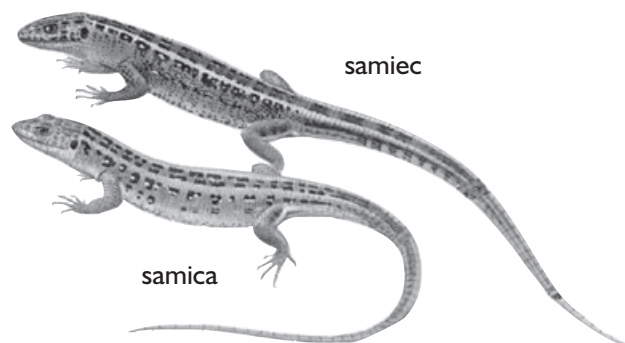
jajożyworodnym. Młode – od kilku do kilkunastu – przychodzą na świat w osłonkach jajowych, które z chwilą składania jaj natychmiast pękają.

Dorośle osobniki mają ubarwienie brązowe z plamkami tworzącymi podłużne pasy na grzbiecie, natomiast młodociane są koloru ciemnej miedzi, robią wrażenie prawie czarnych. Dorasta do ok. 15 cm.



Jaszczurka żyworodna

Jaszczurka zwinka jest trochę większa od żyworodnej, osiąga ok. 20 cm długości. Wybiera cieplejsze miejsca niż jej krewniaczka, dlatego nie spotyka się jej w granicach GPN. Jej siedliska to nasłonecznione polany i obrzeża lasów. Samiec w okresie godów na bokach ciała i brzuchu przybiera intensywnie zieloną barwę. Para pilnuje swojego małego terytorium. Samica składa jaja w płytkich zagłębieniach w ziemi, w ciepłych miejscach o stałej, umiarkowanej wilgotności. Po 6 tygodniach wykluwają się małe jaszczurki, które od razu rozpoczynają samodzielne życie.



Jaszczurka zwinka

Mariola Stefanik





TRAWY GORCZAŃSKIEGO PARKU NARODOWEGO (CZ. II)

W ostatnim numerze Salamandry pisaliśmy o trawach. Zwróciliśmy uwagę na cechy charakterystyczne wszystkich roślin z tej rodziny. Dzisiaj zachęcamy do bliższego poznania poszczególnych gatunków, spośród ok. 200, znanych we florze Polski.

Na pierwszy rzut oka wszystkie trawy wydają się jednakowe, ale wystarczy dokładnie obejrzieć kwiatostan, listek, łodygę, by uświadomić sobie wielkie bogactwo form. Różni je nie tylko wygląd, ale także środowisko życia.

W Gorczańskim Parku Narodowym głównym miejscem występowania traw są polany. W zależności od wzniesienia, nasłonecznienia i wilgotności rosną tu różne gatunki. Ważnym czynnikiem jest także sposób użytkowania łąki.

śnie także **tomka wonna**, nazywana trawką wonną lub pachnotką. Nazwa rośliny nawiązuje do przyjemnego zapachu kumaryny, zawartej w suszonej roślinie.



Na polskiej liście roślin prawnie chronionych znajduje się 10 gatunków traw. Tylko kilkanaście uznanych zostało za zagrożone. Te niewielkie liczby świadczą o wyjątkowych zdolnościach dostosowywania się traw do zmian środowiska.



Mietlica pospolita

Na polanach systematycznie koszonych lub wypasanych, i dodatkowo nawożonych organicznie rozwinęło się zbiorowisko łąki mieczykowo – mietlicowej. Jednym z gatunków charakterystycznych dla zbiorowiska jest **mietlica pospolita**. Jej wiotkie, wiechowate kwiatostany na wyprostowanym, szorstkim źdźbłę przypominają mietelkę. W zbiorowisku tym ro-

W miejscach, gdzie przetrzymuje się owce, a zatem intensywnie nawożonych, dominuje **śmiałek darniowy**. Jest to wysoka trawa o źdźbłach sięgających do 1 m, tworząca charakterystyczne kępy. Zwierzęta niechętnie zgryzają jej liście ze względu na dużą zawartość krzemu. Roślina tworzy kwiatostany w kształcie fioletowożółtej wiechy. Falujące na wietrze łany śmiałka to niezapomniany widok podczas letnich wędrówek.

Łąki i pastwiska położone powyżej 800 m npm, na których zaprzestano wypasu i koszarzenia, porasta **bliźniczka psia trawka**. Tworzy bardzo gęste zwarte murawy o jednowarstwowej strukturze i wysokości nie przekraczającej 20 cm. Nadaje polanie monotony wygląd, gdyż rzadko towarzyszą jej kolorowo kwitnące rośliny. Posiada kwiatostan w kształcie jednostronnego, zwartego kłosu. Nazywana bywa: kudłą, narduskiem, psiarką lub skuciną. Być może od tej trawy pokrywającej zwartą, „skudloną sierścią” podszczytowe polany przyjął nazwę Kudłoń. Fragmenty psiary o bogatym składzie florystycznym zostały zaliczone do siedlisk o znaczeniu priorytetowym na obszarach sieci Natura 2000.





Często wśród łąńców bliźniczki wyrasta **drżączka średnia** – najpiękniejsza gorczańska trawa. Ludowe nazwy: łezki Matki Boskiej, tanecznik, trzęsiczka oddają trafnie jej wygląd. Zadziwa oryginalnym kształtem kwiatostanu. Delikatne serduszka zawieszona na źdźbłach drżą przy każdym podmuchu wiatru.



Trzęslica modra

Na torfowisku wysokim, którego niewielki płat znajduje się na grzbiecie Kiczory ma jedyne w GPN stanowisko **trzęslica modra**. Wyróżnia ją spośród innych gatunków niebieskawy kolor źdźbła, liści i kwiatostanów. Do niego nawiązuje drugi człon polskiej nazwy trawy. Roślina tworzy zwarte okrągławe kępy. Wyrastają z nich wzniesione źdźbła, z jednym kolankiem i wąskim kłosowatym kwiatostanem.

Trawy spotkać można również w lesie. W górnoreglowych borach, szczególnie w miejscach prześwietlonych, na ubogich siedliskach rośnie **trzcinnik owłosiony**. Jest to gatunek górski, rzadko spotykany na nizinach. Roślina osiąga dużą wysokość, jej rozbudowany kwiatostan tworzy dużą wiechę. Inną leśną trawą jest **śmiałek pogięty**. Drugi człon nazwy nawiązuje do charakterystycznego wyglądu kwiatostanu z falisto pogiętymi gałązkami wiechy, odróżniającymi tę roślinę od

spokrewnionego śmiałka darniowego.



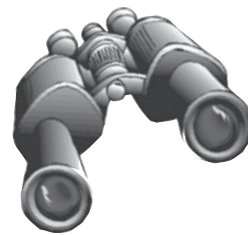
Na wysoko położonych gorczańskich polanach rośnie **wiechlina alpejska**, gatunek związany z piętrzem alpejskim, charakterystycznym dla gór wysokich. Mimo, że w Gorcach nie ma takiego piętra (najwyższy punkt to szczyt Turbacza o wys. 1310 m n.p.m.) na grzbietowych polanach przywiane z Tatr nasiona tej rośliny znalazły warunki umożliwiające rozwój. Trawa przystosowana jest do życia w górskim klimacie. Kiedy surowe warunki utrudniają wytwarzanie nasion wykształca w kłosach rozmnożki, które po opadnięciu na powierzchnię gleby rozwijają się w samodzielne rośliny.



Trzcinnik owłosiony

Ewa Strauchmann





JAK ZAPLANOWAĆ I CO ZE SOBĄ ZABRAĆ NA WYCIECZKĘ W GORCE

Pprzed nami lato, wakacje i czas wędrówek. Większość z nas, wyruszając na wycieczkę, swą uwagę skupia głównie na programie. Jednak, żeby wyprawa była naprawdę udana, nie możemy zapomnieć o odpowiednim ekwipunku. Powinien zapewnić nam komfort i bezpieczeństwo wędrowania. Musi być dostosowany do pogody, trasy i naszych możliwości. Zanim wyruszymy na szlak przygotujmy niezbędny ubiór i sprzęt.

Buty, które same niosą

Dobre buty powinny mieć grubą, bieżnikowaną podeszwę, która zapewni przyczepność do podłoża i amortyzację przy chodzeniu. Kolejne cechy turystycznego obuwia to wodoodporność i wysokość cholewki powyżej kostki. Buty górskie muszą być o pół numeru większe od zwykle noszonych, tak aby zmieściły się dwie pary skarpet. Cienkie nakładamy bezpośrednio na stopę i następnie drugie – grube, najlepiej frotte lub wełniane. W ten sposób uchronimy się od bolesnych odcisków i otarć.



Odzież na każdą pogodę

Podczas wędrówki możemy spocić się, może nas „przewiać” wiatr lub zmoczyć deszcz. Warto więc ubrać się na „cebulkę” zakładając koszulkę trykotową, koszulę flanelową. A do plecaka – w myśl zasady „lepiej dźwigać niż ścigać” – włożyć należy gruby sweter lub polar i koniecznie nieprzemakalną kurtkę. Latem przyda się również przeciwsłoneczne nakrycie



głowy, a dla wrażliwych na promienie słoneczne krem z wysokim filtrem UV.

Jedzenie i picie – by mieć siły na wędrówkę

W trakcie wycieczki stracimy dużo kalorii. Należy więc przygotować odpowiednią ilość jedzenia (kanapki, herbatniki). Przy wysiłku, aby się nie odwodnić, trzeba dużo pić. Najlepsza jest niegazowana woda mineralna. Nie zabieramy soków i innych kolorowych napojów gazowanych.



Po nich chce się jeszcze bardziej pić. Natomiast warto – zwłaszcza przy gorszej pogodzie – zabrać ze sobą termos z herbatą oraz wysokoenergetyczne pożywienie jak czekolada, batony i bakalie.

Przewodnik i mapa – by się nie zgubić i świadomie wędrować

Przed wyruszeniem na jakąkolwiek, nawet najłatwiejszą wyprawę, należy zapoznać się z opisem trasy w przewodniku i zaopatrzyć się w mapę. Podstawą naszego bezpieczeństwa jest znajomość terenu i warunków, w jakich będziemy wędrować! Planując wycieczkę należy wziąć pod uwagę kondycję uczestników. Młodzież w wieku 13–16 lat chętnie maszeruje ok. 6 godz.. W tym czasie, w terenie o wzniesieniach ok. 1000 m n.p.m., pokonać może dystans ok. 15 km. Przygotowując program wyprawy możemy założyć, że przejście 4–6 km wymaga 1 godz. marszu, przy czym na każde 100 m wzniesienia dolicza się jeszcze 20 minut.

Apteczka – pierwsza pomoc

Dla bezpieczeństwa zabieramy również mini



NA SPOTKANIE Z GORCAMI!



apteczkę. Jej skład powinien być dostosowany do naszych osobistych potrzeb, charakteru wycieczki i zagrożeń, jakich możemy się spodziewać. Na pewno zabieramy środki pierwszej pomocy – opatrunkowe i odkażające, leki przeciwalergiczne, tabletki od bólu, gorączki i biegunki.



Dodatkowy sprzęt prawdziwego turysty

Latarka, baterie, zapalki mogą okazać się niezbędne,



zwłaszcza gdy zgubimy drogę!

Jak telefon komórkowy, to oczywiście naładowany! A jeśli chcemy mieć pamiątki z naszej wyprawy, warto zabrać ze sobą aparat fotograficzny!



W co się spakować ?

W żadnym wypadku nie wybieramy się w góry z reklamówką lub torbą na ramię! Zgromadzony sprzęt pakujemy do plecaka. Na jednodniową wycieczkę wystarczy nam 20 - litrowy. Dobry plecak powinien posiadać usztywnienie na plecach oraz pas biodrowy, który odciąża ramiona i kręgosłup. Przy pakowaniu pamiętać należy, aby obciążenie było równomierne rozłożone. Rzeczy najbardziej potrzebne umieszczamy w bocznych kieszeniach, rzadziej używane – na dnie plecaka. Ubrania oraz rzeczy wrażliwe na wilgoć chronimy dodatkowo w torebki foliowe.



Jak zaplanować wędrowkę ?

Po przygotowaniu programu

i zgromadzeniu ekipunku wyruszamy na trasę. Po ok. 15 minutach marszu krótka przerwa „techniczna”. Poprawiamy plecaki, sznurowadła, jeżeli jest za gorąco zdejmujemy ciepłe swetry. Kolejne odpoczynki 10. minutowe powinny być średnio co godzinę. Wędrując pod górę robimy je częściej. Po przejściu 1/3 trasy – przerwa na biesiadę, czyli wysokokaloryczny posiłek. Na postój lub odpoczynek wybieramy miejsce suche i zacienione. Podczas wycieczki zachowujemy jednakowe tempo marszu, zarówno przy podejściach, jak i zejściach z góry. Na terenie parku narodowego poruszamy się tylko po wyznakowanych szlakach i ścieżkach.

Gdy się zgubimy

Gdy zgubimy znaki szlaku, szukamy ich w odległości do 5 minut marszu od widzianego ostatnio. Jeżeli na tym dystansie nie znajdziemy kolejnych znaków, wracamy i wybieramy inną drogę. Może się zdarzyć, że zabłądzimy tak skutecznie, że nie bardzo wiemy gdzie jesteśmy i nawet mapa jest bezużyteczna. Wtedy przyjąć musimy jakiś jeden kierunek marszu. W górach najlepiej będzie jak zaczniemy schodzić w dół wzdłuż najbliższego potoku, aż do drogi, szlaku turystycznego lub zabudowań. Najgorszym rozwiązaniem jest wędrowanie raz w dół, raz w górę. Stracimy wówczas orientację i możemy krążyć po jednym grzbiecie wiele godzin. Jeżeli jednak do wyprawy przygotowujemy będziemy się solidnie, unikniemy takich sytuacji.



Na letnią wycieczkę po Gorczańskim Parku Narodowym polecam szczególnie trasę ścieżki „Dolina Potoku Jaszczce”. Jej krótki opis, mapkę i zdjęcia z trasy możecie obejrzeć na www.gorcepn.pl : http://www.gorcepn.pl/page,art,id,151,kategoria,Dolina_potoku_Jaszczce.html

Zapraszam !

Krystyna Popko-Tomasiewicz





CZYTELNICZY PISZĄ...

Szanowna Redakcjo!

Jestem czytelniczką kwartalnika „Salamandra” od pierwszego numeru, który został wydany wiosną 2001 roku. Od siedmiu lat pismo to jest systematycznie dostarczane do rąk Czytelników – uczniów oraz nauczycieli szkół położonych w otulinie GPN i nie tylko. Zalety pisma to aktualność, ciekawie i przystępnie opisane zagadnienia przyrodnicze, a także historyczne, przybliżające odchodzące powoli w niepamięć dawne tradycje i zwyczaje gorceńskiego ludu. Jego treści często wykorzystuję na zajęciach pozalekcyjnych z zakresu ochrony przyrody.

Jako nauczycielka przyrody w Szkole Podstawowej w Koninie od samego początku uczestniczę w skierowanych do szkół działaniach proponowanych przez Zespół Edukacji GPN. Uczniowie naszej szkoły brali udział we wszystkich konkursach organizowanych przez Park, naturalnie z różnymi wynikami. Konkursy organizowane były dużo wcześniej przed ukazaniem się kwartalnika „Salamandra”. Chętnie uczestniczę w warsztatach szkoleniowych dla nauczycieli.

W 2005 roku udało się w naszej szkole założyć Koło Ligi Ochrony Przyrody. W pracach Ligi uczestniczy stała, liczna i aktywna grupa uczniów. Interesują się zagadnieniami związanymi z ochroną środowiska. Młodzi ludzie mają satysfakcję, że należą do ogólnopolskiej organizacji jaką jest LOP.

Na zakończenie chciałam zauważyć, że w roku 2008 LOP obchodzi swoje osiemdziesiąte urodziny będąc jednocześnie rówieśnikiem naszego gorceńskiego Rezerwatu Turbacz im. Władysława Orkana.

Jak przystało na urodziny, zarówno LOP, jak i służbom ochrony przyrody w Gorcach należy życzyć dalszych, owocnych działań.

Anna Stożek
Zespół Placówek Oświatowych w Koninie

NIE PRZEGAP!

► **letnie, plenerowe imprezy edukacyjne**, podczas których poprzez zabawy i konkursy będzie można zapoznać się z walorami przyrodniczymi i kulturowymi Gorców :

- 6.07.2008 r. w Ochotnicy Górnej, którą organizujemy wspólnie z Gminnym Ośrodkiem Kultury.
- 10.08.2008 r. w Niedźwiedziu organizowaną we współpracy z Gminnym Ośrodkiem Kultury.

► **wakacyjne wycieczki z przewodnikiem:**

- 5. 07. 2008 r. - poznawanie roślin gorceńskich polan.
- 9. 08. 2008 r. - wędrowka szlakiem gorceńskich legend.
- 23. 08. 2008 r. - podglądanie bogatego życia górskiego potoku.

Dokładne informacje o terminie i miejscu spotkania z przewodnikiem zainteresowani znajdą na plakatach i naszej stronie internetowej.

► 22.06.2008 r. zapraszamy właścicieli gospodarstw agroturystycznych na spotkanie informacyjne pt: „Walory przyrodnicze i kulturowe Gorców, zasady korzystania z terenu GPN”.

► w okresie wakacji w siedzibie GPN w Porębie Wielkiej czynna będzie wystawa fotograficzna prezentująca bogactwo gorceńskiej puszczy. Zapraszamy !



ZAGADKI SALAMANDRY



Fotozagadka

Dzisiejsze zadanie będzie testem na spostrzegawczość. Należy odnaleźć ukryte na zdjęciach „obiekty”:
 A – skrzek ropuchy szarej, B – żmiję zygzakowatą, C – larwę traszki, D – zaskrońca,
 E – gąsienicę, F – padalca, G – łączyna brodawnika, H – jeża

Na odpowiedzi czekam do **31 sierpnia 2008 r.** Wśród osób, które udzielą poprawnych odpowiedzi rozlosujemy nagrody. Zapraszam do zabawy!



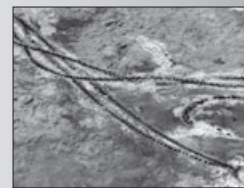
1.



2.



3.



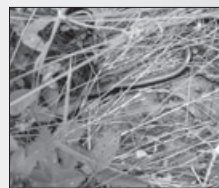
4.



5.



6.



7.



8.

Z wiosenną zagadką Salamandry zmierzyło się wielu Czytelników. Wszystkie nadesłane odpowiedzi były poprawne. Nagrody książkowe wylosowali: **Dominika Abramczyk** z ZSM nr 1 w Mszanie Dolnej, **Natalia Filas** ze SP w Olszówce i **Jan Filipiak** z Łętowego. Gratuluję!!!

Poprawna odpowiedź z wiosennego, 29 numeru „Salamandry”

1. Jedna **jaskółka** wiosny nie czyni.
2. Cała jesteś w **skowronkach**.
3. Rządzisz się jak szara **gęś**.
4. Wystrychnąć kogoś na **dudka**.
5. Zapaść **żurawia**.
6. Jeśli wejdiesz między **wrony**, musisz krakać tak jak one.
7. Lepszy **wróbek** w garści niż **gołąb** na dachu.
8. **Kruk**, **krukowi** oka nie wykole.
9. Wybierać się jak **sójka** za morze.

PRZY REDAGOWANIU KWARTALNIKA „SALAMANDRA”

korzystano z:

1. Grau, Kremer, Moseler, Rambold, Triebel - „Trawy”, Świat Książki, Warszawa 1984
2. W. Juszczyk - „Płazy i gady krajowe” cz.3, Państwowe Wydawnictwo Naukowe, Warszawa 1987
3. M. Buszko - Briggs, G. Okołów - „Płazy i gady Polski”, MULTICO Oficyna Wydawnicza, Warszawa 2002



Mały Przyrodnik obserwuje ...

Lato to czas motyli. Zwykle zwracamy na nie uwagę, gdy siadają na kwiatach... Są jednak i takie, które nie siadają na nich, lecz zachowują się jak kolibry. To zawisaki. Latają o zmierzchu i nocą, ale niektóre można zobaczyć również w dzień.

Czym zawisaki różnią się od innych motyli?

Zawisaki, gdy chcą się pożywić nektarem zawisają w powietrzu i zanurzają swoje wyjątkowo długie ssawki w głębi kwiatka. „Zawieszenie w locie” jest możliwe dzięki niezwykle szybkim trzepoczącym ruchom skrzydeł – nawet 5000 uderzeń na minutę! Zawisaki są też rekordzistami szybkości lotu wśród owadów. Rozwijają prędkość nawet do 50 km/godz.

Jak rozpoznać larwę zawisaka?

Gąsienice zawisaków osiągają pokaźne rozmiary. Na końcu odwłoka mają wyrostek w kształcie rogu lub niewielkiego guzka. Ich zachowanie może Was zaskoczyć. Zaniepokojona gąsienica gwałtownie podnosi przednią część ciała w górę. Taka groźna pozycja zniechęca napastnika. Interesująca jest też codzienna wędrówka starszych gąsienic. Żerują na roślinach tylko w nocy, a na dzień zakopują się w ziemi, by się ukryć przed drapieżcami. Młode larwy przebywają przez cały czas na roślinach.

Poczwarki zawisaków można znaleźć w glebie na głębokości do kilkunastu centymetrów.

Portrety naszych „koliberków”

Jeśli chcecie spotkać zawisaka, obserwujcie kwiaty storczyków, mydlnicy lekarskiej, firletki poszarpanej, bodziszków, a w ogrodach – floksy, bez i tawułę. Zawisaki są dużymi motylami. Rozpiętość ich skrzydeł osiąga do 12 cm. Barwa i kształt skrzydeł często przypomina korę drzew albo suche liście. Dzięki temu odpoczywający motyl jest dobrze zamaskowany na tle otoczenia.





motyle jak koliberki!



Zmrocznik gładysz

przyciąga uwagę barwami skrzydeł – różowo-fioletowymi z białymi paseczkami. Rozpiętość skrzydeł ok. 6–6,5 cm. Jego gąsienice żerują na różnych gatunkach wierzbownic, przytulii, wierzbowce koprzyticy oraz na winorośli.



Fruczak gotąbek

to jeden z częściej spotykanych zawisaków. Można go zobaczyć w ciągu dnia. Odwiedza balkony, na których są surfinie. Rozpiętość skrzydeł ok 4,5 cm. Gąsienice fruczaka żerują na różnych gatunkach przytulii.



gotąbka żerują na różnych gatunkach przytulii.



Gryzuń półpawik.

Śpiący motyl jest trudny do zauważenia dzięki maskującej barwie przednich skrzydeł. Gdy się przestraszy, gwałtownie rozkłada skrzydła i odstawia ich drugą parę, pokazując duże „pawie oczy”. Taka nagła zmiana wyglądu robi duże wrażenie na napastniku. A chwila zaskoczenia ratuje motylowi życie.

Rozpiętość skrzydeł ok. 7–8 cm. Gąsienica żeruje na różnych gatunkach wierzb, rzadziej topól.



Zgadnij!

Jestem największym w Polsce zawisakiem.

Wzór na moim tułowiu przypomina piracką flagę.

Na odpowiedzi czekam do 31 sierpnia 2008r.

Nagrody za prawidłowe rozwiązanie zagadki z poprzedniego numeru otrzymują:

Ewa Mazur ze SP w Szczawie i Julia Bańko ze SP w Ochotnicy Dolnej - Skrodne.





GALERIA SALAMANDRY



Z nadesłanych, „plastycznych“ odpowiedzi na zagadkę dla najmłodszych nagrody otrzymują Joanna Dudzik ze SP w Niedźwiedziu i Sylwia Szczęsnańska ze SP nr 1 w Mszanie Górnej



Uczniowie z Gimnazjum nr 4 w Mszanie Górnej biorący udział w tegorocznej akcji „Czynna ochrona płązów“
Fot. Anna Kurzeja



„Salamandra” - kwartalnik dla dzieci i młodzieży, egzemplarz bezpłatny
Wydawca: GORCZAŃSKI PARK NARODOWY - adres do korespondencji:
34-735 Niedźwiedź, Poręba Wielka 590 z dopiskiem „Salamandra”
tel. 018 33-17-207 wew. 36, e-mail: gpn@gpn.pl, www.gorczański-park.pl
Zespół redakcyjny: Anna Kurzeja, Paweł Czarnota, Mariola Stefanik, Ewa Strauchmann
Zdjęcie na okładce: Omiegi górskie na polanie Nowa - fot. Paweł Armatys

Druk: Studio Cubus (12) 422 62 40
Nakład: 2000 egz.

