



Gorczański
Park Narodowy



Polskie
Parki
Narodowe



Informator

o ekspozycji przyrodniczej
w Ośrodku Edukacyjnym
Gorczańskiego Parku Narodowego



Wstęp

Gorczański Park Narodowy powstał w 1981 roku i jest jednym z 23 polskich parków narodowych. Obejmuje centralną część Gorców, m.in. masywy Turbacza, Kudłonia i Gorca. Na powierzchni ponad 7.000 ha chroniona jest przede wszystkim puszcza karpacka z cennymi gatunkami roślin i zwierząt. Ważnym elementem przyrody i krajobrazu Gorców są polany z półnaturalnymi ekosystemami, wzbogacającymi różnorodność biologiczną tej części Karpat. W 2004 roku Gorce włączono do Europejskiej Sieci Ekologicznej Natura 2000, uznając tym samym, że przyroda tych gór ma znaczącą wartość dla zachowania dziedzictwa przyrodniczego Europy.

Dyrekcja Gorczańskiego Parku Narodowego znajduje się w Porębie Wielkiej w parku dworskim hr. Wodzickich. Tutaj także, w dawnej oficynie dworskiej powstał Ośrodek Edukacyjny GPN. W zabytkowych piwnicach oficyny zaaranżowano wystawę, stanowiącą główną atrakcję Ośrodka. Na ekspozycji prezentowane jest bogactwo przyrodnicze Gorczańskiego Parku Narodowego.

Trasa zwiedzania ekspozycji odzwierciedla wędrówkę szlakiem turystycznym, która zaczyna się w dolinie górskiego potoku i prowadzi na najwyższy szczyt Gorców przez różne środowiska przyrodnicze – buczynę karpacką, górnoreglowy bór świerkowy i polanę reglową. Dioramy, stanowiska interaktywne i ścieżki dźwiękowe zostały zaaranżowane w taki sposób, aby zwiedzający angażując różne zmysły samodzielnie wybrać drogę poznania przedstawionych tematów. Zwiedzanie wystawy Gorczańskiego Parku Narodowego zajmuje około jednej godziny.

Zainteresowani poszerzeniem wiedzy o zagadnieniach prezentowanych na ekspozycji mogą także obejrzeć filmy przyrodnicze pt.:

- **Gorczański Park Narodowy**
- **Martwe drzewa w ekosystemie leśnym**
- **Duże drapieżniki we współczesnych ekosystemach leśnych**
- **Kornik drukarz w górnoreglowym borze świerkowym**

Informacje praktyczne

Wystawa przyrodnicza znajduje się w Ośrodku Edukacyjnym Gorczańskiego Parku Narodowego



Poręba Wielka 4
34-735 Niedźwiedź
Tel. 18 33-17-944



Godziny otwarcia wystawy:

w okresie maj - październik

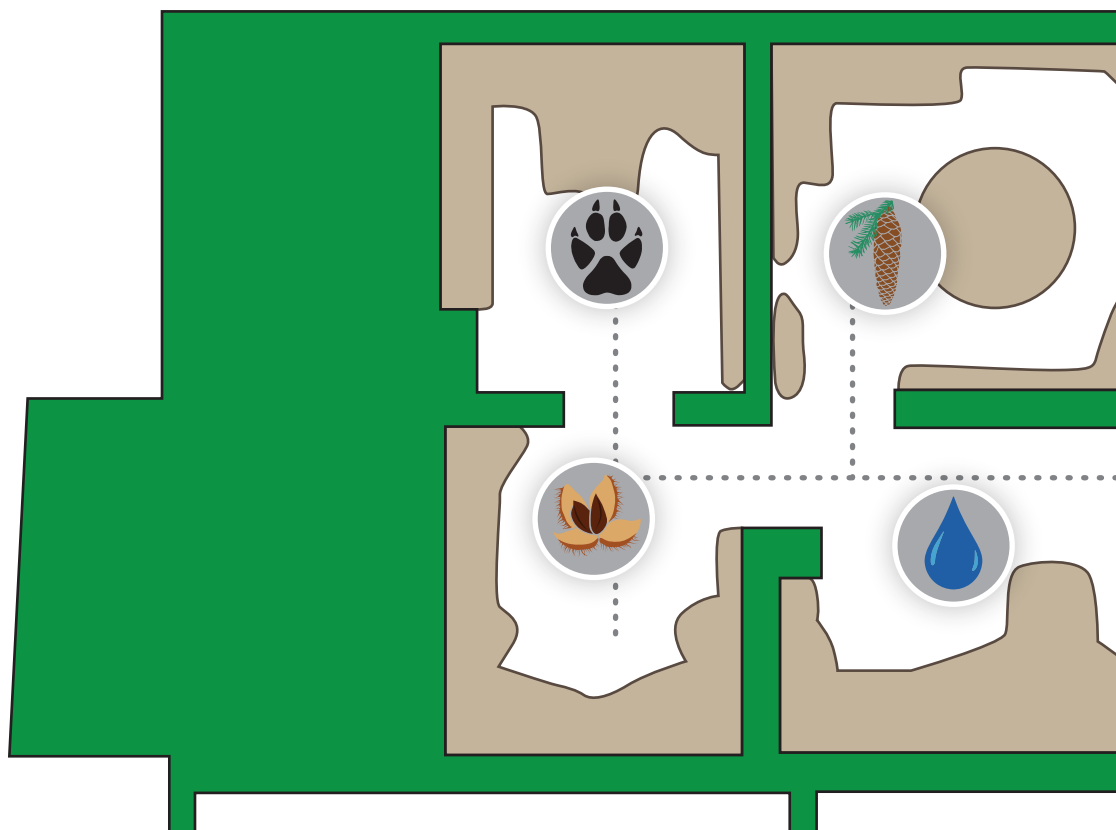
od wtorku do niedzieli, z wyjątkiem dni świątecznych,
w godz. 10⁰⁰ - 16⁰⁰ / *Ostatnie wejście o godz. 15⁰⁰*

w okresie listopad - kwiecień

od wtorku do piątku, z wyjątkiem dni świątecznych,
w godz. 10⁰⁰ - 15⁰⁰ / *Ostatnie wejście o godz. 14⁰⁰*

Zwiedzanie ekspozycji w innych terminach po wcześniejszym uzgodnieniu telefonicznym: +48 18 33 17 944

Plan ekspozycji przyrodniczej w Ośrodku Edukacyjnym Gorczańskiego Parku Narodowego



Olszyna górską

potok • knieć górską • płazy
• olsza szara • oczko wodne

strona 4



Ssaki drapieżne

wilk • gronostaj • ryś
• borsuk • łasica

strona 13



Buczyna karpacka

buk • puszcza karpacka
• martwe drzewa • dzięcioł
białogrzbiety • salamandra
plamista

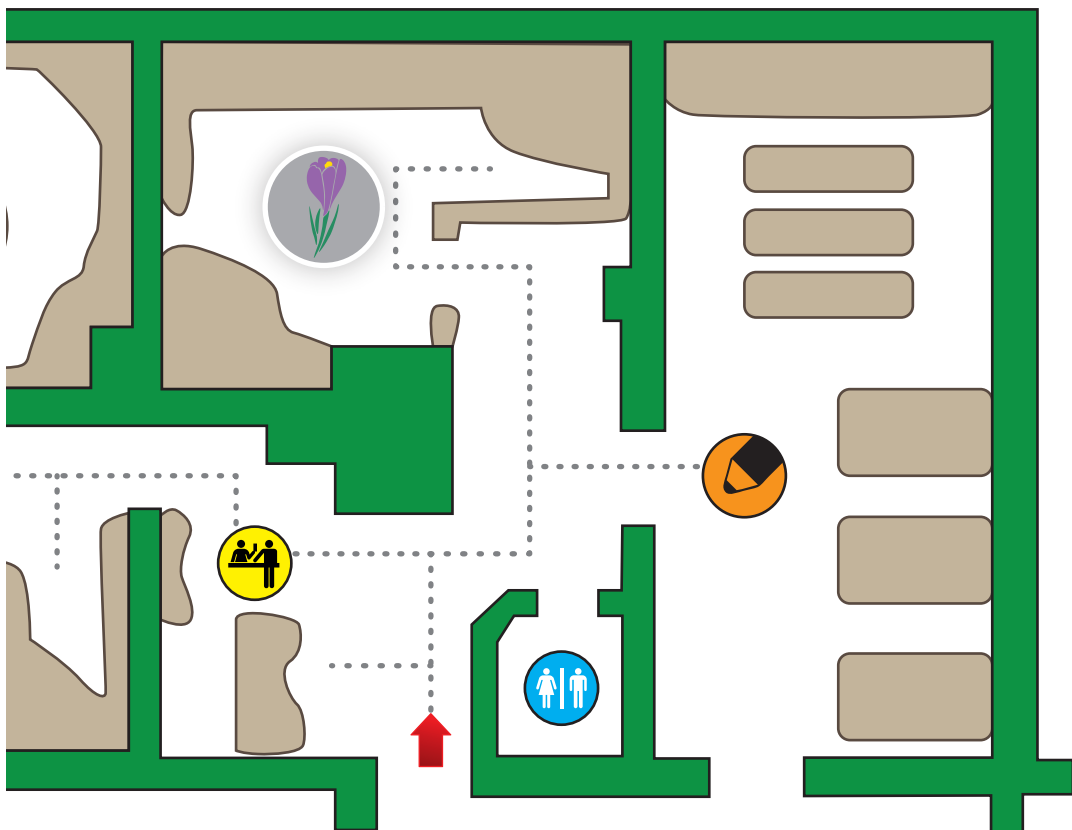
strona 8



Bór górnoreglowy

świerk • głuszec • dzięcioł
trójpalczasty • ochrona
ścista • kornik drukarz

strona 16



Polany reglowe

krokus • mieczyk dachówkowaty
 • drozd obrożny • ochrona
 czynna • pasterstwo

strona 20



Recepcja



Sala edukacyjna



Toalety



przestrzeń
 niedostępna



elementy
 ekspozycji



wejście



ścieżka
 zwiedzania



Olszyna górska



potok ● knieć górska ● płazy
● olsza szara ● oczko wodne

Ciekawostka

Wydra potrafi płynąć z prędkością 1,5 metra na sekundę.

Wydry uwielbiają zabawy na śniegu, szczególnie zjeżdżanie ze stoków górskich. Po takim szusowaniu, pozostawiają na śniegu wyraźnie wyżłobiony ślad w postaci rynny.

W dolinach większych, gorczańskich potoków na kamieńcach nadrzecznych, pokrytych warstwą gleby występuje nadrzeczna olszyna górską z olszą szarą w drzewostanie. Ten sam gatunek, w wypłaszczonych i zabagnionych miejscach tworzy zbiorowisko bagiennej olszyny górskiej, które występuje głównie w strefie regla dolnego. Zarówno nadrzeczna, jak i bagiczna olszyna górską należą do siedlisk priorytetowych Europejskiej Sieni Ekologicznej Natura 2000.

Diorama przedstawia fragment olszyny górskiej z wybranymi przedstawicielami świata zwierząt i roślin.

Doliny gorczańskich potoków chętnie odwiedza **wydra** - jeden z największych przedstawicieli łasicowatych w Polsce. Prowadzi wodno-ładowy tryb życia, doskonale pływa i nurkuje. Poruszaniu się w wodzie służą silnie umięśnione łapy, których palce spięte są błoną pławną oraz długi ogon pełniący funkcję steru. Wydra żywi się głównie rybami i płazami.

Podmokłe tereny olszyny górskiej to także idealne środowisko dla **zaskrońca**, przedstawiciela gromady gadów. Nazwa tego pospolitego w Polsce węża pochodzi od charakterystycznych żółtych plam z tyłu głowy - za skroniami. Zaskroniec nie jest jadowity i nie stanowi zagrożenia dla ludzi, wręcz ich unika. Zaskroniec bardzo dobrze pływa i nurkuje. Żywi się głównie płazami, które połyka bez uprzedniego uśmiercania.

Oczka wodne i duże kałuże w dolinach gorczańskich potoków zasiedlane są przez kilka gatunków płazów, m.in.: kumaka górskiego, traszki: górską i karpacką, żabę trawną, ropuchę szarą.



Wydra



Zaskroniec

Czy wiesz, że...

Zdarza się, że larwy traszki górskiej zimują w wodzie, a przeobrażenie może nastąpić nawet po 3 latach.

Kumak górski wyglądem przypomina małą ropuchę, lecz ma delikatniejszą budowę ciała. Ma szorstką skórę w kolorze brązo-oliwkowym z licznymi brodawkami. Jego brzuch jest pokryty żółto-czarnym deseniem, stanowiącym sygnał odstraszący potencjalnego drapieżnika. Charakterystyczną cechą kumaka górskiego jest trójkątna lub sercowata źrenica.

Kumak górski spędza zimę na łądzie, ukryty w głębokich norach, jamach lub pod korzeniami drzew.

Traszka góraska jest najczęściej występującą traszką w Gorczańskim Parku Narodowym. Można ją spotkać na całym obszarze Parku. W okresie godowym, od wiosny do lata, przebywa w środowisku wodnym, głównie w niewielkich stawkach. Wówczas zjada drobne skorupiaki, ślimaki i larwy owadów. Samiec traszki górskiej wyróżnia się barwną szatą godową, w której dominuje kolor niebieski, a grzbiet i ogon zdobi żółty fałd skórny z rzędem czarnych plamek. Poza okresem godowym traszka góraska żyje na łądzie i jest aktywna tylko w nocy. Poluje na dżdżownice, ślimaki bezmuszlowe, małe owady i pająki. Zimuje ukryta w rozmaitych ziemnych kryjówkach lub zagrzebana w ściółce.

Podobne warunki preferuje **traszka karpacka**. Gatunek jest subendemitem karpackim, co oznacza, że obszar jej występowania jest ograniczony głównie do łuku Karpat.

Pluszc to jedyny z krajowych gatunków ptaków śpiewających, który bardzo sprawnie porusza się pod wodą. W poszukiwaniu pokarmu potrafi nurkować i chodzić po dnie potoku i tam chwyta wodne bezkręgowce oraz ich larwy. Pluszc może przebywać pod wodą do 30 sekund i w tym czasie zanurzyć się na głębokość do 1,5 m.

Pliszka góraska to kolorowa ozdoba gorczańskich potoków, wyróżnia się żółto-szarym upierzeniem. Często przysiadła na nadrzecznych kamieniach, nieustannie poruszając długim ogonkiem. Żywi się owa-



Kumak górski



Traszka karpacka



Traszka góraska



Pluszc

dami wodnymi i lądowymi, ich larwami oraz innymi drobnymi bezkręgowcami, które zbiera na brzegach potoków, na kamieniach wystających z wody, lub chwytą w locie.

W bujnym, wielowarstwowym runie przeważają gatunki roślin wilgociolubnych i ziołoroślowych. Wygląd zbiorowiska w okresie wegetacyjnym zmienia się wielokrotnie. Wiosną kwitnie tu obficie **knieć górską** zwana kaczeńcem, tworząc żółte plamy na dnie lasu. Spotkać tu można także: **niezapominajkę błotną** o niebieskich kwiatach, żółto kwitnącą **szałwią lepka** i **miętę długolistną** z blado różowymi kwiatami.

Wzdłuż dolin gorczańskich potoków rosną **kuklik zwisty**, **bodziszek żółbny** oraz **świerząbek orzęsiony** o drobnych, białych kwiatach zebranych w niewielkie baldachy.



Piszcza górską



Kuklik zwisty

Jedną z najwcześniej kwitnących wiosną roślin górskich jest **lepiężnik wytłasyły**. Zakwita jeszcze przed rozwojem liści. Młode liście są delikatnie owłosione, a starsze niemal nagie, stąd polska nazwa gatunkowa. Na lepiężniku pasożytuje **zaraza żółta**. Nie wytwarza chlorofilu, nie ma zatem zielonych liści. Łodyga na całej długości pokryta jest drobnymi, żółtymi łuskami. Zaraza żółta nie posiada korzeni, lecz ssawki, za pomocą których od rośliny żywicielskiej pobiera substancje



Szałwia lepka

pokarmowe oraz wodę z solami mineralnymi.

Na liściach lepiężnika można zobaczyć dużego chrząszcza z rodziny ryjkowców. To **rozpucz lepiężnikowiec**. Jego czarne pokrywy skrzydłowe zdobią żółte plamki. Larwy rozpucza żerują w kłęczach roślin, np. lepiężników, świerząbków.



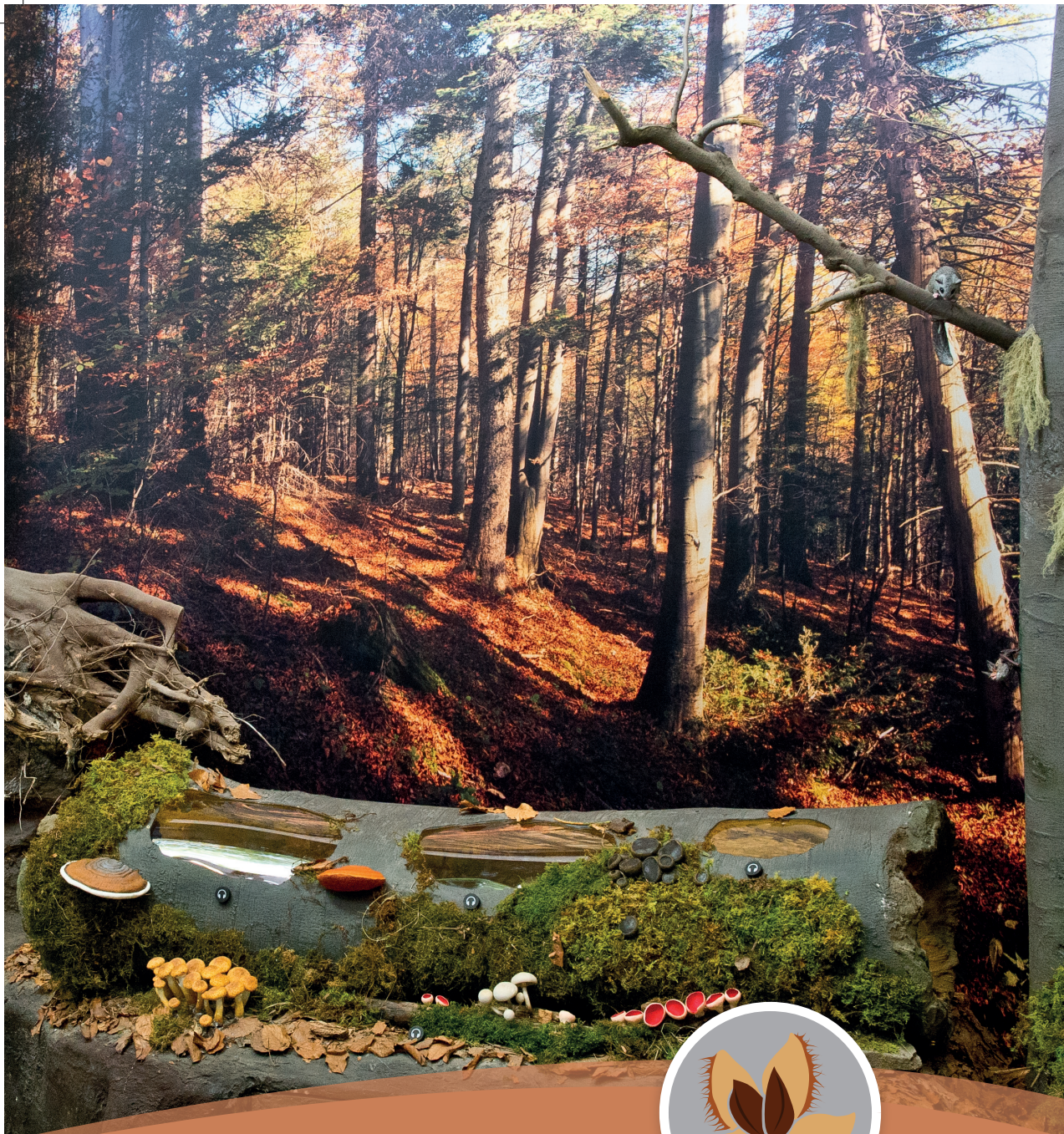
Zaraza żółta



Rozpucz lepiężnikowiec

Ciekawostka

Naukowcy szacują, że pancierz rozpucza lepiężnikowca wytrzymuje ciężar odpowiadający naciskowi na ludzkie ciało około 30 ton!



Buczyna karpacka



buk ● puszcza karpacka ● martwe
drzewa ● dzięcioł biało-grzbiety
● salamandra plamista

Żyzna buczyna karpacka porasta piętro regla dolnego i zajmuje ok. 60% powierzchni Gorczańskiego Parku Narodowego. Głównym gatunkiem lasotwórczym jest buk, a towarzyszy mu najczęściej jodła, świerk, czasem jawor i wiąz górski. Na obszarze Parku drzewa dożywają sędziwego wieku i osiągają imponujące rozmiary. Buczyna karpacka nie jest zbiorowiskiem jednorodnym. W zależności od ekspozycji, rzeźby terenu, warunków glebowych i wilgotnościowych występuje w różnych podzespółach.

Diorama prezentuje buczynę karpacką z wybranymi przedstawicielami fauny i flory.

Wygląd buczyny zmienia się wraz z porami roku, a zmiany dotyczą nie tylko barwy liści ale również tego co dzieje się na dnie lasu. Wczesną wiosną widoczne jest bogactwo roślin runa, które wykorzystują do rozwoju krótki okres dobrego oświetlenia, występujący przed rozwojem liści na drzewach. Do tej grupy gatunków należą m.in. prezentowane na dioramie: **żywiec gruczołowaty**, **żywokost sercowaty**, **kokorycz pusta**, **zawilec gajowy** oraz **rzeżucha trójlistkowa**. Do najokazalszych wiosennych roślin należy **czosnek niedźwiedzi**, porastający siedliska wilgotne, bogate w próchnicę.

Wyjątkową ozdobą bukowych lasów jest **lilia złotogłów**, która zakwita pod koniec czerwca. Duże ciemnoróżowe kwiaty przyciągają wiele owadów. Dostęp do nektaru mają tylko te o długich trąbkach, głównie motyle z rodziny zawisakowatych.

Ostępy gorczańskiej puszczy zamieszkuje wiele gatunków zwierząt. Jednym z nich jest **popielica szara**, gryzoń z rodziny popielicowatych. Prowadzi nadrzewny tryb życia i rzadko schodzi na ziemię. Jest aktywna w nocy, a dzień przesypia w schronieniach, np. w dziuplach. Przez większą część roku, od jesieni do późnej wiosny, hibernuje w norach ziemnych.



Lilia złotogłów



Czosnek niedźwiedzi



Popielica szara

Ciekawostka

Kwiaty lili zainspirowały polskich górali do stworzenia motywu zdobniczego zwanego gwarowo „lelują”, który pojawia się we wnętrzach tradycyjnych chat, na drewnianych meblach oraz strojach regionalnych.



Włochatka

Dziuple w starych bukach chętnie zajmują sowy, m.in. jedna z mniejszych - **włochatka**. Swoją nazwę zawdzięcza gęstemu upierzeniu, pokrywającemu nogi ptaka aż po pazury. Z kolei jedną z największych europejskich sów jest **puszczyk uralski** z charakterystycznym prążkowanym ogonem. Ptak ten poluje z zasadzki, głównie nocą. Siedząc na gałęzi obserwuje otoczenie i wypatruje potencjalnej ofiary. Potrafi namierzyć i schwytać gryzonia poruszającego się pod warstwą śniegu. Wśród gatunków związanych ze starymi

buczynami znajdziemy bardzo rzad-

kiego **dzięcioła białogrzbiatego** oraz

muchotówkę małą, która przy-

latuje do nas aż z odległych

terenów Azji. Pierwszy

z wymienionych pta-

ków poszukuje po-

żywienia i miejsca

na wykucie dziupli

w martwych lub za-

mierzających drzewach.

Muchotówka mała prze-

bywa wysoko w koronach

buków. Tutaj poluje na drobne, la-

tające owady, a w zakamarkach pnia lub

konaru zakłada gniazdo. Samiec w okresie

lęgowym swoją obecność zaznacza gło-

śnym, dźwięcznym śpiewem.

Również samiec **paszkota**

ożywia las melodyj-

ną pieśnią, którą

wykonuje siedząc

zwykle na wierz-

chołku drzewa.

Paszkot, podob-

nie jak inne drozdy,

poszukuje pożywienia

głównie na ziemi. W jego

jadłospisie znajdują się dżdżowni-

ce, owady i inne bezkręgowce.



Puszczyk uralski



Dzięcioł białogrzbiety



Paszkot



Muchotówka mała

Jednym z 13 gatunków nietoperzy stwierdzonych w Gorczańskim Parku Narodowym jest **nocek Bechsteina**. Ten typowo leśny nietoperz, jako letnie schronienia wykorzystuje dziuple drzew, zaś zimę spędza przeważnie w jaskiniach.

Dolnoregłowe lasy z murszejącymi kłódami, zwłaszcza w pobliżu potoków są środowiskiem życia **salamandry plamistej**. W zbutwiałym drewnie znajduje ona miejsca żerowania, dzienne kryjówki oraz schronienia na czas kilkumiesięcznej zimowej hibernacji. Ten największy w Europie płaz ogoniasty znajduje się w herbie Gorczańskiego Parku Narodowego. Jego kontrastowe ubarwienie jest sygnałem ostrzegawczym, informującym o obecności gruczołów jadowych w skórze zwierzęcia. Jest to skuteczna broń, dzięki której dorosła salamandra nie ma naturalnych wrogów w swoim środowisku.



Nocek Bechsteina

Ciekawostka

Dorosłe salamandry prowadzą lądowy tryb życia, a larwy rodzą się i rozwijają w wodach górskiego potoku.

W naturalnych lasach szczególną rolę pełnią martwe i zamierające drzewa. Złamane lub powalone olbrzymy przez dziesiątki lat dają życie organizmom, które uczestniczą w nieprzerwanym obiegu materii.



Salamandra plamista



Wije



Czwórząbiec białeński

To dzięki nim drewno ulega stopniowemu rozkładowi i gleba zostaje zasilona w pierwiastki niezbędne do życia dla wszystkich roślin tworzących leśny ekosystem. Wśród tysięcy bezkręgowców, związanych z butwiejącym drewnem są liczne gatunki skoczogonków – małych stawonogów, wśród których rozmiarami

wyróżnia się fioletowo ubarwiony **czwórząbiec białeński**

osiągający aż 9 mm długości. Grupę wijów charakteryzującą się licznymi odnóżami reprezentują m.in.

krocionóg żywiący się próchnem oraz drapieżny

wij drewniak polujący wewnątrz pni. W zakamarkach zmurszałych kłód polują również biegacze – okazałe, bardzo ruchliwe chrząszcze.



Czarka austriacka

Wije, owady i inne bezkręgowce żyjące w kłodzie są pożywieniem ssaków owadożernych, np. **ryjówki górskiej**, która nieustannie penetruje ściółkę leśną i zakamarki zmurszałych kłód. Wyjątkowo wysoki metabolizm powoduje, że ryjówka większość swojego życia spędza na żerowaniu, zjadając w ciągu doby pokarm w ilości przekraczającej masę jej ciała.

Martwa kłoda, nasycona wilgocią jest siedliskiem licznych gatunków grzybów, które czerpiąc zeń substancje pokarmowe rozkładają drewno na proste składniki mineralne niezbędne do życia dla nowego pokolenia lasu. Kształtem i kolorem owocników wyróżniają się m.in.: **czarka austriacka** z jaskrawoczerwonym wnętrzem, **opieńka miodowa**, **lakownica spłaszczona** z białym obrzeżem, **gęstoporek cynobrowy**, biała **monetka kleista** oraz czarne, kuliste owocniki **prószyka brudzącego**.



Opieńka miodowa



Ssaki drapieżne

wilk ● gronostaj ● ryś
● borsuk ● łasica



Ryś

Puszcza karpacka w Gorczańskim Parku Narodowym wraz ze śródleśnymi polanami jest środowiskiem życia ssaków drapieżnych – dużych i małych. Wilk i ryś zamieszkiwały niegdyś dużą część naszego kontynentu, ale rozwój cywilizacji znacznie ograniczył obszar ich występowania. Współcześnie coraz mniej jest takich miejsc jak Gorczański Park Narodowy, gdzie duże drapieżniki znajdują ostoje.

Ryś najchętniej zamieszkuje lasy ze starodrzewami, gęstym podszytem i leżącymi kłodami. Na terenie Gorczańskiego Parku Narodowego upodobał sobie leśne ostępy z wychodniami skalnymi, które wykorzystuje do odpoczynku i obserwacji otoczenia. Nocą ryś wyrusza na obchód rewiru i polowanie. Jego najważniejszym pożywieniem są sarny. Swój jadłospis uzupełnia mniejszymi zwierzętami takimi, jak ptaki i gryzonie. Prowadzi samotniczy tryb życia, za wyjątkiem okresu godowego zwanego marcowaniem oraz okresu, kiedy samica opiekuje się kociętami.

Ciekawostka

Wilki mają bardzo bogaty repertuar wokalny. Większość dźwięków służy do komunikacji między członkami rodziny na bliską odległość. Natomiast do porozumiewania się na duże odległości służy wycie. W terenie leśnym jest ono słyszalne na 10 km, zaś w terenie otwartym nawet na 16 kilometrów.

Wilk w naszym kraju przez dziesięciolecia był tępiony, szczególnie w II połowie XX wieku. Od 1998 roku, kiedy został objęty ochroną gatunkową, wyniszczona populacja odbudowuje się i drapieżniki powracają na tereny, na których dawniej występowały.

Wilki żyją w grupie rodzinnej, której przewodzi para rodzicielska. Pozostałe zwierzęta to przeżawnie jej potomstwo z poprzednich lat. Wilcza rodzina liczy przeciętnie od kilku do kilkunastu osobników. Najważniejszym wydarzeniem w życiu

stada są narodziny szceniąt. Potomstwo rodzi samica alfa, a w jego wychowaniu uczestniczą wszyscy członkowie grupy. Obszar Gorczańskiego Parku Narodowego wraz z otoczeniem stanowi terytorium jednej lub dwóch wilczych rodzin.

Głównym pożywieniem wilków w naszym kraju są jelenie, sarny i dziki. Stado poluje w sposób zorganizowany. Poszukuje zwierząt, którym ucieczka sprawia najwięcej trudności – osłabionych, starych lub najmłodszych i najmniej doświadczonych. Mimo sprawności drapieżników ponad połowa polowań kończy się niepowodzeniem, dlatego wilki dokładnie zjadają zdobycz. Porzucone pożywienia zdarza się jedynie w sytuacji, gdy zostaną spłoszone przez człowieka.



Wilk

Borsuk prowadzi skryty, nocny tryb życia i dlatego mało kto wie, że jest zwierzęciem towarzyskim i często funkcjonuje w grupach rodzinnych zamieszkujących wspólny rewir. Jego sposób odżywiania znacznie odbiega od naszych wyobrażeń na temat drapieżników. Najważniejszym pokarmem borsuka są dżdżownice, których od wiosny do jesieni nie brakuje, zarówno w lasach, jak i na łąkach.



Borsuk

Ciekawostka

Tropy borsuka, czyli odciski łap do złudzenia przypominają miniaturowy trop niedźwiedzia.

Ponadto w diecie borsuka znajdują się padlina, owoce oraz owady. Potrafi rozgrzebywać gniazda os i trzmieli, by zjeść poczwarki. Poluje na gryzonie i ptaki gniazdujące na ziemi. Chwyta też płazy, np. ropuchy, które zjada od strony brzusznej, by uniknąć kontaktu z gruczołami jadowymi.

Borsuk wyróżnia się umiejętnością budowania nor. Jego podziemne mieszkanie to rozległy system korytarzy. Borsuk bardzo dba o czystość. Wszystkie nieczystości wyrzuca na zewnątrz a odchody wydalą do specjalnie w tym celu wykopanych małych dołków, służących za latryny.

Łasica jest najmniejszym przedstawicielem europejskich ssaków drapieżnych. W porównaniu z innymi łasicowatymi ma bardzo krótki ogonek, zwykle krótszy niż 1/3 długości ciała. Wyróżnia ją wyjątkowo smukła i gibka sylwetka, dzięki której bez trudu wślizguje się do podziemnych korytarzy gryzoni, które są jej głównym pożywieniem. Jest aktywna przez całą dobę. Zimą nurkuje pod śniegiem a podczas silnych mrozów może polować wyłącznie w podziemnych

lub podśnieżnych korytarzach. Często zasiedla nory swoich ofiar.

Gronostaj jest nieznacznie większy od łasicy, ale równie szybki i zwinny. Podobnie jak ona, by się rozejrzeć po okolicy, często staje słupka na tylnych łapach. Wyróżnia go czarna końcówka ogona, której barwa pozostaje niezmienna nawet wtedy, gdy zwierzę przybiera białą szatę zimową. Sezonowa zmiana sierści odbywa się stopniowo, dlatego można obserwować osobniki białe, brązowe lub pokryte plamami.



Łasica



Gronostaj



Bór górnoreglowy



- świerk ● dzięcioł trójpalczasty
- głuszcak ● ochrona ścisła
- kornik drukarz

W Gorcach górnoreglowe bory świerkowe wykształciły się naturalnie w piętrze klimatycznym chłodnym, na wysokości powyżej 1150 m n.p.m. Panują tu surowe warunki klimatyczne sprzyjające rozwojowi ubogich gleb bielcowych, które porasta prawie wyłącznie świerk. Ich wygląd zmienia się wraz ze wzrostem wysokości nad poziom morza. Im wyżej, tym drzewa stają się coraz niższe i gęściej ugałęzione.



Diorama z fragmentem boru górnoreglowego

Diorama przedstawia fragment górnoreglowego boru świerkowego w czterech porach roku z wybranymi przedstawicielami świata zwierząt i roślin.



Głuszcza

Stare, przeredzone świerczyny są ostoją **głuszca**. To największy i najrzadszy przedstawiciel kuraków leśnych w Polsce. Jego populacja w Gorcach szacowana jest na około 40 osobników. Głuszcza jest dobrze przystosowany do życia w trudnych, zimowych warunkach. Jesienią, jego palce obrastają z boków rzędem drobnych igieł rogowych, które tworząc większą powierzchnię ułatwiają chodzenie po śniegu - chronią przed zapadaniem się. Na wiosnę igły te wypadają. Podczas większych mrozów ptak zakopuje się w jamce śnieżnej, w której panuje wyższa temperatura niż na zewnątrz a dodatkowo chroni go przed atakiem drapieżników. Dorosły ptak żywi się głównie pokarmem roślinnym, czasami wzbogaca swoją dietę bezkręgowcami. Zimą zjada prawie wyłącznie igły i pączki drzew iglastych – świerku oraz jodły.

Ciekawostka

Samiec głuszca podczas wykonywania ostatniej zwrotki pieśni godowej czyli szlifowania, który dźwiękiem przypomina ostrzenie kosy o kamień i trwa ok. 1,5 sekundy przestaje reagować na bodźce zewnętrzne – głuchnie, stąd nazwa gatunku.



Dzięcioł trójpalczasty

Dzięcioł trójpalczasty jako jedyny wśród dzięciołów ma tylko trzy palce. W jego upierzeniu brak czerwonego koloru. Samca wyróżnia żółta czapeczka, samicę zaś szara z kreskowaniem. Dzięcioł trójpalczasty zamieszkuje głównie górno-reglowe bory z dużym udziałem świerków zasiedlonych przez kornika drukarza, którego larwy i poczwarki są jego głównym pożywieniem.

Dziuple po dzięciołach często wykorzystuje najmniejsza z europejskich sów - **sóweczka**. Ta drobniaka brzmiąca nazwa gatunkowa pochodzi od niewielkich rozmiarów ptaka – około 17 cm długości. Ptak w swoim rewirze potrzebuje kilku dziupli. W jednej zakłada gniazdo a pozostałe wykorzystuje jako schronienia lub spiżarnie. Sóweczka jest sprawnym łowcą, zazwyczaj poluje w dzień, głównie na małe ptaki. Chwyta też drobne ssaki oraz owady. W okresie godowym samce wydają charakterystyczne, monotonne gwizdy, które można usłyszeć o świcie i o zmierzchu.



Sóweczka

Krzyżodziób świerkowy wyróżnia się wśród innych ptaków kształtem dzioba. Jest on gruby i mocny, a jego końce są lekko zagięte i wzajemnie się krzyżują, dzięki czemu ptak jest mistrzem w wyłuskiwaniu nasion z szyszek.



Samiec krzyżodzioba świerkowego

Ciekawostka

Krzyżodzioby rodzą się z prostymi dziobami, które dopiero w trakcie wzrostu i rozwoju stopniowo się krzyżują.

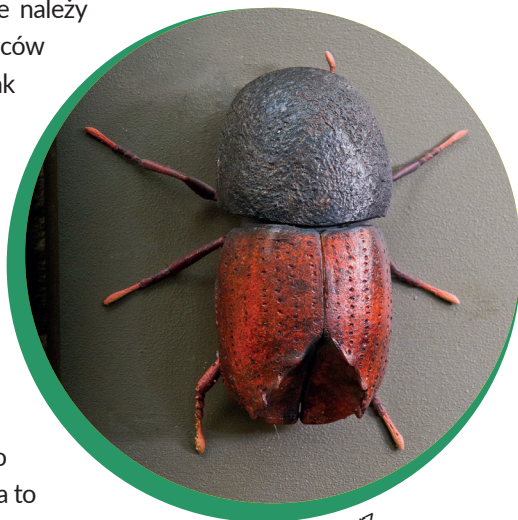


Drożd obrożny

Wśród mieszkańców boru spotkamy **drożd obrożny**. Wielkością i sylwetką przypomina kosa, jednak dzięki białej półobroży na piersi łatwo go zidentyfikować spośród innych ptaków. Chętnie przebywa w pobliżu wysoko położonych polan, zwłaszcza tych, sąsiadujących z młodnikami świerkowymi. Żywi się głównie owadami oraz ich larwami, a latem i jesienią zjada także owoce, które zbiera zarówno z ziemi, jak i z gałęzi drzew.

Kornik drukarz mimo, że należy do najmniejszych mieszkańców boru świerkowego ma jednak bardzo duży wpływ na jego wygląd.

Żywi się świeżym tykiem świerkowym, a jego środowiskiem życia we wszystkich fazach rozwojowych jest przestrzeń między korą a drewnem. To tutaj kornik drąży korytarze, w których odbywa cykl rozwojowy: składanie jaj, rozwój larw i przeobrażenie. Jako pierwsze zasiedla drzewa powalone i złamane. W drugiej kolejności osłabione drzewa stojące. Kornik drukarz z powodu naturalnej skłonności do masowego rozmnażania, w sprzyjających warunkach może przyczynić się do zamierania drzew na dużych powierzchniach. Nie oznacza to jednak, że ekosystem leśny ulega całkowitemu zniszczeniu. Jest to tylko etap przejściowy w naturalnym procesie wymiany pokoleń. Miejsce po obumarłych świerkach zajmują młode drzewa.



Kornik drukarz

W zależności od warunków siedliskowych, głównie wilgotności i oświetlenia zmienia się wygląd runa boru świerkowego. W Gorcach przeważa runo mszysto-krzewinkowe, z **borówką czarną**.

Ozdobą gorczańskich borów jest **liczydło górskie**, którego nazwa nawiązuje do owoców przypominających koraliki liczydła. Najładniej wyglądają pod koniec lata, kiedy dojrzeją i nabiorą krwisto czerwonego koloru. Wśród paproci uwagę zwraca zimozielony **podrzeń żebrowiec** i okazałych rozmiarów **wietlica alpejska**. Jej liście mogą osiągać około 100 cm długości. W runie boru świerkowego spotkamy także **podbiałka alpejskiego**. Jest to niewielka roślina o skórzastych, prawie okrągłych, zimozielonych listkach, zebranych w przyziemną kępkę. Roślina kwitnie od maja do sierpnia.



Podrzeń żebrowiec



Polany regłowe



- krokus
- mieczyk dachówkowy
- drozd obroźny
- ochrona czynna
- pasterstwo



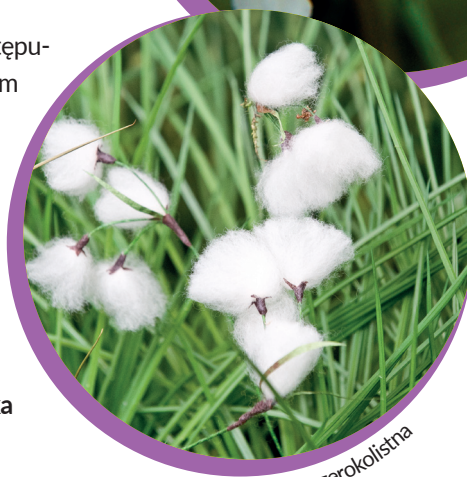
Gorczańskie polany powstały w wyniku działalności człowieka, w miejscu, gdzie pierwotnie był las. Są charakterystycznym elementem krajobrazu Gorców. Wyróżniają się bogactwem przyrodniczym oraz wybitnymi wartościami kulturowymi i krajobrazowymi. Z wielu gorczańskich polan roztaczają się wspaniałe widoki na sąsiednie grupy górskie: Beskid Wyspowy, Pieniny, Babią Górę i Tatry. Pozostałością dawnej gospodarki pasterskiej są drewniane szałaszy reprezentujące regionalne budownictwo zagórzańskie i podhalańskie. W Gorcach pasterstwo już dawno ma za sobą lata świetności, ale na terenie Gorczańskiego Parku Narodowego można i dzisiaj spotkać bacę z owcami, np. na Hali Długiej pod Turbaczem, gdzie z inicjatywy Parku prowadzony jest kulturowy wypas owiec.

Dzięki wielowiekowej działalności człowieka na gorczańskich polanach wykształciły się specyficzne zbiorowiska roślinne z wieloma cennymi gatunkami roślin. Diorama prezentuje kilka z nich.

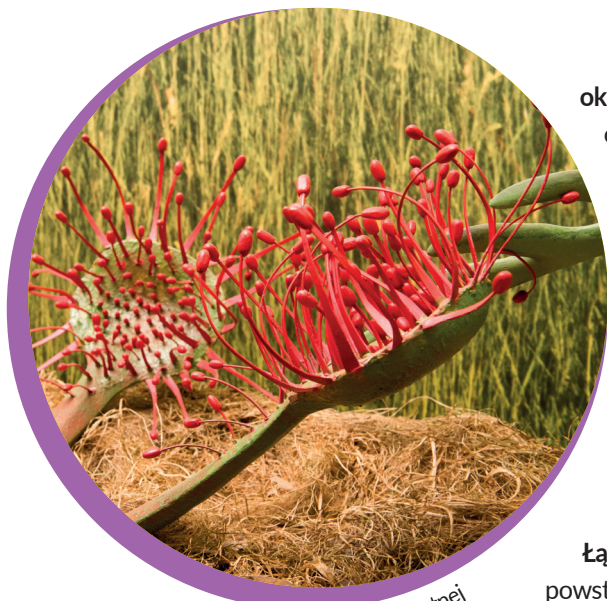
Młaka kozłkowo-turzycowa w Gorcach występuje w miejscach podmokłych, w bezpośrednim otoczeniu źródlisk. Wyróżnia się bogactwem gatunkowym roślin. Wśród nich zwracają uwagę: **wetniana szerokolistna** z białymi, puchatymi owocostanami oraz storczyki: **stopłamek plamisty**, **kruszczyk błotny** i **liстера jajowata**.

Osobliwością w tym zbiorowisku są rośliny owadożerne – **tłustosz pospolity** i **rosiczka**

Kruszczyk błotny



Wetniana szerokolistna



Liść rosiczki okrągłolistnej

okrągłolistna. U obydwu gatunków pułapką na owady są liście, które wydzielają enzymy trawienne rozkładające białko. W ten sposób rośliny uzupełniają niedobór azotu w podłożu.

Łąka ostrożeńiowa zajmuje stale wilgotne i żyzne fragmenty polan. Ma charakter kwiecistych ziołorośli z przewagą bylin i niewielkim udziałem traw. Najbardziej charakterystycznym gatunkiem tego zbiorowiska jest **ostrożeń łąkowy**, który osiąga blisko 1m wysokości.

Łąka mietczykowo-mietlicowa, to żyzne siedlisko powstałe w wyniku tradycyjnej gospodarki kośno-pasterskiej. Wiosną pokrywa się fioletowym kobiercem **krokusów**. Roślina ta na teren Gorców przywędrowała najprawdopodobniej z pasterzami wołoskimi i ich owcami. Latem ruń łąki tworzą głównie trawy, wśród których dominuje **mietlica pospolita**. Charakterystyczną i wyjątkowo okazałą rośliną jest kwitnący na różowo **mietczyk dachówkowaty**.



Mietczyk dachówkowaty

Łąka rajgrasowa jest rzadkim zbiorowiskiem na terenie Gorców. Można ją zobaczyć w niższych położeniach, np. w parku dworskim w Porębie Wielkiej. Ruń łąki tworzą wysokie trawy, m.in.: **rajgras wyniosły**, **wyczyniec łąkowy**, **kupkówka pospolita**. Pośród zieleni traw uwagę przyciągają kolorowe kwiaty: ciemnoróżowe u **bodzisza łąkowego**, bladnoróżowe u **rdestu wężownika** i żółte u **kozibrodu łąkowego**.



Górnówka medea



Krokus

Murawa bliźniczkowa, zwana też **psiarą**, w Gorcach zajmuje ubogie, kwaśne gleby, na wysokości powyżej 800 m n.p.m. Dominuje w niej niska **bliźniczka psia trawka**, która tworzy zwartą darń w kolorze zmieniającym się w ciągu sezonu wegetacyjnego z zielonkawego na płowy. Murawę urozmaicają barwnie kwitnące rośliny, m.in: **pięciornik złoty**, **kuklik górski**, **jastrzębiec** **Lachenalla**, **gołek bia-**

ławy. Ozdobą łąki bliźniczkowej są rozwijające się pod koniec lata okazałe rozety **dziewięcisią beżłodygowego**.



Rdest wężownik



Dziewięcisią beżłodygowy

Ciekawostka

Obecnie na terenie Gorczańskiego Parku Narodowego znajduje się 110 polan zajmujących blisko 400 ha, co stanowi ok. 6% ogólnej powierzchni Parku. Dla ochrony gorczańskich łąk oraz innych cennych siedlisk, w ramach Europejskiej Sieci Ekologicznej Natura 2000, utworzono Specjalny Obszar Ochrony Siedlisk o nazwie Ostoja Gorczańska.



Zapraszamy!



Gorczański
Park Narodowy



Polskie
Parki
Narodowe

Tekst:

Anna Kurzeja
Mariola Stefanik
Żaneta Król

Autor zdjęć:

Paweł Stauffer
archiwum Sindruk (s. 21, 23)

Projekt:

Piotr Figura, Sindruk

Wydawca:

Gorczański Park Narodowy w Porębie Wielkiej,
Poręba Wielka 590, 34-735 Niedźwiedź
tel.: 18 33 17 207
e-mail: gpn@gorcepn.pl
www.gorcepn.pl

Skład i druk:

Zakład Poligraficzny SINDRUK,
45-594 Opole, ul. Firmowa 12
biuro@sindruk.pl, tel.: 77 442 09 69

© Gorczański Park Narodowy, Poręba Wielka 2019



**Fundusze
Europejskie**
Infrastruktura i Środowisko

Unia Europejska
Fundusz Spójności



Projekt POIS.02.04.00-00-0051/16 pn. „Adaptacja zabytkowego obiektu architektonicznego na Ośrodek Edukacyjny Gorczańskiego Parku Narodowego wraz z zagospodarowaniem edukacyjnym parku dworskiego w Porębie Wielkiej” w ramach działania nr 2.4. Ochrona przyrody i edukacja ekologiczna, Oś priorytetowa II Ochrona środowiska, w tym adaptacja do zmian klimatu, Program Operacyjny Infrastruktura i Środowisko 2014 – 2020.



Fundusze Europejskie
Infrastruktura i Środowisko

Unia Europejska
Fundusz Spójności

