



SPRAWOZDANIE ZA 2022 ROK W ZAKRESIE UDOSTĘPNIANIA GORCZAŃSKIEGO PARKU NARODOWEGO DLA TURYSTYKI

I. W roku 2022 na rzecz udostępniania Gorczańskiego Parku Narodowego dla turystyki realizowany był projekt: „Działania ochrony przyrody metodami gospodarki leśnej, inne działania prowadzone na terenie Gorczańskiego Parku Narodowego w 2022 roku oraz badania naukowe” finansowany ze środków funduszu leśnego w ramach umowy Nr EZ.0290.1.6.2022 z dnia 01.08.2022r.

W ramach projektu zrealizowano następujące działania:

1. Ochrona przyrody oraz bezpieczeństwo odwiedzających poprzez konserwację i bieżącą naprawę infrastruktury nawierzchni szlaków i ścieżek edukacyjnych GPN.

Infrastrukturę turystyczną Parku stanowią obiekty i trasy turystyczne o łącznej długości 123,96 km. Ponadto na terenie Parku funkcjonuje narciostada (1,45 km) oraz wyciąg krzeselkowy (1,0 km).

W ramach działania przeprowadzano:

- usuwanie powalonych, uszkodzonych i martwych drzew zagrażających bezpieczeństwu turystom, gdyż na służbach Parku ciąży prawny obowiązek zapewnienia turystom bezpiecznych warunków wędrowania.
- prace konserwacyjne urządzeń technicznych szlaków i ścieżek edukacyjnych GPN.

Szlaki turystyczne wyposażone są w drewniane konstrukcje, których zadaniem jest zatrzymanie lub spowolnienie procesów erozyjnych, odprowadzanie wody opadowej, a przez to zapobieganie zabagnianiu ich nawierzchni. Urządzenia te wymagają bieżącej konserwacji, zwłaszcza po nawalnych opadach. Zaniechanie tych prac powoduje zły stan techniczny szlaków, "rozdeptywanie" terenu wokół, powstawanie niekontrolowanych przejść, a w konsekwencji negatywne oddziaływanie na gatunki roślin i zwierząt w tym będące przedmiotem szczególnej troski.

Koszt realizacji działania wyniósł 128 113,33 zł

2. Ochrona przyrody oraz bezpieczeństwo odwiedzających poprzez konserwację i naprawę szlaków i ścieżek edukacyjnych.

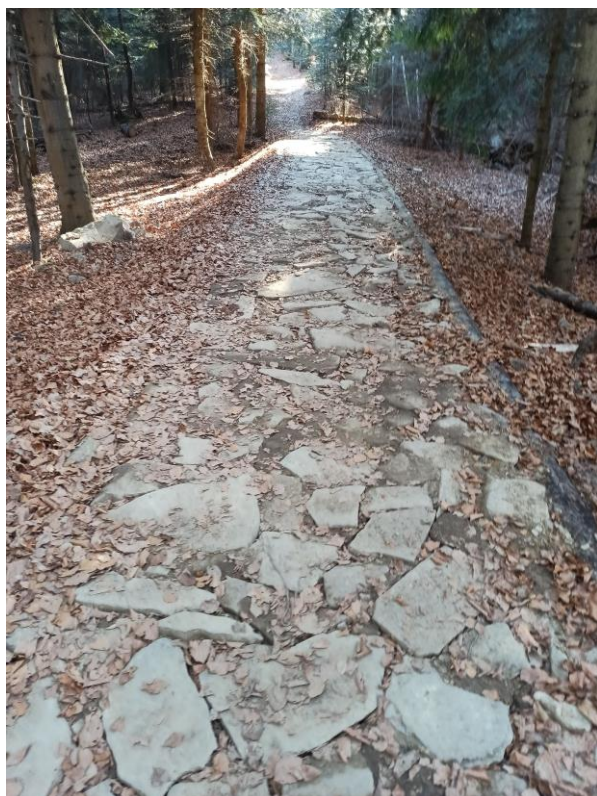
Utrzymanie w dobrym stanie sieci istniejących szlaków ogranicza penetrację turystyczną miejsc szczególnie wrażliwych na antropopresję, a skanalizowany ruch turystyczny i w miarę równomiernie rozłożony ogranicza negatywny wpływ turystyki na wartości przyrodnicze Parku. Dobry stan szlaków to również bezpieczeństwo ich użytkowników. Niektóre odcinki szlaków turystycznych poprzez udostępnione do ruchu kołowego pojazdy GPN są drogami przeciwpożarowymi. Mają umożliwić szybki dojazd pojazdów służb ratowniczych (GOPR, Straż Pożarna, Policja, służby GPN) w rejon zagrożenia, miejscami nawet w szczytowych partiach Górców.

W 2022 roku prowadzone były prace:

- szlak zielony na odcinku Jaworzyna Kamienicka – Trzy Kopce: likwidacja drewnianych podestów (dylin), odtworzenia przejść poprzez ułożenie belek prowadzących i uzupełnienie tłuczniem kamiennym,
- szlak spacerowy, rowerowy, konny dolina Kamienicy – Jaworzyna Kamienicka: roboty dodatkowe: wymiana sączków na polanie Jaworzyna Kamienicka,
- szlak niebieski na odcinku skład Staszek – przełęcz Borek: m.in. odtworzenie zapory przeciwrumoszowej na Wspólnym Potoku, wykonanie przepustu, likwidacja zabagnień – wykonanie podbudowy z tłuczniem na odcinku 5,8 km, odtworzenie sączków,
- szlak spacerowy, rowerowy, konny Konina Potasznia – przełęcz Borek: odtworzenie przepustu przy Zimnej Wodzie,
- szlak czerwony, czarny w O.O. Kiczora i ścieżka edukacyjna „Z Łopusznej na Jankówki”: punktowe usuwanie zabagnień poprzez wypełnienie tłuczniem kamiennym,
- szlak niebieski na odcinku dolina potoku Turbacz – Czoło Turbacz oraz ścieżka edukacyjna „Dolina potoku Turbacz”: likwidacja dylin i mostków, odtworzenie przejść w postaci bruku kamiennego, wymiana progów i sączków. Roboty dodatkowe: wymiana progów i likwidacja mostków, odtworzenie przejść w postaci bruku.

- szlak spacerowy rowerowy, konny Koninki Hucisko – Potasznia – na odcinku Oberówka –Pasieka: odbudowa przepustu, wymiana sączków i zapory przeciwrumoszowej,
- szlak spacerowy rowerowy, konny Koninki Hucisko – dolina Potoku Turbacz – dolina Olszowego Potoku – na odcinku Oberówka – Szafasisko: odbudowa przepustu, wymiana sączków i zapór przeciwrumoszowych. Roboty dodatkowe: odbudowa przepustu na Paciepnicy,
- szlak spacerowy rowerowy, konny Koninki Hucisko – dolina Olszowego Potoku – Poręba Górna ma odcinku Olszowy Potok – Poręba Górna: odbudowa przepustów, wymiana sączków i zapór przeciwrumoszowych.

Koszt realizacji zadań wyniósł 674 896,72 zł



Fot. 1-2 Prace na ścieżce edukacyjnej „Dolina potoku Turbacz” i szlaku niebieskim w O.O. Suhora.



Fot. 3 Szlak niebieski w dolinie Kamienicy.

3. Konserwacja, naprawy i ulepszanie pozainwestycyjne małej infrastruktury szlaków i ścieżek edukacyjnych.

W ramach działania wymieniono ławostół w O.O. Dwór, oznakowano enklawę Jasionów oraz zainstalowana została tablica informacyjna na Obidowcu w O.O. Suhora.

Koszt realizacji zadań wyniósł 11 881,80 zł



Fot. 4-5 Oznakowanie enklawy Jasionów oraz nowa tablica na szlaku czerowym – wzdłuż granic GPN.

4. Utrzymanie szlaków turystycznych i ścieżek edukacyjnych.

Pod tym hasłem realizowano działania oczyszczania szlaków i ścieżek edukacyjnych ze śmieci oraz bieżące monitorowanie i wykonanie drobnych prac konserwacyjnych małej infrastruktury turystycznej. Koszt realizacji działania wyniósł 19 822,07 zł

5. Bieżące utrzymanie szlaków turystycznych i ścieżek edukacyjnych.

- zakup worków, rękawic do bieżącego oczyszczania szlaków ze śmieci,
- koszty utylizacji zebranych śmieci – odbiór przez specjalistyczne firmy,
- zakup środków, materiałów, drobnych narzędzi do bieżącej naprawy małej infrastruktury szlaków i ścieżek edukacyjnych.

Koszt realizacji działania wyniósł 9 581,91 zł

6. Bieżące utrzymanie miejsc biwakowych na polanach Oberówka i Trusiówka.

Miejsca biwakowe 6 - krotnie wykaszano w czasie okresu wegetacyjnego. Na zakończenie sezonu turystycznego wywiezione zostały nieczystości ze zbiorników w toaletach znajdujących się na obu miejscach biwakowych.

Koszt realizacji działania wyniósł 4 455,20 zł

Ogółem na działania związane z udostępnianiem GPN dla turystyki ze środków funduszu leśnego wydatkowano kwotę 848 751,03 zł.

II. Organizacja obsługi ruchu turystycznego

1. Obsługa ruchu turystycznego – bilety wstępu do GPN

Od 1 stycznia 2022r. wprowadzone zostały opłaty za wstęp na cały obszar Gorczańskiego Parku Narodowego. Zmiana wynikała z [Rozporządzenia Ministra Klimatu i Środowiska z dnia 14 września 2021r.](#) zmieniającego rozporządzenie w sprawie parków narodowych lub niektórych ich obszarów, gdzie za wstęp pobiera się opłaty. GPN nie pobiera opłat za wstęp do parku dworskiego hr. Wodzickich w Porębie Wielkiej (Obwód Ochronny Dwór). Z opłat wyłączone są również odcinki szlaków biegnące wzdłuż granic GPN:

- szlak żółty: Poręba Górna - Stare Wierchy,
- szlak zielony: Stare Wierchy - Obidowiec,
- szlak czerwony: Bardo – Stare Wierchy – Rozdziele - Turbacz,
- szlak zielony: Przystop - Gorc,
- szlak niebieski: Gorc - Lubomierz-Rzeki.

Sprzedaż prowadzona jest w dwóch punktach stacjonarnych w Koninkach i Lubomierz-Rzeki przy miejscu biwakowym Trusiówka, a także w Ośrodku Edukacyjnym GPN oraz w punktach mobilnych (Potasznia - przełęcz Borek, Starmaszka, polana Gabrowska. Poza biletami w punktach stacjonarnych prowadzona jest sprzedaż wydawnictw i pamiątek GPN.

Sprzedaż stacjonarna biletów wstępu uzupełniania jest przez sprzedaż online za pomocą strony www.gorce.eparki.pl oraz aplikacji mPay.

W 2022 roku sprzedano **49 354** biletów wstępu do Gorczańskiego Parku Narodowego.

Z ulgi przysługującej posiadaczom Karty Dużej Rodziny skorzystało 4235 osób.

Wartość sprzedanych biletów wstępu do parku wyniosła 272 066,55 zł netto.

Na działalność Grupy Podhalańskiej GOPR przekazano **40 809,98 zł.**



2. **Obsługa miejsca parkingowego i miejsca biwakowego na polanie Trusiówka w Lubomierzu- Rzekach oraz miejsca biwakowego na polanie Oberówka.**
Przychody z działalności obu miejsc biwakowych i miejsca parkingowego w 2022 r. wyniosły 57 194,66 zł netto.
3. **Udostępnienie niektórych obiektów i obszarów GPN do celów organizacji imprez rekreacyjnych.**
W 2022 r. na terenie GPN odbyły się trzy biegi górskie: Ultra Trail Małopolska, Turbacz Summer Trail, oraz Gorce Ultra Trail. Przychody z tego tytułu wyniosły 1 028,45 zł netto.

Dochód z tytułu sprzedaży biletów wstępów do GPN, prowadzenie miejsc biwakowych oraz udostępnianie obszaru GPN do celów organizacji imprez rekreacyjnych wyniósł 146 867,62 zł.

III. Wolontariat

W 2022 do programu wolontariatu w Gorczańskim Parku Narodowym przystąpiła jedna osoba, która wykonywała stałą doraźną pomoc w Obwodzie Ochronnym Kiczora, również przy imprezach edukacyjnych odbywających się w Gajówce Mikołaja w Łopusznej.

W wolontariacie grupowym wzięło udział 58 osób – pracowników firmy Cummins LTD. Wykonali oni prace porządkowe - sprzątanie szlaków ze śmieci, prace ogrodnicze w bindaż i ogrodzie gorczańskim oraz na polanie Oberówka. Malowanie ławek i stołów do Gajówki Mikołaja, ogrodzenia miejsca biwakowego Oberówka oraz odnowienie barierek mostu w dolinie potoku Turbacz oraz przy leśniczówce. Cummins LTD przekazał na powyższy cel darowiznę w wysokości 20 819,00 zł. W ramach tych środków wykonane zostały ławki i stoły do Gajówki Mikołaja w Łopusznej oraz zakupione zostały materiały oraz narzędzia do pracy.



Fot. 4-7 Efekty pracy wolontariuszy oraz ławki i stoły (przed malowaniem) zakupione w ramach darowizny.

IV. Szkolenie dla przewodników beskidzkich

Przeprowadzone zostały trzy szkolenia dla przewodników beskidzkich:

- kwiecień - szkolenie „Kuraki Gorczańskiego Parku Narodowego i ich ochrona” – terenowe szkolenie w Schronisku PTTK na Turbaczu – 17 osób,
- maj - szkolenie Koła Przewodników PTTK w Nowym Sączu – ścieżka edukacyjna „Z Łopusznej na Jankówki” – 31 osób,
- wrzesień - szkolenie „Jadalne muchomory i trujące borowiki – fakty i mity dotyczące grzybów” – prowadzenie dr Maciej Kozak – 23 osoby.

W szkoleniach wzięło udział 61 osób.

Ważną legitymacją przewodnika po Gorczańskim Parku Narodowym posiada aktualnie 113 osób. Szkolenie Parku nie jest konieczne do oprowadzania wycieczek po GPN. Nasze szkolenie są uzupełniające, dla przewodników, którzy chcą poszerzyć swoją wiedzę.

Przypominamy, turystyka piesza zorganizowana może odbywać się wyłącznie w grupie nie przekraczającej 50 osób i pod opieką przewodników beskidzkich, przewodników turystyki górskiej i pracowników Parku w trakcie prowadzenia przez nich zajęć edukacyjnych, dydaktycznych i wycieczek studyjnych.

Dane przewodników po Gorczańskim Parku Narodowym można znaleźć na stronie www.gorcepn.pl



Fot. 8-10 Szkolenie przewodników beskidzkich w 2022 roku.

V. Pikniki turystyczne „Niedziela w Gorczańskim Parku Narodowym”

W 2022 roku Gorczański Park Narodowy we współpracy z Nadleśnictwem Limanowa, Powiatem Limanowskim, Komendą Wojewódzką Policji, Grupą Podhalańską GOPR, Gminą Mszana Dolna, Gminą Niedźwiedź oraz lokalnymi artystami, rękodzielnikami i właścicielami gospodarstw agroturystycznych zorganizował dwa pikniki turystyczne „Niedziela w Gorczańskim Parku Narodowym” popularyzujące nasz region, turystykę przyrodniczą i kulturową oraz propagujące bezpieczne wędrowanie. Pikniki miały również na celu promocję miejsc biwakowych na terenie Gorczańskiego Parku Narodowego oraz Ośrodka Edukacyjnego GPN. Piknik na terenie Parku Dworskiego w Porębie Wielkiej odbył się 26 czerwca, natomiast 28 sierpnia zorganizowano piknik na polanie Trusiówka w Lubomierzu-Rzekach.





Fot. 11-19 Pikniki turystyczne w Porębie Wielkiej i w Lubomierzu na polanie Trusiówka.

VI. Darowizna od Cummins LTD przekazana za pośrednictwem Global Giving

W 2022 GPN otrzymał kolejną darowizną na program rozwoju edukacji ekologicznej w kwocie 75 123,42 zł.

W ramach zadań zaplanowanych na rok 2022 zrealizowano:

- zakup i wykonanie materiałów edukacyjnych,
- audyt dostępności architektonicznej i informacyjno-komunikacyjnej dla osób ze spełnianymi potrzebami ścieżki edukacyjnej „Park dworski hrabiów Wodzickich - Góra Chabówka etap I” – przygotowanie deklaracji dostępności, raportu eksperckiego z rekomendacjami dla poprawy dostępności obiektów oraz zapewnienia usług,
- wykonanie filmu reklamowego „Wystawa przyrodnicza GPN” <https://youtu.be/xM6quK0wcAg>

Wykorzystano 7 128,07 zł, na rok 2023 planujemy dalsze wykorzystanie darowizny na cele edukacyjne, m.in. przeprowadzenie warsztatów, przygotowanie składu wydawnictwa „Saga gorczańskich rysi” oraz audioprzewodnik po parku dworskim w Porębie Wielkiej.



Małgorzata Józefiak

Poręba Wielka, 25.01.2023r.